

# 統計要覧

---

2022年（令和4年版）

清川村

# 清川村民憲章

緑の山々、国定公園丹沢の美しい大自然にかこまれて住む、私たち清川村民は、恵まれた環境にふさわしい近代的産業文化の向上と、豊かな生活をめざして、ここに村民憲章を定めます。

- 一 私たちはたがいなたすけあい、明るい村をつくりましょう。
- 一 私たちは健康に気をつけ、豊かな家庭をつくりましょう。
- 一 私たちは山や川をきれいにし、美しい村をつくりましょう。
- 一 私たちはきまりを守りよい習慣を育て、住みよい村をつくりましょう。
- 一 私たちは教養を深め、文化の高い地域をつくりましょう。

(昭和48年10月1日制定)

## 村章



丹沢山塊に囲まれた清川村をイメージし、頭に突起するのが、丹沢山の頂上、これを源にして清い川が渓谷美をつくり、円満な村として発展することを象徴しています。

外側が“キ”、横半分が“ヨ”、縦の3本が“川”を図案化したものです。

(昭和35年3月31日制定)

## 村の木・花・鳥



村の木  
いろはもみじ



村の花  
みつばつつじ



村の鳥  
うぐいす

(昭和57年10月31日制定)

# 村の暮らし

<p>■平均年齢</p>  <p>全体 52.19 歳 男性 50.82 歳 女性 53.63 歳</p>	<p>■世帯人員</p>  <p>1 世帯当たり 2.21 人</p>	<p>□出生</p>  <p>月に 0.42 人</p>	<p>□死亡</p>  <p>月に 2.92 人</p>
<p>□転入</p>  <p>月に 7.25 人</p>	<p>□転出</p>  <p>月に 9.58 人</p>	<p>□結婚</p>  <p>月に 0.25 件</p>	<p>□離婚</p>  <p>月に 0.17 件</p>
<p>●消防団</p>  <p>村民 33.77 人に 1 人</p>	<p>△火災</p>  <p>年に 1 件</p>	<p>□犯罪発生件数</p>  <p>36.50 日に 1 件</p>	<p>△交通事故</p>  <p>40.56 日に 1 件</p>
<p>●自動車保有台数</p>  <p>1 世帯当たり 1.59 台</p>	<p>●村職員</p>  <p>住民 40.91 人に 職員 1 人</p>	<p>■村民税</p>  <p>令和 4 年度予算 1 世帯当たり 119,051 円 1 人当たり 53,834 円</p>	<p>■一般会計予算</p>  <p>令和 4 年度予算 1 世帯当たり 2,093,857 円 1 人当たり 946,827 円</p>

## 基準日について

- ……………令和 5 年 4 月 1 日現在
- ……………令和 4 年 4 月 1 日現在
- ……………令和 4 年度中
- △……………令和 4 年次中

# 目 次

<b>1 土地・気象</b>	
(1) 位置・地勢 .....	1
(2) 土地利用区分別面積の推移 .....	2
(3) 地目別面積 .....	3
(4) 気象 .....	4
<b>2 人口</b>	
(1) 人口・世帯の推移 .....	5
(2) 地区別人口・世帯数 .....	6～7
(3) 年齢（各歳）男女別人口 .....	8～13
(4) 産業大分類別就業者数 .....	14
<b>3 農業</b>	
(1) 農地転用の推移 .....	15
(2) 農業委員会審査内容別審査数 .....	15
(3) 類別収穫面積 .....	16
(4) 主副業別農家数の推移 .....	16
(5) 経営耕地面積 .....	16
(6) 有害鳥獣捕獲頭羽数 .....	17
(7) 猟区運営状況 .....	17
(8) 広域獣害防止柵設置状況 .....	18
<b>4 商業・観光</b>	
(1) 産業別事業所数及び従事者数 .....	19
(2) 工業の推移 .....	19
(3) 観光入込客の状況 .....	20
(4) 観光入込客の状況（R4年・月別） .....	20
(5) 清川村ふれあいセンター入館者数 .....	21
(6) 清川村ふれあいセンター入館者数（R4年・月別） .....	21
(7) 宮ヶ瀬湖水の郷交流館入館者数 .....	21
(8) 道の駅「清川」直売所利用状況 .....	22
(9) 道の駅「清川」直売所利用状況（R4年・月別） .....	22
(10) 道の駅「清川」登録生産者数 .....	22
<b>5 教育</b>	
(1) 園児・児童・生徒数の推移 .....	23
(2) 学校等の状況 .....	23
(3) 中学校卒業者の進路状況 .....	24
(4) 運動施設利用状況 .....	24

(5) 図書館の利用状況等 .....	2 5
(6) 給食センター給食対象人数 .....	2 6
<b>6 土木・建築</b>	
(1) 県道の状況 .....	2 7
(2) 村道の状況 .....	2 7～3 2
(3) 県道の橋梁 .....	3 3
(4) 県道の隧道・トンネル .....	3 3
(5) 村道の橋梁 .....	3 4
(6) 建築確認件数の推移 .....	3 5
(7) 勤労者等住宅資金利子補給の状況 .....	3 5
(8) 地球温暖化対策事業補助制度の状況 .....	3 6
(9) 村営住宅の整備状況 .....	3 7～4 1
<b>7 水道・下水道</b>	
(1) 簡易水道の推移 .....	4 2
(2) 下水道の推移 .....	4 3
<b>8 社会福祉</b>	
(1) 身体障害児者の状況 .....	4 4
(2) 知的障害児者の状況 .....	4 4
(3) 等級別身体障害児者の状況 .....	4 5
(4) 身体障害児者福祉手当支給状況 .....	4 5
(5) 知的障害児者福祉手当支給状況 .....	4 5
(6) 精神障害者福祉手当支給状況 .....	4 5
(7) 寝たきり老人等介護者福祉手当支給状況 .....	4 5
(8) 母子・父子家庭等養育者福祉手当支給状況 .....	4 6
(9) ひとり親家庭等医療費助成の状況 .....	4 6
(10) 敬老祝金支給の状況 .....	4 6
(11) 長寿夫妻記念品の贈呈者（組）数の推移 .....	4 6
(12) 保育所入所児童の状況 .....	4 7
(13) 放課後児童クラブ入所児童の状況 .....	4 7
(14) 小児医療費助成事業の状況 .....	4 7
(15) 避難行動要支援者名簿登載者数の状況 .....	4 7
(16) 寝たきり高齢者の状況 .....	4 7
(17) 老人クラブの加入状況 .....	4 8
(18) 福祉給食サービスの利用状況 .....	4 8
(19) 緊急通報装置設置の状況 .....	4 8
(20) 国民健康保険加入・給付状況 .....	4 9
(21) 後期高齢者医療加入・給付状況 .....	4 9
(22) 生活保護の状況 .....	5 0

(23) 国民年金加入の推移	5 0
(24) 国民年金給付の推移	5 1 ~ 5 2
(25) 高齢者の状況	5 3
(26) 介護保険認定者の状況	5 3
(27) 介護保険料と給付の状況	5 3
(28) 介護用品の給付状況	5 3
<b>9 保健・衛生</b>	
(1) 死因別順位の状況	5 4
(2) がん検診受診の状況	5 4
(3) 健康診査の受診状況	5 5
(4) 特定健康診査・特定保健指導の状況	5 5
(5) 乳幼児健診などの受診状況	5 5
(6) 宮ヶ瀬診療所受診者数の推移	5 6
(7) ごみ処理の推移	5 6
(8) し尿処理の推移	5 6
(9) 畜犬登録・狂犬病予防注射の状況	5 7
(10) 野犬の捕獲頭数	5 7
(11) 飼猫等不妊・去勢手術費助成の状況	5 7
(12) 火葬交付金の状況	5 7
<b>1 0 運輸・通信</b>	
(1) 軽自動車等保有台数の推移	5 8
(2) 自動車保有車両数の推移	5 8
(3) バス路線の状況	5 9
(4) 公式ホームページアクセス件数	5 9
(5) 「村長への手紙」等受付状況	5 9
<b>1 1 治安</b>	
(1) 村内救急出動件数の推移	6 0
(2) 消防の状況	6 0
(3) 消防団員の推移	6 0
(4) 火災発生状況	6 1
(5) 交通事故発生状況	6 1
(6) 犯罪発生状況	6 1
<b>1 2 財政</b>	
(1) 一般会計決算の状況	6 2
(2) 一般会計決算の推移	6 3 ~ 6 4
(3) 一般会計当初予算の推移	6 5 ~ 6 6
(4) 財政力指数等の推移	6 7

(5) 国民健康保険事業特別会計決算の状況	68
(6) 国民健康保険事業特別会計決算の推移	69
(7) 国民健康保険事業特別会計当初予算の推移	70
(8) 簡易水道事業特別会計決算の状況	71
(9) 簡易水道事業特別会計決算の推移	72
(10) 簡易水道事業特別会計当初予算の推移	72
(11) 下水道事業特別会計決算の状況	73
(12) 下水道事業特別会計決算の推移	74
(13) 下水道事業特別会計当初予算の推移	74
(14) 介護保険事業特別会計決算の状況	75
(15) 介護保険事業特別会計決算の推移	76
(16) 介護保険事業特別会計当初予算の推移	76
(17) 後期高齢者医療事業特別会計決算の状況	77
(18) 後期高齢者医療事業特別会計決算の推移	78
(19) 後期高齢者医療事業特別会計当初予算の推移	78

### 13 行政・選挙

(1) 村議会の状況	79
(2) 選挙	80
(3) 情報公開条例の運用状況	81
(4) 個人情報保護条例の運用状況	81
(5) 住民保険係窓口処理件数	82
(6) 厚木・愛甲広域住民票交付状況	82
(7) 課税係窓口処理件数	83
(8) 行政機構図	84
(9) 村の歩み	85～92

# 凡 例

- 1 本書は、原則として清川村の村勢全般にわたる基礎的な資料を収録した。
- 2 資料の出所は、各表下部に明記した。
- 3 統計表中「年次別」とあるのは、暦年（1月～12月）で、年度別とあるのは、会計年度（4月～翌3月）である。
- 4 数字の単位未満は、原則として四捨五入等により作表したため、総数と内訳が一致しない場合がある。
- 5 統計表中の符号の用法は次のとおりである。
  - 「0」……………単位未満
  - 「－」……………皆無または該当数字なし
  - 「…」……………不詳
  - 「△」……………減少
  - 「x」……………該当数字はあるが発表をさしひかえたもの



# 1. 土地・気象





# 土地利用区別面積の推移

(単位：h a)

区分		年次						
		R 4	R 3	R 2	R 元	H 3 0	H 2 9	H 2 8
面積		7,124	7,124	7,124	7,124	7,124	7,124	7,124
農 用 地	計	37	40	45	46	46	46	46
	田	5	6	6	7	7	7	7
	畑	32	34	39	39	39	39	39
	採草牧草地	-	-	-	-	-	-	-
森 林		6,348	6,348	6,348	6,348	6,340	6,340	6,340
原 野		-	-	-	-	-	-	-
水 面 ・ 河 川 ・ 水 路	計	352	352	352	352	352	352	352
	水 面	326	326	326	326	326	326	326
	河 川	26	26	26	26	26	26	26
	水 路	0	0	0	0	0	0	0
道  路	計	95	95	95	95	95	95	95
	一般道路	63	63	63	63	63	63	63
	農 道	1	1	1	1	1	1	1
	林 道	31	31	31	31	31	31	31
宅  地	計	63	70	69	69	69	69	69
	住 宅 地	37	42	42	37	37	41	41
	工業用地	x	x	x	x	x	x	x
	その他宅地	x	x	x	x	x	x	x
そ の 他		229	219	215	214	222	222	222

(資料：神奈川県政策局政策部土地水資源対策課)

## 地目別面積

(単位：m<sup>2</sup>)

年次 区分	R 4	R 3	R 2	R 元	H 3 0
田	77,232	83,727	88,625	88,625	88,625
畑	498,363	533,021	529,460	531,743	532,777
山林	13,217,948	13,214,539	13,214,546	13,252,151	13,252,151
原野	544,591	511,353	513,523	513,523	513,587
宅地	470,765	471,057	469,504	467,814	467,608
※雑種地	(534,735) 708,915	(534,735) 704,379	(534,735) 702,640	(534,735) 702,381	(534,735) 702,930
小計	15,517,814	15,518,076	15,518,298	15,556,237	15,557,678
非課税地	55,722,186	55,721,924	55,721,702	55,683,763	55,682,322
総面積	71,240,000	71,240,000	71,240,000	71,240,000	71,240,000

※うち ( ) 内はゴルフ場用地  
(資料：税務住民課)

# 気象

年 月	区分	気温 (°C)			平均湿度 (%)	降水量 (mm)
		平均	最高	最低		
R 4	1月	3.4	13.2	-3.9	59.1	19.0
	2月	3.6	15.7	-3.4	58.6	45.5
	3月	9.7	23.3	-0.3	69.8	75.0
	4月	14.1	26.4	0.2	78.5	232.0
	5月	17.2	28.8	8.5	80.0	199.5
	6月	21.6	37.2	13.6	83.7	184.5
	7月	25.8	35.6	20.4	86.1	296.5
	8月	26.1	36.0	19.1	86.7	272.5
	9月	23.2	32.6	16.1	86.7	392.0
	10月	15.8	29.9	6.4	82.7	118.0
	11月	13.1	25.1	6.0	80.2	79.0
	12月	6.0	16.1	-3.6	69.7	40.0

年 月	区分	気温 (°C)			平均湿度 (%)	降水量 (mm)
		平均	最高	最低		
R 3	1月	4.1	18.5	-3.4	60.7	40.5
	2月	6.9	22.2	-2.4	54.8	60.0
	3月	11.1	21.4	0.5	71.0	194.5
	4月	13.3	24.0	4.0	66.2	188.5
	5月	18.3	28.3	7.9	75.2	125.5
	6月	21.0	31.0	14.5	82.0	148.0
	7月	24.3	33.4	18.8	88.2	352.0
	8月	25.9	35.8	18.3	85.4	498.0
	9月	21.0	31.8	15.5	86.3	146.5
	10月	16.6	28.1	6.6	84.8	118.5
	11月	11.9	20.9	2.0	73.7	95.5
	12月	6.6	20.8	-3.0	68.5	94.5

年 月	区分	気温 (°C)			平均湿度 (%)	降水量 (mm)
		平均	最高	最低		
R 2	1月	5.6	17.7	-0.5	72.3	86.0
	2月	6.8	18.4	-3.5	60.2	32.5
	3月	9.4	24.6	-1.1	68.2	144.5
	4月	11.6	23.3	3.5	68.1	281.0
	5月	18.4	28.5	7.7	73.2	86.0
	6月	22.1	31.8	16.1	83.5	187.5
	7月	23.3	32.1	17.5	90.6	422.5
	8月	27.4	37.3	20.7	81.0	54.0
	9月	22.9	35.2	13.9	86.5	283.0
	10月	16.0	26.8	5.8	81.6	181.0
	11月	12.6	24.3	3.8	74.7	10.5
	12月	6.5	16.4	-2.9	65.1	5.0

年 月	区分	気温 (°C)			平均湿度 (%)	降水量 (mm)
		平均	最高	最低		
R 元	1月	4.0	14.7	-2.5	67.3	14.0
	2月	6.3	19.6	-2.1	59.7	36.5
	3月	9.0	20.1	-1.2	60.6	117.5
	4月	12.0	24.7	-1.1	64.0	162.0
	5月	17.9	29.8	4.9	66.2	297.0
	6月	20.3	31.0	13.4	80.8	245.5
	7月	23.2	33.6	16.9	87.0	203.5
	8月	26.9	35.1	21.0	80.2	58.0
	9月	23.7	35.2	17.5	79.8	133.5
	10月	18.2	30.0	11.4	82.2	705.0
	11月	11.7	23.1	0.7	76.3	145.0
	12月	7.4	20.4	0.2	73.9	66.5

(資料：総務課)

## 2. 人口





# 人口・世帯の推移

(各年10月1日現在)

年次	区分	世帯数	人 口			備 考
			総 数	男	女	
R 4		1,134	2,981	1,515	1,466	県人口統計調査
R 3		1,135	3,025	1,537	1,488	〃
R 2		1,127	3,038	1,556	1,482	国勢調査
R 元		1,165	3,108	1,590	1,518	県人口統計調査
H 3 0		1,151	3,143	1,604	1,539	〃
H 2 9		1,138	3,133	1,609	1,524	〃
H 2 8		1,138	3,188	1,634	1,554	〃
H 2 7		1,122	3,214	1,644	1,570	国勢調査
H 2 6		1,160	3,267	1,713	1,554	県人口統計調査
H 2 5		1,175	3,309	1,737	1,572	〃
H 2 4		1,175	3,349	1,751	1,598	〃
H 2 3		1,176	3,367	1,773	1,594	〃
H 2 2		1,201	3,459	1,813	1,646	国勢調査
H 2 1		1,215	3,541	1,825	1,716	県人口統計調査
H 2 0		1,214	3,566	1,838	1,728	〃
H 1 9		1,187	3,534	1,824	1,710	〃
H 1 8		1,172	3,550	1,842	1,708	〃
H 1 7		1,106	3,507	1,822	1,685	国勢調査
H 1 2		1,082	3,482	1,809	1,673	〃
H 1 0		1,052	3,438	1,772	1,666	〃
H 9		1,040	3,424	1,767	1,657	〃
H 8		1,037	3,433	1,783	1,650	〃
H 7		1,034	3,478	1,806	1,672	国勢調査
H 2		1,100	3,549	1,923	1,626	〃
S 6 0		801	2,892	1,489	1,403	〃
S 5 5		869	3,539	1,802	1,737	〃
S 5 0		705	2,895	1,452	1,443	〃
S 4 5		601	2,757	1,388	1,369	〃
S 4 0		613	2,833	1,416	1,417	〃
S 3 5		605	2,895	1,463	1,432	〃
S 3 0		605	3,200	1,634	1,566	〃
S 2 5		611	3,313	1,709	1,599	〃
S 2 2		—	3,322	1,710	1,612	〃
S 1 5		540	2,855	1,536	1,319	〃
S 1 0		572	3,048	1,669	1,379	〃
S 5		552	2,920	1,563	1,357	〃

# 地区別人口・世帯数

(各年9月30日現在)

自治会名	R 4				R 3				R 2			
	世帯数	男	女	計	世帯数	男	女	計	世帯数	男	女	計
1. 法論堂	60	43	44	87	61	44	47	91	60	44	45	89
2. 柿ノ木平	24	21	21	42	24	21	21	42	23	20	21	41
3. 坂尻	30	23	31	54	30	25	31	56	29	25	31	56
4. 古在家	14	19	22	41	16	20	26	46	17	20	25	45
5. 曲師宿	14	13	18	31	15	13	20	33	16	13	23	36
6. 荒井	12	15	13	28	12	14	13	27	12	15	13	28
7. 谷太郎	29	38	27	65	29	38	27	65	30	37	29	66
8. 寺家谷戸	20	18	18	36	20	19	17	36	20	18	16	34
9. 下原	33	32	28	60	33	32	28	60	34	36	27	63
10. 根岸	101	133	133	266	102	132	134	266	101	137	132	269
11. 中里	17	21	23	44	18	23	25	48	19	23	26	49
12. 大野	26	34	30	64	26	36	30	66	25	34	29	63
13. 新屋敷	34	35	47	82	33	34	46	80	33	36	46	82
14. 片原	70	80	82	162	72	80	84	164	69	81	88	169
15. 柳梅	33	46	47	93	33	46	48	94	33	47	47	94
16. 別所	22	24	31	55	22	25	30	55	25	26	33	59
17. 尾崎	20	24	22	46	21	26	23	49	22	28	23	51
18. 清水ヶ丘1	47	52	57	109	47	53	58	111	46	54	55	109
19. 清水ヶ丘2	67	70	67	137	68	72	68	140	71	79	71	150
20. 清水ヶ丘3	21	29	23	52	21	30	25	55	19	28	20	48
21. 清水ヶ丘4	35	44	41	85	35	45	42	87	39	46	44	90
22. 清水ヶ丘5	73	83	88	171	71	85	90	175	70	81	89	170
23. 金翅(沖)	47	67	48	115	47	68	49	117	50	73	52	125
24. 金翅(前)	64	80	69	149	69	82	71	153	69	83	73	156
25. 宮野	20	27	28	55	19	30	26	56	21	33	25	58
26. 御門	14	17	15	32	15	18	16	34	15	19	15	34
27. 寺鐘	27	36	27	63	28	35	28	63	28	37	27	64
28. 上舟沢	88	93	80	173	78	88	79	167	68	83	74	157
29. 下舟沢	103	119	123	242	100	123	125	248	98	121	120	241
30. 札掛	5	4	3	7	5	4	3	7	5	4	3	7
31. 宮ヶ瀬1区	63	67	65	132	63	67	62	129	59	65	63	128
32. 宮ヶ瀬2区	16	18	12	30	15	18	13	31	16	20	15	35
33. 宮ヶ瀬3区	10	9	9	18	11	10	9	19	11	10	9	19
34. 宮ヶ瀬4区	4	4	1	5	5	4	1	5	3	3	0	3
35. 宮ヶ瀬5区	0	0	0	0	0	0	0	0	0	0	0	0
計	1,263	1,438	1,393	2,831	1,264	1,460	1,415	2,875	1,256	1,479	1,409	2,888

(資料：住民基本台帳)

(各年9月30日現在)

自治会名	R 元				H 3 0				H 2 9			
	世帯数	男	女	計	世帯数	男	女	計	世帯数	男	女	計
1. 法論堂	59	43	45	88	62	46	49	95	60	46	47	93
2. 柿ノ木平	23	20	21	41	23	20	21	41	25	23	21	44
3. 坂尻	32	28	32	60	33	29	34	63	35	35	35	70
4. 古在家	17	20	26	46	17	20	25	45	17	21	27	48
5. 曲師宿	16	14	23	37	16	13	22	35	14	12	21	33
6. 荒井	11	13	13	26	11	13	13	26	11	13	13	26
7. 谷太郎	29	37	27	64	30	38	28	66	31	39	30	69
8. 寺家谷戸	21	21	17	38	21	22	19	41	21	22	19	41
9. 下原	34	38	30	68	33	39	29	68	34	40	32	72
10. 根岸	102	133	133	266	104	132	141	273	95	117	116	233
11. 中里	20	26	27	53	20	26	27	53	19	26	26	52
12. 大野	23	33	29	62	23	35	28	63	23	36	28	64
13. 新屋敷	32	36	47	83	31	37	47	84	31	39	48	87
14. 片原	70	81	88	169	69	82	87	169	69	86	89	175
15. 柳梅	33	49	46	95	33	49	46	95	32	50	44	94
16. 別所	26	27	34	61	25	28	34	62	26	32	38	70
17. 尾崎	22	28	25	53	22	27	27	54	22	27	27	54
18. 清水ヶ丘1	46	58	55	113	46	60	53	113	45	58	51	109
19. 清水ヶ丘2	70	80	77	157	69	81	81	162	68	82	81	163
20. 清水ヶ丘3	19	29	20	49	18	27	18	45	19	31	21	52
21. 清水ヶ丘4	38	47	44	91	36	50	44	94	36	50	45	95
22. 清水ヶ丘5	72	81	87	168	72	85	91	176	71	78	86	164
23. 金翅(沖)	50	73	50	123	51	75	52	127	51	75	54	129
24. 金翅(前)	69	84	73	157	67	85	71	156	63	78	69	147
25. 宮野	20	32	26	58	19	32	28	60	19	34	29	63
26. 御門	15	19	15	34	13	17	14	31	13	17	14	31
27. 寺鐘	29	39	28	67	28	36	28	64	26	35	28	63
28. 上舟沢	84	98	79	177	76	92	81	173	79	95	83	178
29. 下舟沢	102	128	122	250	101	126	121	247	98	125	124	249
30. 札掛	5	5	3	8	5	5	3	8	5	5	3	8
31. 宮ヶ瀬1区	58	70	68	138	60	75	69	144	56	72	63	135
32. 宮ヶ瀬2区	16	18	14	32	15	18	14	32	17	20	14	34
33. 宮ヶ瀬3区	10	10	10	20	9	11	10	21	14	17	14	31
34. 宮ヶ瀬4区	3	3	0	3	4	4	0	4	4	4	0	4
35. 宮ヶ瀬5区	0	0	0	0	0	0	0	0	0	0	0	0
計	1,276	1,521	1,434	2,955	1,262	1,535	1,455	2,990	1,249	1,540	1,440	2,980

(資料：住民基本台帳)

# 年齢（各歳）男女別人口

(各年1月1日現在)

(単位：人)

調査年 区分 年齢	R 5			R 4			R 3		
	計	男	女	計	男	女	計	男	女
総数	2,812	1,431	1,381	2,860	1,459	1,401	2,883	1,471	1,412
0～4歳	61	28	33	79	40	39	92	45	47
0歳	8	3	5	11	3	8	11	8	3
1歳	10	3	7	12	9	3	18	8	10
2歳	11	9	2	16	8	8	19	8	11
3歳	14	7	7	18	6	12	25	14	11
4歳	18	6	12	22	14	8	19	7	12
5～9歳	91	47	44	96	42	54	96	46	50
5歳	22	14	8	20	8	12	20	10	10
6歳	17	8	9	18	8	10	15	6	9
7歳	18	8	10	17	8	9	17	9	8
8歳	16	7	9	17	9	8	22	9	13
9歳	18	10	8	24	9	15	22	12	10
10～14歳	117	54	63	118	59	59	123	58	65
10歳	22	8	14	21	11	10	14	6	8
11歳	21	11	10	16	8	8	27	12	15
12歳	17	8	9	29	14	15	30	14	16
13歳	29	15	14	28	12	16	23	13	10
14歳	28	12	16	24	14	10	29	13	16
15～19歳	118	66	52	119	68	51	112	66	46
15歳	25	14	11	29	14	15	15	7	8
16歳	29	14	15	16	8	8	28	19	9
17歳	16	8	8	28	18	10	20	13	7
18歳	28	18	10	21	13	8	24	14	10
19歳	20	12	8	25	15	10	25	13	12
20～24歳	98	60	38	100	59	41	98	60	38
20歳	22	14	8	22	12	10	21	16	5
21歳	21	10	11	23	15	8	19	8	11
22歳	20	14	6	18	9	9	28	19	9
23歳	14	7	7	25	18	7	11	5	6
24歳	21	15	6	12	5	7	19	12	7
25～29歳	82	44	38	80	45	35	82	45	37
25歳	17	8	9	11	7	4	13	6	7
26歳	16	10	6	12	5	7	19	12	7
27歳	13	4	9	22	15	7	16	8	8
28歳	20	14	6	16	7	9	16	10	6
29歳	16	8	8	19	11	8	18	9	9
30～34歳	98	51	47	106	57	49	100	53	47
30歳	20	12	8	18	10	8	15	6	9
31歳	17	8	9	19	9	10	15	9	6
32歳	18	9	9	20	11	9	27	13	14
33歳	19	11	8	27	13	14	23	15	8
34歳	24	11	13	22	14	8	20	10	10

(資料：住民基本台帳)

調査年	R 2			R 元			H 3 0		
区分 年齢	計	男	女	計	男	女	計	男	女
総数	2,936	1,514	1,422	2,981	1,530	1,451	2,979	1,538	1,441
0～4歳	95	44	51	90	40	50	71	31	40
0歳	16	7	9	16	6	10	14	7	7
1歳	18	7	11	22	11	11	13	6	7
2歳	24	13	11	18	8	10	15	5	10
3歳	19	8	11	18	8	10	15	8	7
4歳	18	9	9	16	7	9	14	5	9
5～9歳	88	41	47	106	52	54	119	58	61
5歳	15	6	9	15	6	9	21	9	12
6歳	16	8	8	24	11	13	21	13	8
7歳	22	9	13	21	12	9	16	7	9
8歳	21	12	9	17	8	9	32	16	16
9歳	14	6	8	29	15	14	29	13	16
10～14歳	124	59	65	126	64	62	120	64	56
10歳	28	14	14	29	13	16	26	13	13
11歳	28	12	16	25	13	12	28	12	16
12歳	24	13	11	28	12	16	17	8	9
13歳	28	12	16	16	8	8	28	18	10
14歳	16	8	8	28	18	10	21	13	8
15～19歳	126	79	47	114	66	48	122	75	47
15歳	29	19	10	20	12	8	26	16	10
16歳	20	13	7	26	16	10	26	13	13
17歳	26	16	10	26	13	13	24	17	7
18歳	26	13	13	24	17	7	18	9	9
19歳	25	18	7	18	8	10	28	20	8
20～24歳	98	60	38	97	61	36	95	57	38
20歳	17	8	9	28	19	9	19	13	6
21歳	28	19	9	17	11	6	23	15	8
22歳	19	13	6	23	15	8	15	8	7
23歳	19	13	6	13	6	7	16	11	5
24歳	15	7	8	16	10	6	22	10	12
25～29歳	101	58	40	94	51	43	94	52	42
25歳	23	12	6	23	12	11	16	9	7
26歳	24	14	10	17	10	7	17	10	7
27歳	18	12	6	18	8	10	18	10	8
28歳	18	8	8	18	10	8	16	10	6
29歳	18	12	10	18	11	7	27	13	14
30～34歳	112	63	49	142	77	65	139	78	61
30歳	19	12	7	31	14	17	25	14	11
31歳	28	15	13	22	14	8	23	12	11
32歳	22	14	8	22	12	10	23	14	9
33歳	21	11	10	24	14	10	42	22	20
34歳	22	11	11	43	23	20	26	16	10

(資料：住民基本台帳)

調査年	R 5			R 4			R 3		
区分 年齢	計	男	女	計	男	女	計	男	女
35～39歳	137	76	61	151	82	69	152	79	73
3 5 歳	20	12	8	22	10	12	22	12	10
3 6 歳	22	10	12	25	15	10	44	22	22
3 7 歳	25	15	10	44	23	21	26	16	10
3 8 歳	43	23	20	27	16	11	30	17	13
3 9 歳	27	16	11	33	18	15	30	12	18
40～44歳	170	76	88	173	85	88	186	96	90
4 0 歳	31	18	13	31	12	19	37	17	20
4 1 歳	31	13	18	38	17	21	35	18	17
4 2 歳	38	17	21	36	19	17	34	15	19
4 3 歳	37	19	18	32	15	17	37	23	14
4 4 歳	33	15	18	36	22	14	43	23	20
45～49歳	198	117	81	203	115	88	220	127	93
4 5 歳	38	23	15	43	23	20	42	28	14
4 6 歳	44	24	20	40	26	14	35	21	14
4 7 歳	42	28	14	36	21	15	37	21	16
4 8 歳	36	21	15	37	21	16	44	22	22
4 9 歳	38	21	17	47	24	23	62	35	27
50～54歳	222	128	94	213	127	86	176	104	72
5 0 歳	46	23	23	60	33	27	33	22	11
5 1 歳	59	33	26	33	22	11	40	24	16
5 2 歳	31	20	11	39	24	15	46	27	19
5 3 歳	40	25	15	46	27	19	33	20	13
5 4 歳	46	27	19	35	21	14	24	11	13
55～59歳	165	81	84	165	76	89	176	81	95
5 5 歳	39	23	16	22	9	13	39	16	23
5 6 歳	23	10	13	40	17	23	30	14	16
5 7 歳	39	17	22	30	14	16	34	16	18
5 8 歳	30	14	16	33	16	17	40	21	19
5 9 歳	34	17	17	40	20	20	33	14	19
60～64歳	193	93	100	192	88	104	206	103	103
6 0 歳	41	21	20	33	13	20	40	19	21
6 1 歳	32	13	19	41	19	22	39	19	20
6 2 歳	42	20	22	41	21	20	39	21	18
6 3 歳	40	20	20	39	20	19	41	16	25
6 4 歳	38	19	19	38	15	23	47	28	19
65～69歳	260	142	118	275	156	119	286	155	131
6 5 歳	38	15	23	50	30	20	64	45	19
6 6 歳	48	29	19	65	45	20	60	31	29
6 7 歳	65	45	20	56	28	28	54	25	29
6 8 歳	55	27	28	54	26	28	50	25	25
6 9 歳	54	26	28	50	27	23	58	29	29

(資料：住民基本台帳)

調査年	R 2			R 元			H30		
区分 年齢	計	男	女	計	男	女	計	男	女
35～39歳	167	87	80	160	86	74	164	85	79
35歳	42	22	20	26	16	10	30	20	10
36歳	27	17	10	30	19	11	30	13	17
37歳	28	18	10	31	13	18	39	18	21
38歳	32	13	19	39	19	20	33	18	15
39歳	38	17	21	34	19	15	32	16	16
40～44歳	191	107	84	192	110	82	197	117	80
40歳	35	19	16	33	16	17	36	22	14
41歳	34	15	19	38	23	15	42	21	21
42歳	37	23	14	44	23	21	39	25	14
43歳	42	22	20	39	25	14	37	23	14
44歳	43	28	15	38	23	15	43	26	17
45～49歳	221	123	98	232	132	100	235	133	102
45歳	36	21	15	41	24	17	51	25	26
46歳	39	23	16	50	24	26	59	31	28
47歳	50	24	26	60	32	28	38	26	12
48歳	60	32	28	38	25	13	43	26	17
49歳	36	23	13	43	27	16	44	25	19
50～54歳	183	99	84	177	90	87	164	80	84
50歳	41	26	15	46	26	20	34	19	15
51歳	46	27	19	34	19	15	24	12	12
52歳	33	19	14	26	12	14	40	17	23
53歳	26	12	14	39	17	22	31	15	16
54歳	37	15	22	32	16	16	35	17	18
55～59歳	180	87	93	184	88	96	195	98	97
55歳	32	16	16	35	17	18	41	23	18
56歳	35	17	18	39	22	17	32	13	19
57歳	40	22	18	32	13	19	42	19	23
58歳	32	13	19	42	19	23	40	21	19
59歳	41	19	22	36	17	19	40	22	18
60～64歳	236	133	103	258	146	112	276	151	125
60歳	37	17	20	42	23	19	42	17	25
61歳	42	23	19	40	16	24	52	32	20
62歳	40	16	24	52	32	20	67	46	21
63歳	52	32	20	67	46	21	57	29	28
64歳	65	45	20	57	29	28	58	27	31
65～69歳	279	134	145	291	133	158	315	153	162
65歳	57	29	28	56	26	30	52	28	24
66歳	53	25	28	50	27	23	58	28	30
67歳	50	27	23	57	27	30	64	28	36
68歳	56	27	29	62	26	36	66	27	39
69歳	63	26	37	66	27	39	75	42	33

(資料：住民基本台帳)

調査年	R 5			R 4			R 3		
区分 年齢	計	男	女	計	男	女	計	男	女
70～74歳	294	138	156	311	148	163	301	148	153
70歳	48	25	23	52	23	29	63	26	37
71歳	52	23	29	60	24	36	65	29	36
72歳	60	24	36	67	29	38	73	40	33
73歳	65	27	38	70	40	30	64	32	32
74歳	69	39	30	62	32	30	36	21	15
75～79歳	214	109	105	207	102	105	200	94	106
75歳	63	33	30	46	21	25	36	15	21
76歳	36	21	15	36	16	20	47	24	23
77歳	35	15	20	44	23	21	39	20	19
78歳	42	21	21	39	20	19	45	22	23
79歳	38	19	19	42	22	20	33	13	20
80～84歳	147	67	80	135	59	76	141	62	79
80歳	39	21	18	33	13	20	37	15	22
81歳	31	13	18	34	13	21	27	14	13
82歳	32	13	19	27	13	14	24	11	13
83歳	26	12	14	20	9	11	20	10	10
84歳	19	8	11	21	11	10	33	12	21
85～89歳	90	29	61	90	31	59	77	30	47
85歳	17	7	10	30	9	21	23	12	11
86歳	28	7	21	18	9	9	17	4	13
87歳	17	8	9	19	5	14	12	5	7
88歳	19	4	15	10	4	6	13	4	9
89歳	9	3	6	13	4	9	12	5	7
90～94歳	40	13	27	40	16	24	42	14	28
90歳	11	3	8	10	5	5	9	6	3
91歳	7	2	5	10	6	4	9	2	7
92歳	9	6	3	7	2	5	10	1	9
93歳	6	2	4	9	1	8	7	3	4
94歳	7	0	7	4	2	2	7	2	5
95～99歳	16	6	10	17	4	13	17	5	12
95歳	4	2	2	6	2	4	7	2	5
96歳	5	2	3	5	1	4	5	2	3
97歳	3	1	2	4	1	3	1	0	1
98歳	4	1	3	1	0	1	2	0	2
99歳	0	0	0	1	0	1	2	1	1
100～ 年齢不詳	1 0	0 0	1 0	0 0	0 0	0 0	0 0	0 0	0 0

(資料：住民基本台帳)



調査年	R 2			R 元			H 3 0		
区分 年齢	計	男	女	計	男	女	計	男	女
70～74歳	274	136	138	264	137	127	239	121	118
70歳	64	27	37	75	42	33	68	34	34
71歳	73	40	33	66	33	33	38	23	15
72歳	64	32	32	38	23	15	39	18	21
73歳	37	22	15	38	17	21	50	24	26
74歳	36	15	21	47	22	25	44	22	22
75～79歳	199	92	107	194	91	103	181	85	96
75歳	45	22	23	41	21	20	52	26	26
76歳	40	20	20	51	26	25	35	14	21
77歳	46	23	23	35	14	21	36	15	21
78歳	34	13	21	35	14	21	32	16	16
79歳	34	14	20	32	16	16	26	14	12
80～84歳	135	66	69	131	58	73	121	54	67
80歳	31	16	15	26	14	12	25	14	11
81歳	24	13	11	23	13	10	35	13	22
82歳	23	13	10	35	12	23	27	14	13
83歳	33	11	22	27	14	13	22	7	15
84歳	24	13	11	20	5	15	12	6	6
85～89歳	69	28	41	63	27	36	73	26	47
85歳	20	6	14	12	6	6	18	7	11
86歳	10	4	6	15	6	9	14	6	8
87歳	15	6	9	14	6	8	13	7	6
88歳	13	6	7	12	6	6	13	3	10
89歳	11	6	5	10	3	7	15	3	12
90～94歳	45	11	34	54	17	37	49	18	31
90歳	9	2	7	15	3	12	12	4	8
91歳	10	1	9	10	4	6	15	5	10
92歳	10	4	6	13	4	9	10	4	6
93歳	8	2	6	9	3	6	9	3	6
94歳	8	2	6	7	3	4	3	2	1
95～99歳	16	7	9	12	4	8	9	2	7
95歳	6	2	4	3	2	1	4	0	4
96歳	4	3	1	4	0	4	2	1	1
97歳	2	0	2	2	1	1	2	1	1
98歳	2	1	1	2	1	1	1	0	1
99歳	2	1	1	1	0	1	0	0	0
100～ 年齢不詳	0	0	0	0	0	0	1	0	1
	0	0	0	0	0	0	0	0	0

(資料：住民基本台帳)

# 産業大分類別就業者数

(単位：人)

産業(大分類)	年	R 2	H 2 7	H 2 2	H 1 7	H 1 2
			1,317	1,423	1,644	1,698
第 1 次 産 業		53	68	82	75	86
農 業		33	49	62	71	65
林 業		20	18	20	4	21
漁 業		-	1	-	-	-
第 2 次 産 業		337	365	444	488	595
鉱業・採石・砂利採取業		2	1	-	-	6
建 設 業		121	126	164	182	241
製 造 業		214	238	280	306	348
第 3 次 産 業		917	971	1,098	1,118	1,134
電気・ガス・熱供給・水道業		1	5	5	8	
電気・ガス・水道業						11
情 報 通 信 業		16	18	22	25	
運 輸 ・ 郵 便 業		111	116	116	111	
運 輸 ・ 通 信 業						91
卸 売 ・ 小 売 業		154	152	185	210	
卸売・小売業、飲食店						307
金 融 ・ 保 険 業		9	13	20	17	25
不 動 産 ・ 物 品 賃 貸 業		18	14	16	14	2
学術研究・専門技術サービス業		31	35	38		
宿泊・飲食サービス業		82	97	122	99	
生活関連サービス・娯楽業		68	77	82		
教 育 ・ 学 習 支 援 業		60	47	75	65	
医 療 ・ 福 祉		178	189	185	162	
複 合 サ ー ビ ス 事 業		12	15	21	38	
サービス業(他に分類されないもの)		108	112	121	270	
サ ー ビ ス 業						591
公務(他に分類されないものを除く)		69	81	90	99	
公 務						107
分 類 不 能 の 産 業		10	19	20	17	0

(資料：国勢調査)

### 3. 農業



## 農地転用の推移

(単位：㎡)

年度	区分	転用農地				計	
		田		畑		宅地	その他
		宅地	その他	宅地	その他		
R 4		0.00	0.00	172.00	5740.00	172.00	5740.00
R 3		376.00	0.00	0.00	112.48	376.00	112.48
R 2		715.00	0.00	0.00	1063.17	715.00	1063.17
R 元		276.00	0.00	0.00	1321.00	276.00	1321.00
H 3 0		0.00	0.00	242.00	2033.71	242.00	2033.71
H 2 9		0.00	0.00	1314.48	2725.66	1314.48	2725.66
H 2 8		2879.44	1194.00	1242.00	683.00	4121.44	1877.00
H 2 7		0.00	195.59	361.25	125.44	361.25	321.03
H 2 6		0.00	0.00	706.00	158.00	706.00	158.00
H 2 5		150.46	23.00	577.00	85.00	727.46	108.00
H 2 4		273.00	0.00	549.00	42.00	822.00	42.00
H 2 3		383.00	569.60	0.00	962.41	383.00	1532.01
H 2 2		0.00	2646.00	325.00	811.36	325.00	3457.36
H 2 1		0.00	82.48	0.00	984.08	0.00	1066.56
H 2 0		432.00	0.00	0.00	729.12	432.00	729.12
H 1 9		881.00	460.31	591.00	492.00	1472.00	952.31
H 1 8		436.00	784.77	3514.14	4042.19	3950.14	4826.96

(資料：農業委員会)

## 農業委員会審査内容別審査数

項目	年度		R 4		R 3		R 2		R 元		H 3 0	
	件数	面積 (㎡)	件数	面積 (㎡)	件数	面積 (㎡)	件数	面積 (㎡)	件数	面積 (㎡)	件数	面積 (㎡)
農地法第3条	0	0.00	2	382.00	1	4852.26	1	377.00	0	0.00	0	0.00
農地法第4条	1	4.00	0	0.00	1	564.00	0	0.00	0	0.00	0	0.00
農地法第5条	2	5908.00	2	488.48	3	1214.17	5	1597.00	3	2275.71	3	2275.71
農地法第18条	0	0.00	0	0.00	0	0.00	0	0.00	0	0.00	0	0.00

(資料：農業委員会)

## 類別収穫面積

(単位：a)

区分 年次	稲	麦類	雑穀	いも類	豆類	工芸 農作物	野菜類	花き類 ・ 花木	種苗 ・ 苗木類	飼料用 作物	その他 の作物	収穫 面積 計
R 2	x	x	—	5	x	650	172	—	—	—	x	827
H 2 7	—	—	—	—	—	—	—	—	—	—	—	—
H 2 2	—	—	—	x	—	425	175	x	—	—	—	607
H 1 7	x	—	x	23	x	513	228	x	—	—	x	811
H 1 2	45	—	—	5	2	797	116	1	—	—	—	966
H 7	184	—	11	66	8	910	277	4	—	—	85	1,545
H 2	531	15	9	65	13	1,101	694	14	3	—	—	2,445

(資料：農林業センサス)

## 主副業別農家数の推移

(単位：戸)

区分 年次	主業農家	準主業農家	副業的農家
R 2	—	4	17
H 2 7	1	4	19
H 2 2	5	4	24
H 1 7	2	8	30
H 1 2	1	18	35

(資料：農林業センサス)

## 経営耕地面積

(単位：a)

区分 年次	田	畑	樹園地	合計
R 2	54	788	499	1,341
H 2 7	131	1,040	268	1,439
H 2 2	179	491	765	1,435
H 1 7	246	583	831	1,660
H 1 2	387	796	1,358	2,541
H 7	671	1,122	2,186	3,979
H 2	1346	2,049	2,481	5,876
S 6 0	1465	1,918	2,448	5,831
S 5 5	1976	2,757	3,149	7,882

(資料：農林業センサス)

## 有害鳥獣捕獲頭羽数

年度 捕獲頭羽数	R 4	R 3	R 2	R 元	H 3 0	H 2 9
	野 猿	4	13	8	9	0
オスジカ	45	36	38	34	21	32
メスジカ	61	76	53	77	61	72
イノシシ	41	6	11	40	20	20
カ ラ ス	0	0	0	4	6	0

(資料：産業観光課)

## 猟区運営状況

年度 区分	開猟日 (日)	入猟者数 (人)	捕 獲 数			
			オスジカ/頭	メスジカ/頭	イノシシ/頭	その他の鳥獣類/羽
R 4	22	313	33	29	0	0
R 3	22	301	34	24	5	0
R 2	21	282	23	34	0	0
R 元	22	276	30	31	3	0
H 3 0	21	332	24	21	12	0
H 2 9	22	324	32	17	11	0
H 2 8	20	310	25	19	4	0
H 2 7	22	325	39	41	5	0
H 2 6	22	352	34	47	3	0
H 2 5	22	314	27	31	4	0
H 2 4	20	308	45	32	7	0
H 2 3	20	370	39	25	5	4
H 2 2	20	404	46	16	7	0
H 2 1	20	448	68	24	9	0
H 2 0	19	476	56	31	18	0
H 1 9	20	462	48	19	9	0
H 1 8	20	449	105	25	12	0

(資料：産業観光課)

## 広域獣害防止柵設置状況

年度	区分	実施地区	事業量 (m)
R 4		御所垣戸 (防護柵)	171.00
R 2		谷太郎 (防護柵)、金翅 (防護柵)	100.30
R 元		金翅 (防護柵)	130.00
H 3 0		大久保沢・和田	60.00
H 2 9		操矢ノ原 (防護柵)	25.00
H 2 5		水ノ尻日向	61.00
H 1 5		煤ヶ谷地区 (県広域獣害防止柵設置事業による)	4,903.36
H 1 4		煤ヶ谷地区 (県広域獣害防止柵設置事業による)	10,414.70
H 1 3		八幡	136.80
H 1 2		柳梅 (防護柵)	104.00
		御所垣戸 (電気柵)	200.00
H 1 1		沖金翅(防護柵)	950.00
		操矢ノ原・尾崎(電気柵)	500.00
H 1 0		御所垣戸	270.00
H 9		柳梅～寺鐘	250.00
H 8		寺鐘	570.00
H 7		法論堂	430.00
H 6		法論堂	570.00
		柳梅	90.00
H 3		片原～柳梅	1,113.00
H 2		片原	425.00
H 元		片原	185.00
合 計			21,659.16

(資料：産業観光課)



## 4. 商業・観光



# 産業別事業所数及び従業者数

平成26年7月1日現在  
平成28年6月1日現在  
令和3年6月1日現在

産業大分類別	R 3		H 2 8		H 2 6	
	事業所数	従業者数(人)	事業所数	従業者数(人)	事業所数	従業者数(人)
総 数	143	1,536	135	1,404	152	1,574
農 業 , 林 業			11	124	11	107
漁 業			—	—	—	—
農 林 漁 業	11	92				
鉱業, 採石業, 砂利採取業	—	—	—	—	—	—
建設業	20	146	20	126	21	116
製造業	16	375	13	332	13	368
電気・ガス・ 熱供給・水道業	1	4	—	—	1	4
情報通信業	2	7	1	5	1	4
運輸業, 郵便業	—	—	—	—	—	—
卸売業, 小売業	17	45	22	76	20	82
金融業, 保険業	1	2	1	2	1	6
不動産業, 物品賃貸業	5	20	5	26	6	23
学術研究, 専門・ 技術サービス業	4	19	2	15	2	13
宿泊業, 飲食 サービス業	19	106	23	128	25	114
生活関連 サービス業, 娯楽業	7	100	9	113	14	127
教育, 学習支援業	9	91	4	5	8	89
医療, 福祉	10	283	11	293	11	305
複合サービス事業	2	16	1	6	1	4
サービス業(他に分 類されないもの)	13	161	12	153	12	152
公務(他に分類 されないもの)	6	69			5	60

(資料：H 2 6 経済センサス-基礎調査、R 3・H 2 8 経済センサス-活動調査)

## 工業の推移

(従業者4人以上の事業所)

区分	年次	R 2	R 元	H 3 0	H 2 9	H 2 8
		事業所数	3	3	3	3
従業者数 (人)		479	497	860	554	296
年間延従業者数 (人)		x	x	x	x	3,540
現金給与額 (百万円)		1,165	1,335	896	1,335	507
原材料使用額等 (百万円)		2,410	2,567	2,658	2,767	2,745
製造品出荷額等 (百万円)		6,170	6,499	6,710	6,917	7,782
生産額 (百万円)		6,164	6,519	6,704	6,925	7,739
付加価値額 (百万円)		3,341	3,484	3,611	3,709	4,526
粗付加価値額 (百万円)		3,496	3,648	3,774	3,853	4,671
減価償却額 (百万円)		x	x	x	x	x

(資料：工業統計調査)

## 観光入込客の状況

(単位：人)

年次	区分	宿泊客数	日帰り客数	合計
R 4		8,879	2,295,515	2,304,394
R 3		9,191	2,393,331	2,402,522
R 2		6,191	1,643,673	1,649,864
R 元		9,074	1,578,053	1,587,127
H 3 0		7,739	2,991,974	2,999,713
H 2 9		8,394	2,172,646	2,181,040
H 2 8		7,348	1,901,986	1,909,334
H 2 7		8,601	1,842,799	1,851,400
H 2 6		7,419	1,456,881	1,464,300
H 2 5		9,304	1,796,396	1,805,700
H 2 4		9,704	1,664,381	1,674,085
H 2 3		12,990	2,435,293	2,448,283
H 2 2		13,452	2,065,587	2,079,039
H 2 1		15,436	2,541,396	2,556,832
H 2 0		13,238	2,610,984	2,624,222
H 1 9		8,214	3,098,383	3,106,597
H 1 8		14,400	3,044,908	3,059,308
H 1 7		14,459	3,110,059	3,124,518
H 1 6		13,361	2,817,759	2,831,120
H 1 5		16,002	2,358,923	2,374,925
H 1 4		17,004	2,675,169	2,692,173
H 1 3		19,595	1,925,060	1,944,655
H 1 2		20,638	1,742,073	1,762,711
H 1 1		20,986	2,632,133	2,653,119
H 1 0		25,676	3,582,145	3,607,821
H 9		29,685	2,367,091	2,396,776
H 8		26,848	2,390,755	2,417,603
H 7		31,473	2,030,875	2,062,348
H 6		36,839	2,294,291	2,331,130
H 5		37,683	1,648,358	1,686,041
H 4		36,363	1,333,901	1,370,264
H 3		31,732	926,026	957,758
H 2		22,574	819,960	842,534
H 1		19,874	835,504	855,378
S 6 3		21,914	798,977	820,891
S 6 2		22,145	826,422	848,567

(資料：産業観光課)

## 観光入込客の状況 (R 4年・月別)

(単位：人)

月	区分	宿泊客数	日帰り客数	合計
1月		237	136,262	136,499
2月		179	76,384	76,563
3月		532	137,293	137,825
4月		728	314,590	315,318
5月		1,083	352,367	353,450
6月		593	132,360	132,953
7月		987	216,751	217,738
8月		1,830	190,869	192,699
9月		729	214,640	215,369
10月		902	180,969	181,871
11月		672	229,741	230,413
12月		407	113,289	113,696
合計		8,879	2,295,515	2,304,394

(資料：産業観光課)

## 清川村ふれあいセンター入館者数

区分 年度	入館者数(人)
R 4	49,038
R 3	38,504
R 2	30,919
R 元	44,346
H 3 0	50,806
H 2 9	49,073
H 2 8	47,863
H 2 7	49,864
H 2 6	48,115
H 2 5	44,471
H 2 4	46,273

(資料：産業観光課)

## 清川村ふれあいセンター入館者数 (R 4年度・月別)

月 区分	入館者数(人)
4月	4,085
5月	4,137
6月	3,288
7月	3,800
8月	4,179
9月	3,890
10月	4,127
11月	4,075
12月	3,822
1月	4,413
2月	4,264
3月	4,958
合計	49,038

(資料：産業観光課)

## 宮ヶ瀬湖水の郷交流館入館者数

(単位：人)

区分 年度	R 4	R 3	R 2	R 元	H 3 0
営業日数(日)	316	219	258	298	282
延べ入館者数	36,957	39,045	30,271	26,071	29,175

(資料：産業観光課)

## 道の駅「清川」直売所利用状況

年度 \ 区分	利用者数 (人)
R 4	106,842
R 3	103,639
R 2	97,517
R 元	95,770
H 3 0	93,570
H 2 9	90,808
H 2 8	85,617
H 2 7	46,933
H 2 6	31,358
H 2 5	30,279

(資料：産業観光課)

## 道の駅「清川」直売所利用状況 (R 4年度・月別)

月 \ 区分	利用者数 (人)
4月	9,068
5月	10,396
6月	8,166
7月	9,052
8月	10,396
9月	8,930
10月	9,752
11月	9,890
12月	8,323
1月	6,877
2月	7,397
3月	8,595
合計	106,842

(資料：産業観光課)

## 道の駅「清川」登録生産者数

(各年4月1日現在)

年度 \ 区分	登録生産者数 (人)
R 4	175
R 3	155
R 2	149
R 元	139
H 3 0	123
H 2 9	177
H 2 8	155
H 2 7	144
H 2 6	110
H 2 5	111

(資料：産業観光課)

## 5. 教育





## 園児・児童・生徒数の推移

(各年度5月1日現在)

(単位：人)

年 度	緑小	宮小	緑中	宮中	幼稚園
R 4	109	5	67	6	29
R 3	116	10	72	3	32
R 2	110	10	69	4	36
R 元	125	10	64	6	36
H 3 0	133	10	63	5	29
H 2 9	129	11	61	6	28
H 2 8	134	14	70	5	29
H 2 7	138	10	63	5	36
H 2 6	138	10	68	6	37
H 2 5	136	11	67	5	50
H 2 4	134	9	65	6	55
H 2 3	133	13	71	6	54
H 2 2	140	12	69	5	48
H 2 1	131	11	77	7	49
H 2 0	143	13	68	6	52
H 1 9	135	12	62	5	64
H 1 8	144	10	71	3	60

(資料：学校教育課)

## 学校等の状況

(令和4年5月1日現在)

( ) 特別支援学級・再掲

学 校 名	1		2		3		4		5		6		合計		
	児童数	学級数	児童数	学級数	児童数	学級数	児童数	学級数	児童数	学級数	児童数	学級数	児童数	学級数	
緑 小 学 校	17	1	20 (1)	1	17 (3)	2 (1)	22 (1)	1	20 (1)	2 (1)	13	1	109 (6)	8 (2)	
宮ヶ瀬小学校	0	0	1	1	複式 2	1	0	0	0	1	1	複式 1	0	5	2
小学校合計	17	1	21 (1)	2	19 (3)	2 (1)	22 (1)	1	21 (1)	3 (1)	14	1	114 (6)	10 (2)	
緑 中 学 校	21	1	20	1	26 (2)	3 (2)								67 (2)	5 (2)
宮ヶ瀬中学校	3	0		複式	3	1								6	1
中学校合計	24	1	20	1	29 (2)	4 (2)								73 (2)	6 (2)

清川幼稚園	年少（もも）		年中（ゆり）		年長（さくら）		合 計	
	園児数	クラス数	園児数	クラス数	園児数	クラス数	園児数	クラス数
	12	1	7	1	10	1	29	3

(資料：学校教育課)

## 中学校卒業者の進路状況

(単位：人・%)

区分 年次	卒業者総数	進学者数	就職者数	その他	進学率	就職率	その他
R 4	29	29	0	0	100.0	0	0
R 3	27	27	0	0	100.0	0	0
R 2	19	19	0	0	100.0	0	0
R 元	21	21	0	0	100.0	0	0
H 3 0	25	25	0	0	100.0	0	0
H 2 9	19	19	0	0	100.0	0	0
H 2 8	31	31	0	0	100.0	0	0
H 2 7	19	19	0	0	100.0	0	0
H 2 6	24	24	0	0	100.0	0	0
H 2 5	29	29	0	0	100.0	0	0
H 2 4	17	17	0	0	100.0	0	0
H 2 3	30	30	0	0	100.0	0	0
H 2 2	27	26	0	1	96.3	0	3.7
H 2 1	25	25	0	0	100.0	0	0

(資料：学校教育課)

## 運動施設利用状況

(単位：人)

区分 年次	運動公園			緑小学校 体育館	緑小学校 プール	緑中学校 体育館	宮ヶ瀬小学校 プール	宮ヶ瀬中学校 体育館
	野球場	テニスコート	計	開 放	開 放	開 放	開 放	開 放
R 4	4,277	8,251	12,528	1,139	204	630	-	0
R 3	4,963	8,114	13,077	1,383	-	566	-	0
R 2	3,647	5,008	8,655	727	-	455	-	0
R 元	3,593	15,235	18,828	1,904	525	989	-	52
H 3 0	4,994	15,655	20,649	1,882	525	1,330	-	58
H 2 9	4,261	14,242	18,503	1,716	495	1,402	34	100
H 2 8	3,077	13,871	16,948	1,440	516	875	39	90
H 2 7	3,624	16,432	20,056	1,564	790	742	52	45
H 2 6	3,889	14,305	18,194	1,642	956	484	48	30
H 2 5	4,678	8,743	13,421	1,360	666	667	60	160
H 2 4	5,941	6,771	12,712	1,598	1,487	715	39	50
H 2 3	4,624	3,451	8,075	2,813	883	505	21	0
H 2 2	5,366	3,938	9,304	2,263	1,072	792	42	155
H 2 1	6,527	3,702	10,229	2,420	971	706	42	324
H 2 0	4,888	4,377	9,265	3,207	826	642	58	588

(資料：生涯学習課)

## 図書館の利用状況等

### 貸出冊数及び本数の実績

(各年度末現在)

年 度	図 書 資 料 (冊)	ビデオテープ・DVD (本)
R 4	13,960	855
R 3	14,716	1,249
R 2	12,548	1,181
R 元	17,485	2,285
H 3 0	19,868	2,869
H 2 9	20,335	2,860
H 2 8	19,699	2,520
H 2 7	21,486	3,141
H 2 6	22,063	2,702
H 2 5	24,591	2,702
H 2 4	22,766	2,900

(資料：生涯学習課)

### 利用者登録数

(各年度末現在)

年 度	村内登録者数 (人)	村外登録者数 (人) (広域利用者)
R 4	1,760	606
R 3	1,740	535
R 2	1,675	494
R 元	1,680	433
H 3 0	1,651	397
H 2 9	1,607	360
H 2 8	1,555	333
H 2 7	1,500	314
H 2 6	1,444	281
H 2 5	1,381	243
H 2 4	1,308	238

(資料：生涯学習課)

### 図書館利用総人数及び図書資料利用冊数の推移

(各年度末現在)

年 度	図書館利用総人数 (人)	図書資料利用冊数 (本・ビデオ等)
R 4	6,811	14,815
R 3	6,114	15,965
R 2	5,150	13,729
R 元	13,669	19,770
H 3 0	16,728	22,737
H 2 9	16,713	23,195
H 2 8	16,888	22,219
H 2 7	18,602	24,627
H 2 6	17,060	24,765
H 2 5	18,283	27,293
H 2 4	18,803	25,666

(資料：生涯学習課)

## 給食センター給食対象人数

年度 \ 区分	園児 人	児童 人	生徒 人	その他 人	計 人	給食 実施回数
R 4	29	114	74	64	281	186
R 3	33	125	75	67	300	187
R 2	36	120	73	76	305	169
R 元	29	134	69	74	306	172
H 3 0	29	143	67	68	307	187
H 2 9	27	139	66	78	310	187
H 2 8	29	147	74	75	325	187
H 2 7	36	147	67	70	320	187
H 2 6	37	147	74	70	328	187
H 2 5	50	147	72	66	335	187
H 2 4	55	141	71	70	337	187
H 2 3	54	142	77	73	346	187
H 2 2	48	152	74	68	342	187
H 2 1	49	142	84	71	346	187
H 2 0	50	156	74	65	345	187
H 1 9	64	147	67	66	344	187
H 1 8	61	154	74	70	359	187
H 1 7	58	154	82	68	362	187
H 1 6	45	147	86	69	347	187
H 1 5	44	156	107	64	371	187
H 1 4	36	165	115	62	378	187

(資料：学校教育課)

## 6. 土木・建築



## 県道の状況

(令和4年4月1日現在)

No.	路線名	村内延長 m	橋梁数 本	橋梁延長 m	トンネル 数 箇所	トンネル 延長 m
1	60号 (厚木清川)	1,782	1	12	0	0
2	64号線 (伊勢原津久井)	12,562	24	2,604	2	285.0
3	70号線 (秦野清川)	12,566	29	1,018	3	319.4
4	514号線 (宮ヶ瀬愛川)	2,083	7	473	3	1,052.5
合計		28,993	61	4,107	8	1,656.9

(資料：神奈川県厚木土木事務所事業概要・まちづくり課)

## 村道の状況

(令和5年3月31日現在)

### 1級

No.	路線名	供用実 道路延長 m	橋梁延長 m	未供用 延長 m	総延長 m	舗装延長 m	舗装率 %	橋梁数 本
1	谷太郎線	643.8	0.0	0.0	643.8	643.8	100.0	0
2	法論堂線	1132.2	18.9	0.0	1151.1	1151.1	100.0	3
3	金門線	559.8	0.0	0.0	559.8	559.8	100.0	0
4	清水ヶ丘外周線	599.7	0.0	0.0	599.7	599.7	100.0	0
5	水谷戸線	146.2	0.0	0.0	146.2	146.2	100.0	0
6	山岸外周線	1438.6	123.3	0.0	1561.9	1561.9	100.0	3
合計		4520.3	142.2	0.0	4662.5	4662.5	100.0	6

(注) 舗装延長について重複部分は上位路線に算入。

### 2級

No.	路線名	供用実 道路延長 m	橋梁延長 m	未供用 延長 m	総延長 m	舗装延長 m	舗装率 %	橋梁数 本
1	金門線	543.0	0.0	0.0	543.0	543.0	100.0	0
2	大塚戸線	645.1	8.5	0.0	653.6	653.6	100.0	1
3	高岸線	46.3	13.3	0.0	59.6	59.6	100.0	1
4	片原線	371.0	33.1	0.0	404.1	404.1	100.0	1
5	神野線	222.5	0.0	0.0	222.5	222.5	100.0	0
6	川柳線	219.6	0.0	0.0	219.6	219.6	100.0	0
7	柳梅線	234.4	34.0	0.0	268.4	268.4	100.0	1
8	中原線	134.4	0.0	0.0	134.4	134.4	100.0	0
9	門原線	213.9	0.0	0.0	213.9	213.9	100.0	0
合計		2630.2	88.9	0.0	2719.1	2719.1	100.0	4

(注) 舗装延長について重複部分は上位路線に算入。

その他

No.	路線名	供用実	橋梁延長	未供用	総延長	舗装延長	舗装率	橋梁数
		道路延長		延長				
		m	m	m	m	m	%	本
1	姥石本線	109.9	0.0	812.9	922.8	0.0	0.0	0
2	たに谷戸線	26.2	5.4	249.4	281.0	5.4	1.9	1
3	寺道線	130.9	0.0	0.0	130.9	130.9	100.0	0
4	大塚戸横道線	281.0	0.0	0.0	281.0	244.3	86.9	0
5	金翅沖道線	269.2	0.0	168.9	438.1	269.2	61.4	0
6	金比羅道線	89.5	0.0	0.0	89.5	76.7	85.7	0
7	金翅稻荷近道線	0.0	0.0	109.9	109.9	0.0	0.0	0
8	金翅稻荷線	313.9	10.2	0.0	324.1	49.6	15.3	2
9	清水ヶ丘横道F線	50.2	0.0	0.0	50.2	50.2	100.0	0
10	清水ヶ丘横道E線	59.7	0.0	0.0	59.7	59.7	100.0	0
11	清水ヶ丘横道D線	76.6	0.0	0.0	76.6	76.6	100.0	0
12	清水ヶ丘横道I線	77.1	0.0	0.0	77.1	77.1	100.0	0
13	清水ヶ丘横道H線	80.7	0.0	0.0	80.7	80.7	100.0	0
14	清水ヶ丘横道G線	80.6	0.0	0.0	80.6	80.6	100.0	0
15	清水ヶ丘横道M線	62.7	0.0	0.0	62.7	62.7	100.0	0
16	清水ヶ丘横道L線	101.8	0.0	0.0	101.8	101.8	100.0	0
17	清水ヶ丘横道K線	102.4	0.0	0.0	102.4	102.4	100.0	0
18	清水ヶ丘横道J線	70.5	0.0	0.0	70.5	70.5	100.0	0
19	清水ヶ丘横道A線	112.0	0.0	0.0	112.0	112.0	100.0	0
20	清水ヶ丘縦道A線	98.6	0.0	0.0	98.6	98.6	100.0	0
21	清水ヶ丘縦道B線	69.6	0.0	0.0	69.6	69.6	100.0	0
22	清水ヶ丘横道C線	115.9	0.0	0.0	115.9	115.9	100.0	0
23	清水ヶ丘横道B線	89.7	0.0	0.0	89.7	89.7	100.0	0
24	清水ヶ丘縦道C線	57.2	0.0	0.0	57.2	57.2	100.0	0
25	清水ヶ丘中央線	152.0	0.0	0.0	152.0	152.0	100.0	0
26	清水ヶ丘縦道D線	44.0	0.0	0.0	44.0	44.0	100.0	0
27	別所線	477.9	0.0	0.0	477.9	477.9	100.0	0
28	別所上道線	179.9	0.0	0.0	179.9	110.8	61.6	0
29	八幡西道線	146.8	0.0	0.0	146.8	38.2	26.0	0
30	八幡縦道線	107.7	0.0	0.0	107.7	107.7	100.0	0
31	八幡横道線	110.0	0.0	0.0	110.0	110.0	100.0	0
32	八幡環状線	511.9	0.0	0.0	511.9	190.7	37.3	0
33	大野中央線	41.2	0.0	0.0	41.2	41.2	100.0	0
34	大野線	155.4	0.0	0.0	155.4	155.4	100.0	0
35	一尺線	357.4	0.0	0.0	357.4	264.8	74.1	0
36	中里横道線	25.6	0.0	10.2	35.8	25.6	100.0	0
37	中里縦道線	25.4	0.0	21.0	46.4	25.4	54.7	0
38	中根山手線	180.0	0.0	0.0	180.0	0.0	0.0	0
39	中里学校線	289.2	0.0	0.0	289.2	289.2	100.0	0
40	学校線	128.8	0.0	94.3	223.1	0.0	0.0	0

(注) 舗装延長について重複部分は上位路線に算入。



No.	路線名	供用実	橋梁延長	未供用	総延長	舗装延長	舗装率	橋梁数
		道路延長		延長				舗装率
		m	m	m	m	m	%	
41	中学校入口線	0.0	0.0	14.4	14.4	0.0	0.0	0
42	根岸門原線	530.0	11.8	0.0	541.8	401.5	74.1	2
43	根岸南道線	22.2	0.0	0.0	22.2	22.2	100.0	0
44	根岸北道線	51.4	0.0	0.0	51.4	51.4	100.0	0
45	根岸坂道線	180.5	0.0	20.1	200.6	0.0	0.0	0
46	中根小学校線	125.3	0.0	0.0	125.3	125.3	100.0	0
47	小学校線	80.5	0.0	75.6	156.1	80.5	100.0	0
48	門原沢線	87.0	0.0	0.0	87.0	87.0	100.0	0
49	原中央線	39.0	0.0	0.0	39.0	39.0	100.0	0
50	原横道線	164.5	0.0	0.0	164.5	150.5	91.5	0
51	役場入口線	18.6	0.0	0.0	18.6	18.6	100.0	0
52	原縦道線	218.2	0.0	0.0	218.2	218.2	100.0	0
53	正住寺線	55.6	0.0	0.0	55.6	55.6	100.0	0
54	谷戸線	227.0	0.0	0.0	227.0	227.0	100.0	0
55	谷戸横道線	37.3	0.0	0.0	37.3	37.3	100.0	0
56	谷太郎下道線	393.5	14.9	0.0	408.4	408.4	100.0	2
57	弁天線	112.0	9.4	50.9	172.3	117.3	96.6	1
58	古在家南縦道線	135.3	0.0	0.0	135.3	8.8	6.5	0
59	古在家上道線	111.5	0.0	0.0	111.5	24.4	21.9	0
60	古在家線	135.5	0.0	71.8	207.3	45.5	33.6	0
61	中川線	148.8	0.0	0.0	148.8	38.8	26.1	0
62	引留馬線	124.2	9.0	0.0	133.2	133.2	100.0	1
63	坂尻二天王線	175.3	0.0	57.4	232.7	13.2	7.5	0
64	辺室線	321.1	7.6	0.0	328.7	328.7	100.0	1
65	二天王線	127.2	12.2	0.0	139.4	139.4	100.0	1
66	辺室横道線	59.5	0.0	0.0	59.5	11.4	19.2	0
67	柿の木平線	218.4	23.8	0.0	242.2	242.2	100.0	2
68	原縦道B線	40.2	0.0	0.0	40.2	40.2	100.0	0
69	清水ヶ丘縦道E線	62.5	0.0	0.0	62.5	62.5	100.0	0
70	清水ヶ丘縦道F線	43.9	0.0	0.0	43.9	43.9	100.0	0
71	清水ヶ丘横道N線	24.6	0.0	0.0	24.6	24.6	100.0	0
72	清水ヶ丘横道O線	21.8	0.0	0.0	21.8	21.8	100.0	0
73	寺家の谷縦道線	60.6	0.0	0.0	60.6	60.6	100.0	0
74	寺家の谷横道線	23.2	0.0	0.0	23.2	23.2	100.0	0
75	別所横道線	34.1	0.0	0.0	34.1	34.1	100.0	0
76	一尺横道線	67.3	0.0	0.0	67.3	67.3	100.0	0
77	金門横道線	42.8	0.0	0.0	42.8	42.8	100.0	0
78	金門金翅沢線	18.4	0.0	0.0	18.4	18.4	100.0	0
79	下舟沢線	117.0	0.0	0.0	117.0	117.0	100.0	0
80	柿の木平上道線	66.5	0.0	0.0	66.5	66.5	100.0	0

(注) 舗装延長について重複部分は上位路線に算入。

No.	路線名	供用実	橋梁延長	未供用	総延長	舗装延長	舗装率	橋梁数
		道路延長		延長				本
		m	m	m	m	m	%	
81	金翅沖横道線	48.2	0.0	0.0	48.2	48.2	100.0	0
82	原南線	115.7	0.0	0.0	115.7	115.7	100.0	0
83	門原東線	49.4	0.0	0.0	49.4	49.4	100.0	0
84	操矢の原A線	62.9	0.0	0.0	62.9	62.9	100.0	0
85	北の垣戸沖道線	41.8	0.0	0.0	41.8	41.8	100.0	0
86	操矢の原B線	89.3	0.0	0.0	89.3	89.3	100.0	0
87	操矢の原C線	35.5	0.0	0.0	35.5	35.5	100.0	0
88	操矢の原D線	93.8	0.0	0.0	93.8	93.8	100.0	0
89	稲荷垣戸C線	31.8	0.0	0.0	31.8	31.8	100.0	0
90	稲荷垣戸D線	25.6	0.0	0.0	25.6	25.6	100.0	0
91	稲荷垣戸線	182.1	21.1	53.1	256.3	203.2	100.0	1
92	明神線	197.8	0.0	0.0	197.8	197.8	100.0	0
93	稲荷垣戸南線	142.3	0.0	15.7	158.0	0.0	0.0	0
94	舟沢線	391.4	0.0	0.0	391.4	391.4	100.0	0
95	東舟沢線	47.0	0.0	145.1	192.1	47.0	100.0	0
96	蓮久寺線	98.8	0.0	38.0	136.8	98.8	100.0	0
97	操矢の原上道線	276.5	2.2	0.0	278.7	278.7	100.0	1
98	寺鐘線	168.4	25.5	0.0	193.9	193.9	100.0	1
99	寺鐘東線	134.0	0.0	31.2	165.2	58.5	43.7	0
100	寺鐘西線	102.4	0.0	0.0	102.4	102.4	100.0	0
101	北の垣戸線	175.3	0.0	0.0	175.3	175.3	100.0	0
102	むじな坂線	182.3	4.0	549.7	736.0	4.0	2.2	1
103	御門下道線	98.7	0.0	0.0	98.7	34.6	35.1	0
104	御門線	141.6	0.0	0.0	141.6	141.6	100.0	0
105	宮野下道線	91.1	0.0	0.0	91.1	91.1	100.0	0
106	宮野線	217.9	0.0	0.0	217.9	217.9	100.0	0
107	宮野上道線	392.5	0.0	0.0	392.5	170.3	43.4	0
108	多賀明神線	78.3	0.0	0.0	78.3	22.7	29.0	0
109	水谷戸東線	55.5	0.0	0.0	55.5	55.5	100.0	0
110	御所垣戸線	248.0	0.0	0.0	248.0	248.0	100.0	0
111	石春線	141.9	0.0	0.0	141.9	141.9	100.0	0
112	宮下線	124.8	6.0	0.0	130.8	82.0	62.7	1
113	忠魂碑線	68.5	0.0	28.3	96.8	68.5	100.0	0
114	グランド線	270.9	0.0	0.0	270.9	270.9	100.0	0
115	新屋敷線	302.8	0.0	0.0	302.8	302.8	100.0	0
116	新屋敷縦道線	61.8	0.0	0.0	61.8	61.8	100.0	0
117	柳梅東道線	203.7	0.0	0.0	203.7	203.7	100.0	0
118	柳梅縦道線	78.9	0.0	0.0	78.9	60.2	76.3	0
119	柳梅北線	50.2	0.0	0.0	50.2	7.4	14.7	0
120	神野南線	149.2	0.0	0.0	149.2	71.1	47.7	0

(注) 舗装延長について重複部分は上位路線に算入。

No.	路線名	供用実	橋梁延長	未供用	総延長	舗装延長	舗装率	橋梁数
		道路延長		延長				
		m	m	m	m	m	%	本
121	川柳北線	194.5	0.0	0.0	194.5	194.5	100.0	0
122	石豊線	114.1	0.0	0.0	114.1	114.1	100.0	0
123	片原柳梅界線	174.6	0.0	0.0	174.6	136.3	78.0	0
124	幼稚園線	102.2	0.0	0.0	102.2	89.8	87.9	0
125	岩村線	92.7	0.0	0.0	92.7	63.5	68.5	0
126	下原下道線	59.2	0.0	0.0	59.2	59.2	100.0	0
127	三浦線	132.5	0.0	0.0	132.5	63.7	48.1	0
128	荒井線	55.1	10.5	0.0	65.6	65.6	100.0	1
129	曲師宿線	41.1	0.0	0.0	41.1	41.1	100.0	0
130	所根線	206.2	0.0	0.0	206.2	98.8	47.9	0
131	雑司場線	38.7	0.0	0.0	38.7	0.0	0.0	0
132	坂尻上道線	137.5	0.0	0.0	137.5	27.4	19.9	0
133	旧宮ヶ瀬線	500.2	0.0	2704.7	3204.9	500.2	100.0	0
134	法論堂旧道線	327.5	5.3	0.0	332.8	9.9	2.9	1
135	法論堂上道線	200.8	0.0	0.0	200.8	138.0	68.7	0
136	法論堂縦道線	46.7	0.0	0.0	46.7	46.7	100.0	0
137	操矢の原縦道線	68.1	0.0	0.0	68.1	68.1	100.0	0
138	滝の沢A線	195.2	0.0	0.0	195.2	195.2	100.0	0
139	滝の沢B線	222.9	0.0	0.0	222.9	222.9	100.0	0
140	滝の沢C線	36.6	0.0	0.0	36.6	36.6	100.0	0
141	滝の沢D線	25.3	0.0	0.0	25.3	25.3	100.0	0
142	片原横道線	24.6	0.0	0.0	24.6	24.6	100.0	0
143	柳梅西線	64.0	0.0	0.0	64.0	64.0	100.0	0
144	操矢の原中央線	89.8	0.0	0.0	93.7	89.8	100.0	0
145	操矢の原下道線	60.0	0.0	0.0	60.0	60.0	100.0	0
146	舟沢横道線	21.0	0.0	0.0	21.0	21.0	100.0	0
147	下舟沢稻荷垣戸線	414.4	75.3	0.0	489.7	489.7	100.0	2
148	南沢線	516.8	0.0	0.0	516.8	516.8	100.0	0
149	中根久保下線	116.3	0.0	0.0	116.3	116.3	100.0	0
150	稻荷垣戸北線	85.7	0.0	0.0	85.7	85.7	100.0	0
151	稻荷垣戸A線	57.6	0.0	0.0	57.6	57.6	100.0	0
152	稻荷垣戸B線	67.1	0.0	0.0	67.1	67.1	100.0	0
153	原下線	0.0	0.0	147.6	147.6	0.0	0.0	0
154	原下外周線	132.4	0.0	268.8	401.2	132.4	100.0	0
155	原下片原中央線	598.6	35.6	0.0	634.2	634.2	100.0	1
156	片原北線	453.9	0.0	0.0	453.9	453.9	100.0	0
157	新屋敷A線	68.2	0.0	0.0	68.2	68.2	100.0	0
158	新屋敷B線	48.4	0.0	0.0	48.4	48.4	100.0	0
159	柿坂あすなろ線	176.8	0.0	0.0	176.8	176.8	100.0	0
160	寺家の谷線	290.7	0.0	0.0	290.7	101.1	34.7	0

(注) 舗装延長について重複部分は上位路線に算入。

No.	路線名	供用実 道路延長 m	橋梁延長 m	未供用 延長 m	総延長 m	舗装延長 m	舗装率 %	橋梁数 本
161	柿坂大六天線	146.2	0.0	0.0	146.2	146.2	100.0	0
162	北原西横道線	107.2	0.0	0.0	107.2	107.2	100.0	0
163	北原西中央線	336.1	0.0	0.0	342.3	336.1	100.0	0
164	北原西湖岸線	198.8	0.0	0.0	198.8	198.8	100.0	0
165	北原東横道C線	30.4	0.0	0.0	30.4	30.4	100.0	0
166	北原東横道B線	31.3	0.0	0.0	31.3	31.3	100.0	0
167	北原東横道A線	29.1	0.0	0.0	29.1	29.1	100.0	0
168	北原東横道D線	64.1	0.0	0.0	64.1	64.1	100.0	0
169	北原東湖岸線	240.6	0.0	0.0	240.6	240.6	100.0	0
170	春の木丸横道C線	26.4	0.0	0.0	26.4	26.4	100.0	0
171	春の木丸横道B線	26.7	0.0	0.0	26.7	26.7	100.0	0
172	春の木丸横道A線	26.7	0.0	0.0	26.7	26.7	100.0	0
173	春の木丸湖岸線	315.1	0.0	0.0	315.1	315.1	100.0	0
174	春の木丸中央線	219.1	0.0	0.0	219.1	219.1	100.0	0
175	春の木丸横道D線	15.0	0.0	0.0	15.0	15.0	100.0	0
176	春の木丸横道E線	42.8	0.0	0.0	42.8	42.8	100.0	0
177	小中沢線	46.7	0.0	0.0	46.7	46.7	100.0	0
178	宮の平A線	130.6	0.0	0.0	130.6	130.6	100.0	0
179	宮の平B線	77.8	0.0	0.0	77.8	77.8	100.0	0
180	宮の平C線	89.2	0.0	0.0	89.2	89.2	100.0	0
181	北原西A線	76.9	0.0	0.0	76.9	76.9	100.0	0
	合計	23984.8	289.8	5739.0	30023.7	20040.9	83.9	23

(注) 舗装延長について重複部分は上位路線に算入。

(資料：まちづくり課)

## 県道の橋梁

(令和4年4月1日現在)

路線名	橋梁数	延長
	本	m
60号 (厚木清川)	1	12
64号 (伊勢原津久井)	24	2,604
70号 (秦野清川)	29	1,018
514号 (宮ヶ瀬愛川)	7	473

(資料：まちづくり課)

## 県道の隧道・トンネル

(令和4年4月1日現在)

路線名	トンネル名	延長	車道幅員	竣工年度
		m	m	
64号 (伊勢原津久井)	向山トンネル	194.0	6.0	H 5
	春ノ木丸トンネル	91.0	7.0	S 5 8
70号 (秦野清川)	大洞トンネル	50.4	5.5	H 5
	塩水隧道	25.0	3.7	S 1 0
	吹風トンネル	244.0	6.0	S 6 2
514号 (宮ヶ瀬愛川)	宮ヶ瀬トンネル	499.5	8.5	S 6 2
	梅の木トンネル	185.0	8.5	H 4
	石小屋トンネル	368.0	8.5	H 6

(資料：神奈川県厚木土木事務所事業概要)

# 村道の橋梁

(令和5年3月31日現在)

No.	橋梁名	路線名	箇所	延長	永久橋	木橋	混合橋	自動車 交通不能	竣工年月日
1	一ノ瀬橋	法論道旧道線	煤ヶ谷3179-1	5.3	○			○	
2	経石橋	法論道線	3195-1	6.2	○				
3	法論堂橋	法論道線	3227-2	5.7	○				
4	上河原橋	柿の木平線	2950-4	12.6	○				S 5 7
5	下河原橋	柿の木平線	2946-6	11.2	○				S 5 7
6	上二天王橋	二天王線	3316-1	12.2	○				S 5 8
7	二天王橋	辺室線	3316-5	7.6	○				S 3 7
8	雑司場橋	法論道線	3435-1	7.0	○				S 5
9	引留馬橋	引留馬線	3446-1	9.0	○				S 3 7
10	高岸橋	高岸線	2720-4	13.3	○				H 4
11	弁天橋	弁天線	2511-6	9.4	○			○	S 5 7
12	水の尻沢橋	谷太郎下道線	2501	9.6	○				S 5 8
13	不動沢橋	谷太郎下道線	2461	5.3	○				
14	門原橋	根岸門原線	2055	4.0	○			○	
15	片原橋	片原線	1896-3	33.1	○				H 1 2
16	明神橋	稻荷垣戸線	4202	21.1	○				
17	無名	操矢の原上道線	25-乙	2.2	○				
18	柳梅橋	柳梅線	1548-2	34.0	○				H 8
19	宮ノ下橋	宮下線	1115-2	6.0	○			○	
20	寺鐘橋	寺鐘線	286-口	25.5	○				H 8
21	むじな坂橋	むじな坂線	299-1	4.0	○				
22	寺下橋	たに谷戸線	861-2	5.4	○			○	
23	三浦尻橋	大塚戸線	1064-口	8.5	○				S 6 1
24	稻荷橋	金翅稻荷線	976	5.6	○			○	
25	浅間橋	金翅稻荷線	932	4.6	○				
26	荒井橋	荒井線	2681	10.5	○				
27	根岸橋	山岸外周線		24.8	○				H 1
28	門原大橋	山岸外周線	2032	60.0	○				S 6 3
29	寺家の谷橋	山岸外周線		38.5	○				H 4
30	才戸橋	根岸門原線		7.8	○				H 5
31	南沢橋	下舟沢稻荷垣戸線	4291-11	30.0	○				H 8
32	舟沢橋	下舟沢稻荷垣戸線	1-乙	45.3	○				H 9
33	新片原橋	原下片原中央線	2094-2	34.8	○				H 1 8

(資料：まちづくり課)

## 建築確認件数の推移

(単位：件)

年度	区分	専用住宅	兼用住宅	その他
R 4		6	0	1
R 3		2	0	4
R 2		4	0	3
R 元		5	0	0
H 3 0		5	0	5
H 2 9		6	0	7
H 2 8		11	1	4
H 2 7		8	0	1
H 2 6		8	0	2
H 2 5		16	0	1
H 2 4		6	1	5
H 2 3		14	0	2
H 2 2		10	0	4

(資料：まちづくり課)

## 勤労者等住宅資金利子補給の状況

年度	区分	件数 (件)	金額 (円)
R 4		20	1,149,800
R 3		21	1,130,700
R 2		17	1,031,000
R 元		28	1,474,500
H 3 0		28	1,780,900
H 2 9		25	1,506,100
H 2 8		24	1,343,300
H 2 7		24	1,249,700
H 2 6		21	1,437,300
H 2 5		28	1,562,300
H 2 4		33	1,943,100
H 2 3		32	1,856,100
H 2 2		48	2,849,400
H 2 1		53	3,074,500

(資料：まちづくり課)

## 地球温暖化対策事業補助制度の状況

年度	区分	太陽光発電設備		太陽熱利用設備	
		件数	金額 (円)	件数	金額 (円)
R 4		1	50,000	0	0
R 3		1	50,000	0	0
R 2		0	0	0	0
R 元		1	50,000	0	0
H 3 0		1	52,000	0	0
H 2 9		5	250,000	0	0
H 2 8		3	156,000	0	0
H 2 7		3	125,000	1	30,000
H 2 6		2	89,000 (内県補助金 0 )	0	0

年度	区分	木質バイオマスストーブ		電気自動車	
		件数	金額 (円)	件数	金額 (円)
R 4		0	0	5	250,000
R 3		0	0	1	50,000
R 2		1	50,000	0	0
R 元		1	50,000	1	50,000
H 3 0		0	0	0	0
H 2 9		0	0	1	50,000
H 2 8		1	70,000	0	0
H 2 7		2	140,000	0	0
H 2 6		4	280,000	0	0

(資料：税務住民課)



## 村営住宅の整備状況

(一般住宅)

(令和5年3月31日現在)

区分		名称		宮の平村営住宅		大野村営住宅	
番	号	第1号棟	第2号棟	第1号棟	第2号棟	第1号棟	第2号棟
建	築	村		村		村	
建	築	平成7年度		平成11年度		平成11年度	
敷	地	153.76㎡	153.76㎡	110.45㎡	137.43㎡	110.45㎡	137.43㎡
建	築	54.65㎡	54.65㎡	49.19㎡	44.71㎡	49.19㎡	44.71㎡
延	べ	82.26㎡	82.26㎡	82.80㎡	79.80㎡	82.80㎡	79.80㎡
構	造	木造		木造		木造	
階	数	2階		2階		2階	
間	取	3LDK		3LDK		3LDK	
家賃	(清川村村営住宅条例による)	月額5万円～7万円		月額5万円～7万円		月額5万円～7万円	

区分		名称		舟沢村営住宅	
番	号	第2号棟	第3号棟	第2号棟	第3号棟
建	築	村		村	
建	築	平成25年度		平成25年度	
敷	地	193.23㎡	145.24㎡	193.23㎡	145.24㎡
建	築	47.46㎡	47.46㎡	47.46㎡	47.46㎡
延	べ	87.20㎡	87.20㎡	87.20㎡	87.20㎡
構	造	木造		木造	
階	数	2階		2階	
間	取	3LDK		3LDK	
家賃	(清川村村営住宅条例による)	月額5万円～7万円		月額5万円～7万円	

(資料：まちづくり課)

(借上型住宅)

(令和5年3月31日現在)

区分	名称	柳梅村営住宅	金翅村営住宅
建築主体		民間	民間
建築年度		平成22年度	平成22年度
敷地面積		180.62m <sup>2</sup>	132.71m <sup>2</sup>
建築面積		37.84m <sup>2</sup>	38.09m <sup>2</sup>
延床面積		72.45m <sup>2</sup>	72.87m <sup>2</sup>
構造		木造	木造
階数		2階	2階
間取り		2LDK	2LDK
家賃	(清川村村営住宅条例による)	月額5万円～7万円	月額5万円～7万円

区分	名称	片原村営住宅	根岸村営住宅
建築主体		民間	民間
建築年度		平成22年度	平成23年度
敷地面積		144.06m <sup>2</sup>	144.91m <sup>2</sup>
建築面積		39.75m <sup>2</sup>	47.20m <sup>2</sup>
延床面積		76.19m <sup>2</sup>	77.84m <sup>2</sup>
構造		木造	木造
階数		2階	2階
間取り		2LDK	3DK
家賃	(清川村村営住宅条例による)	月額5万円～7万円	月額5万円～7万円

区分	名称	原村営住宅	舟沢村営住宅第1号棟
建築主体		民間	民間
建築年度		平成24年度	平成24年度
敷地面積		165.27m <sup>2</sup>	145.01m <sup>2</sup>
建築面積		44.71m <sup>2</sup>	37.26m <sup>2</sup>
延床面積		76.58m <sup>2</sup>	74.52m <sup>2</sup>
構造		木造	木造
階数		2階	2階
間取り		3LDK	2DK
家賃	(清川村村営住宅条例による)	月額5万円～7万円	月額5万円～7万円

区分	名称	舟沢村営住宅第4号棟
建築主体		民間
建築年度		平成25年度
敷地面積		150.46m <sup>2</sup>
建築面積		38.09m <sup>2</sup>
延床面積		70.38m <sup>2</sup>
構造		木造
階数		2階
間取り		2LDK
家賃	(清川村村営住宅条例による)	月額5万円～7万円

(資料：まちづくり課)

(子育て世代型住宅)

(令和5年3月31日現在)

区分	名称	プレミアム中根A棟		プレミアム中根B棟	
		1号	2号	1号	2号
番号		1号	2号	1号	2号
建築主体		村		村	
建築年度		平成28年度		平成28年度	
敷地面積		252.54m <sup>2</sup>		237.16m <sup>2</sup>	
建築面積		82.14m <sup>2</sup>		84.07m <sup>2</sup>	
延べ面積		79.09m <sup>2</sup>	79.09m <sup>2</sup>	80.45m <sup>2</sup>	80.45m <sup>2</sup>
構造		軽量鉄骨造		軽量鉄骨造	
階数		2階		2階	
間取り		2LDK		2LDK	
家賃	(清川村村営住宅条例による)	月額5万円～7万円		月額5万円～7万円	
共益費	(清川村村営住宅条例による)	月額3,500円		月額3,500円	

区分	名称	プレミアム中根C棟		プレミアム中根D棟	
		1号	2号	1号	2号
番号		1号	2号	1号	2号
建築主体		村		村	
建築年度		平成29年度		平成29年度	
敷地面積		329.28m <sup>2</sup>		384.90m <sup>2</sup>	
建築面積		80.11m <sup>2</sup>		84.79m <sup>2</sup>	
延べ面積		78.08m <sup>2</sup>	78.08m <sup>2</sup>	80.49m <sup>2</sup>	80.49m <sup>2</sup>
構造		軽量鉄骨造		軽量鉄骨造	
階数		2階		2階	
間取り		2LDK		2LDK	
家賃	(清川村村営住宅条例による)	月額5万円～7万円		月額5万円～7万円	
共益費	(清川村村営住宅条例による)	月額3,500円		月額3,500円	

(資料：まちづくり課)

区分		名称		プレミアム中根E棟		プレミアム中根F棟	
番	号	1号	2号	1号	2号	1号	2号
建	築	主 体		村		村	
建	築	年 度		平成29年度		平成29年度	
敷	地	面 積		426.60㎡		462.54㎡	
建	築	面 積		83.87㎡		80.45㎡	
延	べ	面 積		81.19㎡	81.19㎡	80.11㎡	80.11㎡
構		造		軽量鉄骨造		軽量鉄骨造	
階		数		2階		2階	
間	取	り		2LDK		2LDK	
家賃	(清川村村営住宅条例による)			月額5万円～7万円		月額5万円～7万円	
共益費	(清川村村営住宅条例による)			月額3,500円		月額3,500円	

区分		名称		プレミアム中根G棟	
番	号	1号	2号		
建	築	主 体		村	
建	築	年 度		平成29年度	
敷	地	面 積		512.97㎡	
建	築	面 積		80.45㎡	
延	べ	面 積		80.11㎡	80.11㎡
構		造		軽量鉄骨造	
階		数		2階	
間	取	り		2LDK	
家賃	(清川村村営住宅条例による)			月額5万円～7万円	
共益費	(清川村村営住宅条例による)			月額3,500円	

(資料：まちづくり課)

(空き家活用型住宅)

(令和5年3月31日現在)

区分	名称	清水ヶ丘村営住宅
建 築 主 体		民間
建 築 年 度		平成7年度
敷 地 面 積		106.99m <sup>2</sup>
建 築 面 積		45.17m <sup>2</sup>
延 床 面 積		83.86m <sup>2</sup>
構 造		木造
階 数		2階
間 取 り		4DK
家 賃		月額6万円

(資料：まちづくり課)



## 7. 水道・下水道





## 簡易水道の推移

(各年度末現在)

区分 \ 年度	R 4	R 3	R 2	R 元
人口 人	2,782	2,837	2,877	2,923
計画給水人口 人	5,000	5,000	5,000	5,000
給水人口 人	2,713	2,766	2,808	2,859
導水管延長 m	6,284	6,284	6,284	6,284
配水管延長 m	31,624	31,520	31,431	31,403
浄水場数 箇所	1	1	1	1
配水池数 箇所	2	2	2	2
配水能力 (日最大) m <sup>3</sup>	3,250	3,250	3,250	3,250
年間総配水量 m <sup>3</sup>	561,237	574,063	564,399	567,366
一日最大配水量 m <sup>3</sup>	1,785	2,142	2,034	2,044
年間総有収水量 m <sup>3</sup>	422,450	425,338	421,582	426,941
給水原価 円	128.27	201.41	92.43	87.65
供給単価 円	97.80	123.51	109.28	122.51

(資料：まちづくり課)

## 下水道の推移

(各年度末現在)

区分 \ 年度	R 4	R 3	R 2	R 元
人口 人	2,782	2,837	2,877	2,923
計画処理人口 人	3,400	3,400	3,400	3,400
処理人口 人	2,711	2,767	2,810	2,856
排水管延長 m	35,487	35,487	35,487	35,487
ポンプ場数 箇所	1	1	1	1
計画処理能力 m <sup>3</sup>	2,100	2,100	2,100	2,100
年間有収水量 m <sup>3</sup>	359,802	364,975	362,561	362,895
日最大処理水量 (晴天時) m <sup>3</sup>	2,291	2,533	2,096	2,610
人口普及率 %	97.5	97.5	97.7	97.7

## 8. 社会福祉



## 身体障害児者の状況

(令和4年4月1日現在)

(単位：人)

区分		年度					
		R 4	R 3	R 2	R 元	H 3 0	H 2 9
視 覚 障 害		6	6	6	6	6	5
聴 覚 障 害		7	6	6	5	5	5
音声言語機能		0	0	0	0	0	0
肢体不自由		49	52	56	57	58	62
内 部 障 害		26	27	32	29	29	26
合 計		88	91	100	97	98	98

(資料：保健福祉課)

## 知的障害児者の状況

(令和4年4月1日現在)

(単位：人)

区分		年度					
		R 4	R 3	R 2	R 元	H 3 0	H 2 9
A 1	1 8 歳 未 満	1	0	1	1	2	3
	1 8 歳 以 上	6	6	5	5	6	6
A 2	1 8 歳 未 満	0	1	1	1	1	1
	1 8 歳 以 上	3	3	3	3	5	5
B 1	1 8 歳 未 満	0	0	0	0	0	0
	1 8 歳 以 上	11	12	12	12	12	11
B 2	1 8 歳 未 満	6	6	5	2	3	4
	1 8 歳 以 上	8	9	8	8	6	5
計	1 8 歳 未 満	7	8	7	4	6	8
	1 8 歳 以 上	28	29	28	28	29	27
合 計		35	37	35	32	35	35

(資料：保健福祉課)

## 等級別身体障害児者の状況

(令和4年4月1日現在)

(単位：人)

区分 \ 級	1級	2級	3級	4級	5級	6級	合計
視覚障害	1	2	2	0	1	0	6
聴覚障害	1	0	2	2	0	2	7
音声言語機能	0	0	0	0	0	0	0
肢体不自由	10	7	8	18	5	1	49
内部障害	14	0	6	6	0	0	26
合計	26	9	18	26	6	3	88

(資料：保健福祉課)

## 身体障害児者福祉手当支給状況

区分 \ 年度	1級 30,000円		2級 25,000円		3級 20,000円		4級 10,000円		5級 7,000円		6級 5,000円		合計	
	人数	支給額(円)	人数	支給額(円)	人数	支給額(円)	人数	支給額(円)	人数	支給額(円)	人数	支給額(円)	人数	支給額(円)
R 4	25	750,000	7	175,000	16	320,000	25	250,000	6	42,000	3	15,000	82	1,552,000
R 3	29	870,000	7	175,000	16	320,000	26	260,000	7	49,000	2	10,000	87	1,684,000
R 2	33	990,000	9	225,000	18	360,000	27	270,000	7	49,000	1	5,000	95	1,899,000
R 元	31	930,000	9	225,000	17	340,000	26	260,000	7	49,000	0	0	90	1,804,000

(資料：保健福祉課)

## 知的障害児者福祉手当支給状況

区分 \ 年度	A1・A2 30,000円		B1・中 25,000円		B2 15,000円		合計	
	人数	支給額(円)	人数	支給額(円)	人数	支給額(円)	人数	支給額(円)
R 4	9	270,000	10	250,000	14	210,000	33	730,000
R 3	9	270,000	10	250,000	15	225,000	34	745,000
R 2	9	270,000	10	250,000	13	195,000	32	715,000
R 元	9	270,000	10	250,000	10	150,000	29	670,000

(資料：保健福祉課)

## 精神障害者福祉手当支給状況

区分 \ 年度	1級 30,000円		2級 25,000円		3級 15,000円		合計	
	人数	支給額(円)	人数	支給額(円)	人数	支給額(円)	人数	支給額(円)
R 4	6	180,000	16	400,000	7	105,000	29	685,000
R 3	6	180,000	16	400,000	9	135,000	31	715,000
R 2	6	180,000	17	425,000	8	120,000	31	725,000
R 元	6	180,000	16	400,000	7	105,000	29	685,000

(資料：保健福祉課)

## 寝たきり老人等介護者福祉手当支給状況

区分 \ 年度	人数	支給額(円)
R 4	14	700,000
R 3	17	850,000
R 2	14	700,000
R 元	15	750,000

※支給額は年2回支給の合計額で、人数は延べ人数 (資料：保健福祉課)

## 母子・父子家庭等養育者福祉手当支給状況

区分 年度	子1人 15,000円		子2人 20,000円		子3人以上25,000円～		合計	
	人数	支給額 (円)	人数	支給額 (円)	人数	支給額 (円)	人数	支給額 (円)
R 4	12	180,000	5	100,000	2	50,000	19	330,000
R 3	10	150,000	5	100,000	2	50,000	17	300,000
R 2	12	180,000	5	100,000	2	50,000	19	330,000
R 元	8	120,000	6	120,000	2	50,000	16	290,000
H 3 0	8	120,000	6	120,000	2	50,000	16	290,000
H 2 9	10	150,000	5	100,000	2	50,000	17	300,000

※令和4年度から対象家庭を拡大

(資料：保健福祉課)

## ひとり親家庭等医療費助成の状況

(各年度1月1日現在)

区分 年度	世帯数	人数 (人)
R 4	17	37
R 3	13	33
R 2	16	41
R 元	20	52
H 3 0	18	47
H 2 9	15	38

(資料：保健福祉課)

## 敬老祝金支給の状況

(支給基準日 各年度9月15日現在)

区分 年度	77歳			88歳			90歳			95歳以上			合計 (円)
	人数	単価	計	人数	単価	計	人数	単価	計	人数	単価	計	
R 4	39	祝品	120,000	12	10,000	120,000	14	10,000	140,000	17	10,000	170,000	460,000
										100歳を迎える日			
										1	30,000	30,000	
R 3	43	祝品	120,000	12	10,000	120,000	10	10,000	100,000	14	10,000	140,000	360,000
										100歳を迎える日			
										0	30,000	0	
R 2	39	祝品	150,000	15	10,000	150,000	10	10,000	100,000	18	10,000	180,000	490,000
										100歳を迎える日			
										2	30,000	60,000	
R 元	48	祝品	120,000	12	10,000	120,000	9	10,000	90,000	16	10,000	160,000	370,000
										100歳を迎える日			
										0	30,000	0	

(資料：保健福祉課)

## 長寿夫妻記念品の贈呈者(組)数の推移

(支給基準日 各年度9月15日現在)

区分 年度	R 4	R 3	R 2	R 元	H 3 0	H 2 9	H 2 8	H 2 7	H 2 6	H 2 5
結婚50周年	11	10	4	2	5	3	5	1	4	3
結婚60周年	2	4	1	0	3	2	1	0	1	1
結婚70周年	0	0	0	0	0	1	0	0	1	

(資料：保健福祉課)

## 保育所入所児童の状況

(各年度4月1日現在)

(単位：人)

年度 区分	R 4	R 3	R 2	R 元	H 3 0	H 2 9
3歳未満児	16	15	18	15	11	12
3歳児	7	8	7	4	11	6
4歳以上児	15	17	13	16	16	16
合計	38	40	38	35	38	34

※H29年度より小規模保育施設入所児童含む

(資料：保健福祉課)

## 放課後児童クラブ入所児童の状況

(各年度4月1日現在)

(単位：人)

年度 区分	R 4	R 3	R 2	R 元	H 3 0	H 2 9
緑小学校	28	28	28	21	24	29
宮ヶ瀬小学校	0	0	0	0	0	0
合計	28	28	28	21	24	29

(資料：保健福祉課)

## 小児医療費助成事業の状況

年度 区分	R 4	R 3	R 2	R 元	H 3 0	H 2 9
件数	4,300	4,040	3,490	4,389	4,256	3,909
助成額(円)	9,426,442	8,362,299	7,611,406	8,317,146	8,394,252	9,145,467

(資料：保健福祉課)

## 避難行動要支援者名簿登載者数の状況

### ひとり暮らし高齢者の状況 (R元以前)

(各年度4月1日現在)

年度 区分	R 4	R 3	R 2	R 元	H 3 0	H 2 9
人数(人)	27	26	40	179	167	117

(資料：保健福祉課)

## 寝たきり高齢者の状況

(各年度4月1日現在)

年度 区分	R 4	R 3	R 2	R 元	H 3 0	H 2 9
人数(人)	13	14	9	13	11	9

(資料：保健福祉課)



## 老人クラブの加入状況

(各年度7月1日現在)

年度 区分	R 4	R 3	R 2	R 元	H 3 0	H 2 9
ク ラ ブ 数	3	3	3	3	3	3
男 ( 人 )	14	11	15	18	16	16
女 ( 人 )	47	59	56	57	57	56
合 計 ( 人 )	61	70	71	75	73	72

(資料：保健福祉課)

## 福祉給食サービスの利用状況

(各年度末現在)

年度 区分	R 4	R 3	R 2	R 元	H 3 0	H 2 9
利 用 者 数	38	36	32	31	36	31
実 施 回 数	99	97	99	97	97	96
配 食 数	2,422	2,293	2,049	2,073	1,904	1,887

(資料：保健福祉課)

## 緊急通報装置設置の状況

(各年度末現在)

年度 区分	R 4	R 3	R 2	R 元	H 3 0	H 2 9
世 帯 数	0	0	0	1	0	1

(資料：保健福祉課)

## 国民健康保険加入・給付状況

(各年度末現在)

年度		R 4	R 3	R 2	R 元
区分					
被保険者世帯数 (戸)		469	490	501	499
保護率 (%) (人)		711	769	789	775
加入率	世帯 (%)	37.28	39.01	39.39	39.67
	人員 (%)	25.56	26.73	26.99	24.53
療養諸費等	件数 (件)	11,880	12,075	11,136	12,667
	費用額 (円)	308,632,211	333,678,042	301,020,363	298,645,508
	保険者負担 (円)	227,183,086	245,932,314	219,005,474	218,634,460
	日数 (日)	16,040	16,937	15,266	16,269
	一人当たり 費用額 (円)	434,082	433,912	381,521	385,349

(資料：税務住民課)

## 後期高齢者医療加入・給付状況

(各年度末現在)

年度		R 4	R 3	R 2	R 元
区分					
神奈川県全体 被保険者数 (人)		1,256,788	1,199,011	1,165,331	1,150,725
うち村被保険者数 (人)		504	475	465	462
被保険者数割合 (%)		0.04	0.04	0.04	0.04
延件数 (件)		11,654	10,759	10,555	11,359
費用額 (千円)		331,689	360,499	360,779	401,894
一人当たり 費用額 (円)		658,113	758,945	775,869	869,900

(資料：税務住民課)

## 生活保護の状況

(各年度末現在)

区分 \ 年度	R 3	R 2	R 元	H 3 0	H 2 9
被保護世帯数 (戸)	16	23	16	24	26
人 員 (人)	20	27	21	26	30
保 護 率 (%)	6.70	8.87	6.83	8.35	9.56

(資料：神奈川県厚木保健福祉事務所)

## 国民年金加入の推移

### 適用関係

(各年度末現在)

区分 \ 年度	R 4	R 3	R 2	R 元	H 3 0
被保険者数 (人)	448	491	505	511	543
第1号被 保 險 者	強 制 (人)	304	340	334	333
	人 意 (人)	6	5	5	5
	計 (人)	310	345	339	338
第3号被保険者 推定被保険者数	138	146	166	173	184
適 用 率	—	—	—	—	—

### 保険料関係

(各年度末現在)

区分 \ 年度	R 4	R 3	R 2	R 元	H 3 0
免 除 者 数	法 免 (人)	54	59	59	52
	申 免 (人)	37	34	35	44
	計 (人)	91	93	94	96
免除率 (%)	44.4	42.1	40.4	37.8	38.6
収納率 (%)	77.7	73.2	72.3	70.3	68.7

(資料：日本年金機構)

## 国民年金給付の推移

(各年度末現在)

区分 年度	A 老齢年金		B 通算老齢年金		C 5年年金	
	件数	金額 (円)	件数	金額 (円)	件数	金額 (円)
R 4	7	3,032,118	4	776,444	0	0
R 3	7	3,044,323	7	1,348,129	0	0
R 2	8	3,527,187	9	1,703,196	0	0
R 元	13	5,798,378	9	1,699,177	0	0
H 3 0	16	7,440,217	12	2,653,505	0	0
H 2 9	20	9,202,892	14	3,031,163	0	0

区分 年度	E 障害年金		F 母子年金		G 準母子年金	
	件数	金額 (円)	件数	金額 (円)	件数	金額 (円)
R 4	0	0	0	0	0	0
R 3	0	0	0	0	0	0
R 2	0	0	0	0	0	0
R 元	0	0	0	0	0	0
H 3 0	0	0	0	0	0	0
H 2 9	0	0	0	0	0	0

区分 年度	H 遺児年金		I 寡婦年金		死亡一時金	
	件数	金額 (円)	件数	金額 (円)	件数	金額 (円)
R 4	0	0	0	0	0	0
R 3	0	0	0	0	1	120,000
R 2	0	0	0	0	0	0
R 元	0	0	0	0	0	0
H 3 0	0	0	0	0	1	270,000
H 2 9	0	0	0	0	0	0

区分 年度	付加年金再掲		特別一時金		J (E+F+G+H+I)	
	件数	金額 (円)	件数	金額 (円)	件数	金額 (円)
R 4	0	0	0	0	0	0
R 3	0	0	0	0	0	0
R 2	0	0	0	0	0	0
R 元	0	0	0	0	0	0
H 3 0	0	0	0	0	0	0
H 2 9	0	0	0	0	0	0

区分 年度	合 計	
	件数	金額 (円)
R 4	11	3,808,562
R 3	15	4,512,452
R 2	17	5,230,383
R 元	22	7,497,555
H 3 0	29	10,363,722
H 2 9	34	12,234,055

(資料：日本年金機構)

## 基礎年金関係

(各年度末現在)

区分 年度	老齢基礎年金		障害基礎年金 (法第30条、30条の2、3該当)		障害基礎年金 (法第30条の4、附則第25条該当)	
	件数	金額(円)	件数	金額(円)	件数	金額(円)
R 4	1,023	694,830,021	39	33,981,050	74	66,171,700
R 3	1,022	696,630,229	38	32,945,175	77	69,168,600
R 2	1,008	687,364,875	39	33,399,100	76	68,203,325
R 元	980	665,984,303	37	31,321,900	70	62,798,050
H 3 0	965	651,750,349	32	26,944,800	69	61,759,525
H 2 9	944	638,616,566	33	27,334,450	69	61,759,525
H 2 8	889	609,709,240	26	21,287,200	68	61,042,825
H 2 7	862	589,515,112	24	19,336,900	59	53,825,900
H 2 6	825	556,567,900	19	15,098,800	60	54,096,000

区分 年度	遺族基礎年金		遺族基礎年金 (旧母子福祉)	
	件数	金額(円)	件数	金額(円)
R 4	11	8,566,800	0	0
R 3	12	9,050,400	0	0
R 2	12	9,059,400	0	0
R 元	13	9,280,200	0	0
H 3 0	10	6,634,235	0	0
H 2 9	7	4,612,601	0	0
H 2 8	8	5,172,600	0	0
H 2 7	8	5,172,600	0	0
H 2 6	5	3,536,000	0	0

(資料：日本年金機構)

## 高齢者の状況

(各年度末現在)

区分	年度	R 4	R 3	R 2	R 元	H 3 0
人口	(人)	2,782	2,837	2,877	2,923	2,959
前期高齢者(65～74歳)	(人)	549	581	594	567	555
後期高齢者(75歳以上)	(人)	509	482	472	468	459
高齢者数	(人)	1,058	1,063	1,066	1,035	1,014
高齢化率	(%)	38.03	37.47	37.05	35.41	34.27

(資料：保健福祉課)

## 介護保険認定者の状況

(各年度末現在)

区分	年度	R 4	R 3	R 2	R 元	H 3 0
要支援1	(人)	17	11	7	11	10
要支援2	(人)	9	8	13	8	12
要支援(経過的要介護)	(人)	0	0	0	0	0
要介護1	(人)	29	45	34	34	35
要介護2	(人)	20	21	34	28	27
要介護3	(人)	42	35	30	42	32
要介護4	(人)	24	19	20	23	25
要介護5	(人)	11	13	14	9	12
合計	(人)	152	152	152	155	153
認定率	(%)	14.37	14.30	14.26	14.98	15.09

(資料：保健福祉課)

## 介護保険料と給付の状況

(各年度末現在)

区分	年度	R 4	R 3	R 2	R 元	H 3 0
【歳出】 保険給付額	(千円)	288,474	290,294	276,207	281,074	260,852
【歳入】 1号被保険者保険料 (65歳以上)	(千円)	79,556	79,879	71,391	70,393	71,353
支払基金交付金 (第2号被保険者分)	(千円)	77,032	78,484	74,911	78,786	69,182
認定者一人当たりの保険給付費	(千円)	1,898	1,910	1,817	1,813	1,705

※第2号被保険者とは40～64歳までの被保険者、また支払基金交付金は第2号被保険者に係る保険料

(資料：保健福祉課)

## 介護用品の給付状況

(各年度末現在)

区分	年度	R 4	R 3	R 2	R 元	H 3 0
登録者数	(人)	60	59	85	78	72
給付額(介護保険特別会計)	(円)	900,000	900,000	900,000	900,000	900,000
給付額(一般会計)	(円)	764,329	892,850	1,303,400	1,124,211	1,090,259
合計	(円)	1,664,329	1,792,850	2,203,400	2,024,211	1,990,259

(資料：保健福祉課)

## 9. 保健・衛生





## 死因別順位の状況

(各年12月31日現在)  
(単位：人)

区分 年次	年間死亡者数	第1位	第2位	第3位	第4位	第5位
R 2	35	悪性新生物 8	呼吸器疾患 7	心疾患 5	脳血管疾患・老 衰 各3	-
R 元	46	悪性新生物 18	心疾患 12	老衰 5	呼吸器疾患 4	脳血管疾患 2
H 3 0	35	悪性新生物 9	脳血管疾患 5	呼吸器疾患 4	心疾患・老衰 各3	-
H 2 9	31	悪性新生物 12	脳血管疾患 4	その他の新 生物 3	肺炎・慢性閉塞 性肺疾患・老 衰・不慮の事故 各2	-
H 2 8	26	悪性新生物 8	心疾患 5	呼吸器疾患 3	脳血管疾患・老 衰・不慮の事故 各2	-

(資料：神奈川県健康医療局保健医療部健康増進課)

## がん検診受診の状況

区分		年度	R 4	R 3	R 2	R 元	H 3 0	H 2 9
胃がん	対象者(人)		2,007	2,044	2,051	2,083	2,089	2,107
	受診者(人)		257	211	150	236	240	237
	受診率(%)		10.0	10.3	7.3	11.3	11.5	11.2
	要精検者(人)		14	10	8	21	17	14
	要精検率(%)		7.0	4.7	5.3	8.9	7.1	5.9
大腸がん	対象者(人)		2,007	2,044	2,051	2,083	2,089	2,107
	受診者(人)		407	341	311	358	353	361
	受診率(%)		18.1	16.7	15.2	17.2	16.9	17.1
	要精検者(人)		22	13	20	22	18	24
	要精検率(%)		6.0	3.8	6.4	6.1	5.1	6.6
肺がん	対象者(人)		2,007	2,044	2,051	2,083	2,089	2,107
	受診者(人)		398	338	297	357	357	361
	受診率(%)		18.1	16.6	14.5	17.1	17.1	17.1
	要精検者(人)		5	6	4	3	15	8
	要精検率(%)		1.4	1.8	1.3	0.8	4.2	2.2
子宮がん	対象者(人)		1,151	1,205	1,213	1,243	1,253	1,277
	受診者(人)		255	137	169	215	204	215
	受診率(%)		18.5	11.4	13.9	17.3	16.3	16.8
	要精検者(人)		2	0	1	2	1	2
	要精検率(%)		0.9	0.0	0.6	0.9	0.5	0.9
乳がん	対象者(人)		877	924	1,213	1,243	1,253	1,277
	受診者(人)		146	126	103	173	118	156
	受診率(%)		15.8	13.6	8.5	13.9	9.4	12.2
	要精検者(人)		8	5	11	10	14	11
	要精検率(%)		5.8	4.0	10.7	5.8	11.9	7.1
前立腺がん	対象者(人)		803	824	809	790	787	817
	受診者(人)		150	147	115	134	132	135
	受診率(%)		17.8	17.8	14.2	17.0	16.8	16.5
	要精検者(人)		8	12	9	13	9	9
	要精検率(%)		5.6	8.2	7.8	9.7	6.8	6.7

(資料：保健福祉課)

## 健康診査の受診状況

区分		年度				
		R 4	R 3	R 2	R 元	H 3 0
受診状況	対象者(人)	958	947	997	1,030	975
	受診者(人)	221	210	152	200	201
	受診率(%)	23.0	22.2	15.2	19.4	20.6
指導 実 区 人 員 分 別	異常なし(人)	95	16	53	64	6
	著変なし(人)	17	25	7	8	-
	要経過観察(人)	31	43	25	40	41
	要治療(人)	5	16	6	1	39
	要精密検査(人)	52	25	42	65	-
	要再検査(人)	0	0	0	2	-
要継治療(人)	21	85	19	20	115	

(資料：保健福祉課)

※医療制度改革により対象者は、20歳～39歳、75歳以上

※令和元年から判定基準変更

## 特定健康診査・特定保健指導の状況

区分		年度				
		R 4	R 3	R 2	R 元	H 3 0
受診状況	対象者(人)	666	662	717	669	747
	受診者(人)	264	280	256	291	316
	受診率(%)	39.6	42.3	35.7	43.5	42.3
対象者 保健指導	動機づけ支援(人)	26	32	24	34	29
	積極的支援(人)	7	5	8	7	6
	初回面接実施者(人)	26	31	22	34	29

(資料：保健福祉課)

※医療制度改革により対象者は、40歳～74歳の国民健康保険被保険者

## 乳幼児健診などの受診状況

(単位：人)

項目	対象	R 4	R 3	R 2	R 元	H 3 0
乳 児 健 診	4か月児・8～10か月児	19	26	25	29	29
1歳6か月児健診	1歳6か月児	14	7	17	16	22
3歳児健診	3歳6か月児	15	19	21	15	21
乳 幼 児 健 診	自由来所児	18	39	31	109	129
1歳6か月児歯科健診	1歳6か月児	14	7	16	16	20
2歳児歯科健診	2歳児	7	20	19	18	17
3歳児歯科健診	3歳6か月児	15	19	20	17	20
幼 児 歯 科 健 診	6歳未満児(自由来所)	13	21	7	55	70
小児定期予防接種	乳幼児・児童・生徒(定期)	257	368	444	375	492
成人歯科健康診査	40歳以上	70	75	66	63	61
高齢者肺炎球菌	65歳以上	35	24	41	31	72
高齢者インフルエンザ	65歳以上	738	674	740	576	553
小児インフルエンザ	生後6か月から18歳まで	195	249	308	231	229
妊婦健康診査	妊娠中14回	61	145	145	147	212

(資料：保健福祉課)

※平成29年度より小児インフルエンザの対象を13歳未満から中学3年生まで拡大

※令和2年度より小児インフルエンザの対象を18歳(高校3年生相当)まで拡大

※令和2年度より、乳幼児健診・幼児歯科健診の自由来所児は、経過健診対象者とし、個別通知をする方法に変更。

## 宮ヶ瀬診療所受診者数の推移

年度	区分	診療日数 (日)	受診者数 (人)	1日当たり受診者数 (人)
R 4		50	81	1.7
R 3		49	115	2.3
R 2		45	116	2.6
R 元		48	111	2.3
H 3 0		51	156	3.1
H 2 9		49	151	3.1

(資料：保健福祉課)

## ごみ処理の推移

(単位：t)

区分		年度	R 4	R 3	R 2	R 元	H 3 0
総排出量			945	954	971	991	977
総収集量			945	954	971	991	977
処理内訳	焼却		621	628	624	651	664
	埋立		0	0	0	0	0
	資源化		277	276	291	289	265
	その他		47	50	56	51	48
資源化の内訳	金属類		38	40	48	37	30
	古紙類		98	101	103	106	99
	古繊維		10	8	11	11	9
	その他		131	127	129	135	127
	資源化率		29.3%	28.9%	30.0%	29.2%	27.1%

(資料：税務住民課)

## し尿処理の推移

(単位：t)

区分		年度	R 4	R 3	R 2	R 元	H 3 0
総排出量			203	218	153	171	200
総収集量			203	218	153	171	200
処理内容	処理施設 (厚木市の 施設にて)		203	218	153	171	200
	その他		—	—	—	—	—

(資料：まちづくり課)

## 畜犬登録・狂犬病予防注射の状況

(単位：匹)

区分 \ 年度	R 4			R 3			R 2			R 元			H 3 0		
	厚木市	愛川町	その他	厚木市	愛川町	その他	厚木市	愛川町	その他	厚木市	愛川町	その他	厚木市	愛川町	その他
登録	234			236			238			239			263		
新規登録	32			16			26			14			24		
集合注射	24			25			0			28			38		
個別注射	164			152			183			169			178		
死亡届出	25			20			24			29			32		

(資料：税務住民課)

## 野犬の捕獲頭数

(単位：匹)

区分 \ 年度	R 4			R 3			R 2			R 元			H 3 0		
	厚木市	愛川町	その他	厚木市	愛川町	その他	厚木市	愛川町	その他	厚木市	愛川町	その他	厚木市	愛川町	その他
野犬(猫)の捕獲・収容	4			5			2			1			2		
飼えない犬の引き取り	0			0			0			0			0		

(資料：税務住民課)

## 飼猫等不妊・去勢手術費助成の状況

(単位：匹)

区分 \ 年度	R 4			R 3			R 2			R 元			H 3 0		
	厚木市	愛川町	その他	厚木市	愛川町	その他	厚木市	愛川町	その他	厚木市	愛川町	その他	厚木市	愛川町	その他
不妊手術費	5			5			19			5			7		
去勢手術費	2			3			8			5			9		

(資料：税務住民課)

## 火葬交付金の状況

(単位：件)

区分 \ 年度	R 4			R 3			R 2			R 元			H 3 0		
	厚木市	愛川町	その他	厚木市	愛川町	その他	厚木市	愛川町	その他	厚木市	愛川町	その他	厚木市	愛川町	その他
12歳以上	31	2	2	36	1	0	27	4	1	39	3	5	31	2	4
12歳未満	0	0	0	0	0	0	0	0	0	0	0	0	0	0	0

(資料：税務住民課)

# 10. 運輸・通信



## 軽自動車等保有台数の推移

(各年度4月1日現在)

(単位：台)

種類	年度				
	R 4	R 3	R 2	R 元	H 3 0
原動機付自転車	205	214	232	236	254
軽二輪車	80	84	85	79	79
軽三輪車	0	0	0	0	0
軽四輪乗用	692	697	690	679	674
軽四輪貨物	394	390	392	382	382
小型特殊農耕用	2	2	2	2	2
小型特殊その他	12	12	12	11	11
二輪小型自動車	63	63	62	65	65
軽自動車合計	1,448	1,462	1,475	1,454	1,467

(資料：税務住民課)

## 自動車保有車両数の推移

(各年度末現在)

(単位：台)

種類	年度						
	R 4	R 3	R 2	R 元	H 3 0		
総計	2,021	2,001	2,057	2,130	2,198		
登録自動車	計	1,949	1,935	1,991	2,065	2,130	
	貨物用	普通	263	265	271	288	308
		小型	218	217	225	232	237
		被けん引車	0	0	0	1	2
	乗合用	7	7	7	7	8	
	乗用	普通	688	649	679	660	671
		小型	647	669	680	747	768
	特殊用途	106	106	108	109	115	
	大型特殊	20	22	21	21	21	
	小型二輪	72	66	66	65	68	

(資料：関東運輸局神奈川運輸支局/神奈川県自動車販売店協会)

## バス路線の状況

(令和5年4月1日現在)  
(単位：本)

区分 路線	運 行 本 数					
	平日		土曜		日曜	
	往	復	往	復	往	復
本厚木駅～宮ヶ瀬	15	15	14	15	14	15
本厚木駅～上煤ヶ谷	8	7	3	1	3	1

(資料：神奈川中央交通㈱)

## 公式ホームページアクセス件数

(単位：件)

年度 月別	R 4	R 3	R 2	R 元	H 3 0
4月	63,144	87,096	139,503	57,727	49,384
5月	63,093	84,006	95,916	54,126	48,948
6月	56,489	75,127	70,723	50,548	42,902
7月	61,570	97,128	66,067	52,338	56,899
8月	132,621	93,046	82,786	78,143	65,532
9月	57,767	68,497	60,762	48,531	51,224
10月	52,832	70,755	55,962	93,699	46,244
11月	54,363	69,389	63,571	27,208	53,292
12月	70,009	79,639	67,105	60,422	46,104
1月	60,007	67,396	70,356	55,898	56,244
2月	63,214	74,101	55,072	43,277	50,372
3月	52,099	56,969	60,749	67,048	82,003
合計	787,208	923,149	888,572	688,965	649,148

(資料：総務課)

## 「村長への手紙」等受付状況

(各年度末現在)  
(単位：件)

区分 年度	「村長への手紙」 わたしの提案	役場の仕事などへの 意見や問い合わせ
R 4	47	12
R 3	25	8
R 2	37	16
R 元	17	11
H 3 0	20	6

(資料：総務課)



1 1 . 治安



## 村内救急出動件数の推移

(各年度末現在)  
(単位：回)

年度		R 4	R 3	R 2	R 元	H 3 0	H 2 9
項目	出 動 回 数	230	186	180	209	237	217
事故別出動回数	交通事故	32	26	30	34	62	42
	急 病	125	89	83	110	116	100
	一般負傷	32	35	35	31	28	39
	労働災害	4	3	5	1	2	4
	運動競技	-	-	1	1	1	1
	自損行為	16	9	5	9	4	7
	水 難	8	7	1	3	2	2
	風 水 害	-	-	-	-	-	-
	災 害	-	-	-	-	-	-
	そ の 他	13	17	20	20	22	22
不 搬 送	-	-	-	-	-	-	

(資料：総務課)

## 消防の状況

(令和5年3月31日現在)

消防団	消防水利	消防無線
[団本部・役場総務課] 指令車 1台 機材搬送車 2台	消火栓 131基 防火水槽 29基	簡易デジタル無線 40台
[基本分団] 可搬ポンプ積載車 4台 可搬ポンプ 4台		
[機能別分団（役場消防隊）] 可搬ポンプ積載車 1台 資機材搬送車 1台 可搬ポンプ 1台		

(資料：総務課)

## 消防団員の推移

(各年度4月1日現在)

年度		R 4	R 3	R 2	R 元	H 3 0	H 2 9
項目	分 団 数	5	5	5	5	5	5
	団 員 数 ( 人 )	84	90	92	95	95	101

(資料：総務課)

## 火災発生状況

(各年12月31日現在)

区分		年				
		R 4	R 3	R 2	R 元	H 3 0
出火件数(件)		2	—	—	1	—
火災種別	建物火災(件)	—	—	—	—	—
	林野火災(件)	1	—	—	—	—
	車両火災(件)	1	—	—	1	—
	その他火災(件)	—	—	—	—	—
建物焼損床面積(m <sup>2</sup> )		—	—	—	—	—
建物焼損表面積(m <sup>2</sup> )		—	—	—	—	—
林野焼損面積(a)		4.5	—	—	—	—
り災世帯数(世帯)		—	—	—	—	—
り災人員(人)		—	—	—	—	—
死傷数(人)		—	—	—	—	—
損害額(千円)		—	—	—	—	—

(資料：総務課)

## 交通事故発生状況

(各年12月31日現在)

年	区分	交通事故発生件数		
		発生件数(件)	負傷者数(人)	死者数(人)
R 4		9	9	0
R 3		8	9	1
R 2		7	12	0
R 元		11	10	1
H 3 0		19	25	0
H 2 9		12	15	1
H 2 8		13	15	0
H 2 7		15	20	0

(資料：厚木警察署交通第一課)

## 犯罪発生状況

(各年12月31日現在)

年	区分	犯罪発生件数
		(件)
R 4		10
R 3		2
R 2		4
R 元		9
H 3 0		7
H 2 9		16
H 2 8		14
H 2 7		6

(資料：厚木警察署生活安全第一課)

## 1 2 . 財政

# 令和3年度一般会計決算の状況

## 一般会計決算の概要

(単位：千円)

区 分	R 3	R 2	比較増減
歳入総額	2,695,413	2,728,770	△ 33,357
歳出総額	2,557,342	2,593,943	△ 36,601
歳入歳出差引額	138,071	134,827	3,244
翌年度へ繰越すべき財源	26,638	56,129	△ 29,491
実質収支	111,433	78,698	32,735
単年度収支	32,735	4,944	27,791
基金積立金	121,427	15,411	106,016
繰上げ償還金	0	0	0
基金取崩し額	0	0	0
実質単年度収支	204,162	20,355	183,807

## 目的別歳入内訳

(単位：千円・%)

区 分	決算額	構成比	伸 率
村 税	1,301,577	48.3	△ 2.8
地方譲与税	18,906	0.7	2.9
利子割交付金	186	0.0	△ 18.4
配当割交付金	2,792	0.1	44.4
株式等譲渡所得割交付金	3,543	0.1	55.5
法人事業税交付金	3,583	0.1	268.2
地方消費税交付金	74,379	2.8	7.6
ゴルフ場利用税交付金	15,684	0.6	14.4
環境性能割交付金	2,010	0.1	7.0
地方特例交付金	9,219	0.3	203.3
地方交付税	311,219	11.6	96.9
内訳			
普通交付税	260,270	9.7	0.5
特別交付税	50,949	1.9	142.4
交通安全対策特別交付金	491	0.0	△ 19.6
分担金及び負担金	3,525	0.1	45.2
使用料及び手数料	67,090	2.5	8.0
国庫支出金	219,957	8.2	△ 57.8
県支出金	172,069	6.4	△ 6.8
財産収入	18,207	0.7	26.3
寄附金	41,543	1.5	4.9
繰入金	7,103	0.3	△ 79.2
繰越金	134,827	5.0	70.0
諸収入	52,803	1.9	9.2
村債	234,700	8.7	75.6
合 計	2,695,413	100.0	△ 1.2

## 目的別歳出内訳

(単位：千円・%)

区 分	決算額	構成比	伸 率
議会費	68,487	2.7	△ 6.9
総務費	651,855	25.5	△ 19.0
民生費	480,737	18.8	14.9
衛生費	238,011	9.3	18.0
農林水産業費	142,234	5.6	△ 18.1
商工費	149,635	5.8	△ 3.6
土木費	345,841	13.5	33.2
消防費	157,922	6.2	△ 14.8
教育費	285,762	11.2	△ 0.3
災害復旧費	0	0.0	—
公債費	36,858	1.4	4.6
合 計	2,557,342	100.0	△ 1.4

(資料：政策推進課)

# 一般会計決算の推移

(歳入)

(単位：千円)

区分 \ 年度	R 3	R 2	R 元	H 3 0	H 2 9
村 税	1,301,577	1,338,892	1,354,512	1,378,670	1,402,680
地 方 譲 与 税	18,906	18,370	14,194	10,461	10,389
利 子 割 交 付 金	186	228	234	463	511
配 当 割 交 付 金	2,792	1,934	2,156	1,941	2,398
株 式 等 譲 渡 所 得 割 交 付 金	3,543	2,278	1,289	1,687	2,568
法 人 事 業 税 交 付 金	3,583	973	2,949	5,562	5,620
地 方 消 費 税 交 付 金	74,379	69,122	57,298	59,482	56,387
ゴ ル フ 場 利 用 税 交 付 金	15,684	13,715	14,342	14,147	14,786
環 境 性 能 割 交 付 金	2,010	1,878	919	123,900	155,300
地 方 特 例 交 付 金	9,219	3,040	6,462	1,922	1,230
地 方 交 付 税	311,219	158,029	120,641	71,748	93,301
交 通 安 全 対 策 特 別 交 付 金	491	611	537	487	544
分 担 金 及 び 負 担 金	3,525	2,427	4,875	5,702	6,535
使 用 料 及 び 手 数 料	67,090	62,112	66,708	71,211	62,576
国 庫 支 出 金	219,957	521,171	103,765	159,835	351,612
県 支 出 金	172,069	184,566	177,123	219,057	205,721
財 産 収 入	18,207	14,414	79,353	22,006	2,274
寄 附 金	41,543	39,603	37,636	30,428	13,428
繰 入 金	7,103	34,107	9,466	83,730	433,735
繰 越 金	134,827	79,292	86,583	246,444	239,173
諸 収 入	52,803	48,358	45,301	57,803	52,601
村 債	234,700	133,650	98,500	123,900	155,300
合 計	2,695,413	2,728,770	2,284,843	2,690,586	3,268,669

# 一般会計決算の推移

(歳出)

(単位：千円)

区分 \ 年度	R 3	R 2	R 元	H 3 0	H 2 9
議 会 費	68,487	73,562	75,948	80,738	78,162
総 務 費	651,855	804,575	553,405	819,948	796,449
民 生 費	480,737	418,453	415,477	396,772	413,608
衛 生 費	238,011	201,689	186,020	240,968	352,819
農 林 水 産 業 費	142,234	173,692	146,430	140,286	159,329
商 工 費	149,635	155,184	111,681	102,842	101,837
土 木 費	345,841	259,557	218,946	261,748	492,423
消 防 費	157,922	185,388	170,888	180,745	165,127
教 育 費	285,762	286,622	295,879	238,296	290,681
災 害 復 旧 費	0	0	0	0	0
公 債 費	36,858	35,221	30,877	17,760	16,490
合 計	2,557,342	2,593,943	2,205,551	2,480,103	2,866,925

(資料：政策推進課)



## 一般会計当初予算の推移

(歳入)

(単位：千円)

款	R 4	R 3	R 2
1. 村税	1, 274, 282	1, 279, 356	1, 324, 610
2. 地方譲与税	20, 091	16, 723	17, 398
3. 利子割交付金	137	152	207
4. 配当割交付金	1, 598	1, 575	1, 773
5. 株式等譲渡所得割交付金	1, 027	1, 027	2, 054
6. 法人事業税交付金	4, 949	1, 243	281
7. 地方消費税交付金	64, 324	56, 361	63, 602
8. ゴルフ場利用税交付金	13, 622	11, 309	13, 438
9. 環境性能割交付金	3, 609	2, 482	5, 385
10. 地方特例交付金	2, 031	20, 613	2, 800
11. 地方交付税	212, 000	144, 000	113, 000
12. 交通安全対策特別交付金	469	518	485
13. 分担金及び負担金	3, 105	2, 872	3, 105
14. 使用料及び手数料	70, 916	71, 789	71, 567
15. 国庫支出金	131, 890	121, 772	115, 768
16. 県支出金	206, 496	185, 999	179, 989
17. 財産収入	91, 531	27, 987	21, 923
18. 寄附金	51, 002	44, 502	45, 002
19. 繰入金	161, 872	159, 886	198, 077
20. 繰越金	41, 000	41, 000	41, 000
21. 諸収入	58, 276	56, 431	40, 853
22. 村債	169, 600	154, 500	95, 200
廃款. 自動車取得税交付金	0	0	0
歳 入 合 計	2, 583, 827	2, 402, 097	2, 357, 517

(歳出)

(単位：千円)

款	R 4	R 3	R 2
1. 議会費	69, 264	79, 207	75, 982
2. 総務費	597, 309	524, 881	520, 482
3. 民生費	452, 689	451, 338	440, 321
4. 衛生費	229, 379	201, 966	205, 173
5. 農林水産業費	154, 620	152, 778	163, 842
6. 商工費	155, 724	113, 538	121, 760
7. 土木費	378, 103	341, 344	270, 506
8. 消防費	163, 588	159, 582	187, 009
9. 教育費	321, 413	324, 148	320, 676
10. 災害復旧費	40	40	40
11. 公債費	46, 698	38, 275	36, 726
12. 予備費	15, 000	15, 000	15, 000
歳 出 合 計	2, 583, 827	2, 402, 097	2, 357, 517

(資料：政策推進課)

## (歳入)

(単位：千円)

款	R 元	H 3 0	H 2 9
1. 村税	1,343,214	1,360,725	1,379,398
2. 地方譲与税	8,764	11,555	10,959
3. 利子割交付金	474	268	268
4. 配当割交付金	2,499	1,975	2,469
5. 株式等譲渡所得割交付金	2,054	1,758	2,512
6. 法人事業税交付金	-	-	-
7. 地方消費税交付金	61,842	58,479	53,162
8. ゴルフ場利用税交付金	11,525	14,207	14,955
9. 環境性能割交付金	-	-	-
10. 地方特例交付金	2,841	1,000	799
11. 地方交付税	95,000	75,000	75,000
12. 交通安全対策特別交付金	456	551	551
13. 分担金及び負担金	3,694	6,209	7,277
14. 使用料及び手数料	71,161	67,536	63,778
15. 国庫支出金	101,821	105,172	287,644
16. 県支出金	175,982	220,484	209,318
17. 財産収入	89,129	34,572	40,779
18. 寄附金	30,002	23,802	23,802
19. 繰入金	7,780	148,453	295,989
20. 繰越金	41,000	41,000	41,000
21. 諸収入	41,764	48,856	53,322
22. 村債	99,600	110,500	205,000
廃款. 自動車取得税交付金	3,781	4,682	4,257
歳 入 合 計	2,194,383	2,336,784	2,772,239

## (歳出)

(単位：千円)

款	R 元	H 3 0	H 2 9
1. 議会費	82,514	82,148	80,543
2. 総務費	539,865	517,312	533,425
3. 民生費	431,459	443,299	460,802
4. 衛生費	194,997	241,463	391,693
5. 農林水産業費	144,389	153,490	165,665
6. 商工費	105,646	121,251	109,880
7. 土木費	219,472	296,660	541,316
8. 消防費	165,767	188,597	171,075
9. 教育費	267,569	263,273	289,770
10. 災害復旧費	29	29	29
11. 公債費	32,676	19,262	18,041
12. 予備費	10,000	10,000	10,000
歳 出 合 計	2,194,383	2,336,784	2,772,239

(資料：政策推進課)

## 財政力指数等の推移

区分		年度				
		R 3	R 2	R 元	H 3 0	H 2 9
財政力指数 (3ヶ年平均)	—	0.89	0.94	0.97	0.98	0.98
経常収支比率	%	75.2 (85.5)	85.8 (93.1)	87.4 (92.1)	89.9 (94.6)	89.1 (93.5)
実質公債費比率 (3ヶ年平均)	%	△ 1.9	△ 2.3	△ 3.0	△ 3.5	△ 3.9

※経常収支比率の( )内は、臨時財政対策債を除いた場合の数値 (資料：政策推進課)

## 令和3年度国民健康保険事業特別会計決算の状況

### 実質収支

(単位：千円・%)

区分	年度	R 3	R 2	前年度比較	
				増減額	増減率
歳入総額		422,363	383,980	38,383	10.0
歳出総額		403,812	373,122	30,690	8.2
歳入歳出差引額		18,551	10,858	7,693	70.9
翌年度繰り越すべき財源		0	0	0	—
実質収支額		18,551	10,858	7,693	70.9
法第233条の2基金繰入額		0	0	0	—

### 歳入歳出決算額対前年度比較

#### (歳入)

(単位：千円・%)

区分	決算額	構成比	増減率
国民健康保険料	64,531	15.3	△ 0.1
県支出金	313,003	74.1	14.0
財産収入	1	0.0	△ 34.5
繰入金	33,720	8.0	0.5
繰越金	10,858	2.6	3.9
諸収入	43	0.0	138.7
国庫支出金	207	0.0	△ 70.8
合計	422,363	100.0	10.0

#### (歳出)

(単位：千円・%)

区分	決算額	構成比	増減率
総務費	19,210	4.8	1.3
保険給付費	284,464	70.4	12.9
国民健康保険事業費納付金	77,901	19.3	△ 10.0
共同事業拠出金	0	0.0	△ 90.0
保健事業費	4,666	1.2	10.0
基金積立金	17,524	4.3	60.0
公債費	0	0.0	0.0
諸支出金	47	0.0	△ 89.7
予備費	0	0.0	0.0
合計	403,812	100.0	8.2

(資料：税務住民課)

## 国民健康保険事業特別会計決算の推移

(歳入)

(単位：千円)

区分 \ 年度	R 3	R 2	R 元	H 3 0	H 2 9
国民健康保険料	64,531	64,618	72,821	75,293	84,226
県支出金	313,003	274,621	268,390	287,819	49,578
財産収入	1	1	0	0	0
繰入金	33,720	33,563	32,640	28,023	30,577
繰越金	10,858	10,450	12,820	26,123	23,508
諸収入	43	18	455	328	19
国庫支出金	207	709	—	—	87,601
療養給付費交付金	—	—	—	—	—
前期高齢者交付金	—	—	—	—	110,168
共同事業交付金	—	—	—	—	92,342
合計	422,363	383,980	387,126	417,586	478,019

(歳出)

(単位：千円)

区分 \ 年度	R 3	R 2	R 元	H 3 0	H 2 9
総務費	19,210	18,965	18,650	14,255	14,840
保険給付費	284,464	251,907	248,330	269,645	258,393
国民健康保険事業費納付金	77,901	86,592	98,398	99,505	—
共同事業拠出金	0	0	0	0	100,332
保健事業費	4,666	4,243	4,790	5,008	5,020
基金積立金	17,524	10,952	6,325	5,000	0
公債費	—	—	—	—	—
諸支出金	47	463	183	11,353	5,654
予備費	0	0	0	0	0
後期高齢者支援金等	—	—	—	—	49,092
前期高齢者納付金等	—	—	—	—	186
老人保健拠出金	—	—	—	—	1
介護納付金	—	—	—	—	18,378
合計	403,812	373,122	376,676	404,766	451,896

(資料：税務住民課)

## 国民健康保険事業特別会計当初予算の推移

(歳入)

(単位：千円)

区分 \ 年度	R 4	R 3	R 2	R 元	H 3 0
国民健康保険料	61,788	60,393	65,215	69,273	76,093
県支出金	279,623	267,962	274,484	283,735	288,217
財産収入	1	1	1	1	1
繰入金	38,148	33,939	35,011	29,070	31,754
繰越金	7,140	3,140	3,140	7,126	5,352
諸収入	8	8	8	8	9
国庫支出金	—	—	—	—	—
療養給付費交付金	—	—	—	—	1
前期高齢者交付金	—	—	—	—	—
共同事業交付金	—	—	—	—	—
合計	386,708	365,443	377,859	389,213	401,426

(歳出)

(単位：千円)

区分 \ 年度	R 4	R 3	R 2	R 元	H 3 0
総務費	19,433	18,805	19,110	14,452	15,232
保険給付費	264,346	247,092	252,056	265,771	270,649
国民健康保険事業費納付金	90,364	77,905	86,594	98,400	99,508
共同事業拠出金	1	1	1	1	1
保健事業費	5,375	5,616	5,508	5,400	5,562
基金積立金	1	8,836	7,402	1	5,001
公債費	37	37	37	37	111
諸支出金	151	151	151	151	363
後期高齢者支援金等	—	—	—	—	—
前期高齢者納付金等	—	—	—	—	—
老人保健拠出金	—	—	—	—	—
介護納付金	—	—	—	—	—
予備費	7,000	7,000	7,000	5,000	5,000
合計	386,708	365,443	377,859	389,213	401,427

(資料：税務住民課)

## 令和3年度簡易水道事業特別会計決算の状況

### 実質収支

(単位：千円・%)

区分	年度	R 3	R 2	前年度比較	
				増減額	増減率
歳入総額		137,133	85,274	51,859	60.8
歳出総額		128,941	71,535	57,406	80.2
歳入歳出差引額		8,192	13,739	△ 5,547	△ 40.4
翌年度繰り越すべき財源		0	6126	△ 6,126	皆減
実質収支額		8,192	7,613	579	7.6
法第233条の2基金繰入額		0	0	0	0

### 歳入歳出決算額対前年度比較

#### (歳入)

(単位：千円・%)

区分	決算額	構成比	増減率
使用料及び手数料	52,686	38.4	14.1
内訳			
使用料	52,532	38.3	14.0
手数料	154	0.1	51.0
事業収入	528	0.4	△ 14.3
内訳			
受託工事収入	0	0.0	0
加入負担金	528	0.4	△ 14.3
財産収入	17	0.1	△ 16.8
繰入金	65,744	47.9	110.9
繰越金	13,739	10.0	138.8
諸収入	205	0.1	△ 74.2
国庫支出金	4,214	3.1	463.4
合計	137,133	100.0	60.8

#### (歳出)

(単位：千円・%)

区分	決算額	構成比	増減率
総務費	76,667	59.5	96.7
事業費	43,254	33.5	32.9
内訳			
給水事業費	43,254	33.5	106.5
整備事業費	0	0.0	皆減
災害復旧費	9,020	7.0	皆増
公債費	0	0.0	0.0
予備費	0	0.0	0.0
合計	128,941	100.0	80.2

(資料：まちづくり課)

## 簡易水道事業特別会計決算の推移

(歳入)

(単位：千円)

区分 \ 年度	R 3	R 2	R 元	H 3 0	H 2 9
使用料及び手数料	52,686	46,171	52,365	52,323	54,105
事業収入	528	616	870	2,830	3,154
財産収入	17	21	50	34	69
繰入金	65,744	31,172	10,800	0	0
繰越金	13,739	5,752	7,367	10,011	5,945
諸収入	205	794	421	320	312
国庫支出金	4,214	748	0	0	0
合計	137,133	85,274	71,873	65,518	63,585

(歳出)

(単位：千円)

区分 \ 年度	R 3	R 2	R 元	H 3 0	H 2 9
総務費	76,667	38,986	37,420	38,793	31,341
事業費	43,254	32,549	28,701	19,358	22,233
災害復旧費	9,020	0	0	0	0
公債費	0	0	0	0	0
予備費	0	0	0	0	0
合計	128,941	71,535	66,121	58,151	53,574

(資料：まちづくり課)

## 簡易水道事業特別会計当初予算の推移

(歳入)

(単位：千円)

区分 \ 年度	R 4	R 3	R 2	R 元	H 3 0
使用料及び手数料	52,472	52,884	52,190	50,814	53,509
事業収入	6,128	6,480	6,480	6,636	6,636
財産収入	6	17	25	41	54
繰入金	71,272	69,783	54,884	19,126	375
繰越金	5,000	5,000	5,000	5,000	5,000
諸収入	186	402	329	424	313
村債	16,500	0	0	0	0
合計	151,564	134,566	118,908	82,041	65,887

(歳出)

(単位：千円)

区分 \ 年度	R 4	R 3	R 2	R 元	H 3 0
総務費	60,111	79,535	47,354	35,704	32,834
事業費	86,373	49,951	66,474	41,262	27,978
災害復旧費	5	5	5	0	0
公債費	75	75	75	75	75
予備費	5,000	5,000	5,000	5,000	5,000
合計	151,564	134,566	118,908	82,041	65,887

(資料：まちづくり課)



## 令和3年度下水道事業特別会計決算の状況

### 実質収支

(単位：千円・%)

区分	年度	R 3	R 2	前年度比較	
				増減額	増減率
歳入総額		322,778	229,802	92,976	40.5
歳出総額		310,132	223,726	86,406	38.6
歳入歳出差引額		12,646	6,077	6,569	108.1
翌年度繰り越すべき財源		6,933	0	6,933	皆増
実質収支額		5,713	6,077	△364	△6.0
法第233条の2基金繰入額		0	0	0	0.0

### 歳入歳出決算額対前年度比較

#### (歳入)

(単位：千円・%)

区分	決算額	構成比	増減率	
使用料及び手数料	41,026	12.7	14.0	
内訳	使用料	40,927	12.7	14.1
	手数料	99	0.0	△19.5
分担金及び負担金	200	0.0	△75.0	
国庫支出金	46,475	14.4	195.5	
繰入金	155,500	48.2	4.4	
繰越金	6,077	1.9	38.4	
諸収入	0	0.0	27.1	
村債	73,500	22.8	207.5	
合計	322,778	100.0	40.5	

#### (歳出)

(単位：千円・%)

区分	決算額	構成比	増減率
総務費	114,431	36.9	8.4
事業費	107,850	34.8	239.2
公債費	87,851	28.3	1.8
予備費	0	0.0	0.0
合計	310,132	100.0	38.6

(資料：まちづくり課)

## 下水道事業特別会計決算の推移

(歳入)

(単位：千円)

区分		年度				
		R 3	R 2	R 元	H 3 0	H 2 9
使用料及び手数料		41,026	35,981	40,239	38,263	36,209
内 訳	使 用 料	40,927	35,858	40,124	38,204	36,142
	手 数 料	99	123	115	59	67
分担金及び負担金		200	800	2,650	1,040	1,880
国 庫 支 出 金		46,475	15,730	34,498	56,616	65,520
繰 入 金		155,500	149,000	146,000	155,000	140,300
繰 越 金		6,077	4,391	5,484	5,624	5,677
諸 収 入		0	0	141	392	18
村 債		73,500	23,900	21,200	39,600	53,800
合 計		322,778	229,802	250,212	296,535	303,404

(歳出)

区分		年度				
		R 3	R 2	R 元	H 3 0	H 2 9
総 務 費		114,431	98,152	98,152	105,518	97,891
事 業 費		107,850	66,496	66,496	104,713	119,447
公 債 費		87,851	81,173	81,173	80,820	80,442
予 備 費		0	0	0	80,820	80,442
合 計		310,132	245,821	245,821	291,051	297,780

(資料：まちづくり課)

## 下水道事業特別会計当初予算の推移

(歳入)

(単位：千円)

区分		年度				
		R 4	R 3	R 2	R 元	H 3 0
使用料及び手数料		39,603	39,771	39,234	39,311	38,252
分担金及び負担金		600	1,000	1,200	1,000	1,440
国 庫 支 出 金		60,291	155,685	73,477	39,509	73,760
県 支 出 金		—	—	—	—	—
繰 入 金		192,910	148,777	146,094	151,768	153,715
繰 越 金		5,000	5,000	5,000	5,000	5,000
諸 収 入		21	2	2	2	2
村 債		73,300	167,800	82,300	21,200	49,400
合 計		371,725	518,035	347,307	257,790	321,569

(歳出)

(単位：千円)

区分		年度				
		R 4	R 3	R 2	R 元	H 3 0
総 務 費		155,694	115,399	108,508	94,567	95,088
事 業 費		122,023	309,534	147,201	76,680	140,525
災 害 復 旧 費		5	5	5	—	—
公 債 費		89,003	88,097	86,593	81,543	80,956
予 備 費		5,000	5,000	5,000	5,000	5,000
合 計		371,725	518,035	347,307	257,790	321,569

(資料：まちづくり課)

## 令和3年度介護保険事業特別会計決算の状況

### 実質収支

(単位：千円・%)

区分	年度	R 3	R 2	前年度比較	
				増減額	増減率
歳入総額		326,826	357,362	△ 30,536	△ 8.5
歳出総額		318,395	352,301	△ 33,906	△ 9.6
歳入歳出差引額		8,431	5,061	3,370	66.6
翌年度繰り越すべき財源		0	0	0	0.0
実質収支額		8,431	5,061	3,370	66.6
法第233条の2基金繰入額		0	0	0	—

### 歳入歳出決算額対前年度比較

#### (歳入)

(単位：千円・%)

区分	決算額	構成比	増減率
保険料	79,879	24.4	11.9
国庫支出金	63,978	19.6	8.0
支払基金交付金	80,813	24.7	4.6
県支出金	44,335	13.6	△ 51.6
財産収入	1	0.0	△ 50.0
繰入金	52,323	16.0	△ 1.8
繰越金	5,061	1.6	17.6
諸収入	436	0.1	37.5
合計	326,826	100.0	△ 8.5

#### (歳出)

(単位：千円・%)

区分	決算額	構成比	増減率
総務費	12,511	3.9	△ 80.7
保険給付費	290,294	91.2	5.1
地域支援事業費	9,746	3.1	15.8
基金積立金	1	0.0	△ 50.0
諸支出金	5,843	1.8	104.0
公債費	0	0.0	0.0
予備費	0	0.0	0.0
合計	318,395	100.0	△ 9.6

(資料：保健福祉課)

## 介護保険事業特別会計決算の推移

(歳入)

(単位：千円)

区分	年度	R 3	R 2	R 元	H 3 0	H 2 9
保 険 料		79,879	71,391	70,393	71,353	66,764
国 庫 支 出 金		63,978	59,230	56,368	52,107	52,100
支 払 基 金 交 付 金		80,813	77,290	81,487	71,918	73,512
県 支 出 金		44,335	91,549	43,956	40,715	36,840
財 産 収 入		1	2	7	2	2
繰 入 金		52,323	53,278	58,659	46,231	45,707
繰 越 金		5,061	4,305	435	7,766	7,502
諸 収 入		436	317	337	1,552	935
合 計		326,826	357,362	311,642	291,644	283,362

(歳出)

(単位：千円)

区分	年度	R 3	R 2	R 元	H 3 0	H 2 9
総 務 費		12,511	64,812	14,467	12,943	14,225
保 険 給 付 費		290,294	276,207	281,074	260,852	242,622
地 域 支 援 事 業 費		9,746	8,416	11,061	10,848	8,834
財 政 安 定 化 基 金 拠 出 金		—	—	—	—	—
基 金 積 立 金		1	2	7	2,002	6,837
諸 支 出 金		5,843	2,864	728	4,564	3,078
公 債 費		—	—	—	—	—
合 計		318,395	352,301	307,337	291,209	275,596

## 介護保険事業特別会計当初予算の推移

(歳入)

(単位：千円)

区分	年度	R 4	R 3	R 2	R 元	H 3 0
保 険 料		80,104	79,983	72,390	73,296	71,568
国 庫 支 出 金		56,990	57,519	56,104	54,392	52,729
支 払 基 金 交 付 金		82,498	83,012	79,296	75,690	74,059
県 支 出 金		44,245	44,800	92,783	41,420	40,626
財 産 収 入		1	2	4	6	3
繰 入 金		58,701	58,780	59,443	56,231	53,578
繰 越 金		39	39	39	39	39
諸 収 入		510	330	330	330	570
合 計		323,088	324,465	360,389	301,404	293,172

(歳出)

(単位：千円)

区分	年度	R 4	R 3	R 2	R 元	H 3 0
総 務 費		14,119	13,111	63,949	13,852	11,963
保 険 給 付 費		294,919	297,041	282,796	268,680	261,725
地 域 支 援 事 業 費		12,160	11,957	12,448	13,180	14,110
基 金 積 立 金		698	1,164	4	4,500	4,232
諸 支 出 金		155	155	155	155	105
公 債 費		37	37	37	37	37
予 備 費		1,000	1,000	1,000	1,000	1,000
合 計		323,088	324,465	360,389	301,404	293,172

(資料：保健福祉課)

## 令和3年度後期高齢者医療事業特別会計決算の状況

### 実質収支

(単位：千円・%)

区分	年度	R 3	R 2	前年度比較	
				増減額	増減率
歳入総額		77,539	77,198	341	0.4
歳出総額		76,186	75,981	205	0.3
歳入歳出差引額		1,353	1,217	136	11.2
翌年度繰り越すべき財源		0	0	0	—
実質収支額		1,353	1,217	136	11.2
法第233条の2基金繰入額		0	0	0	—

### 歳入歳出決算額対前年度比較

#### (歳入)

(単位：千円・%)

区分	決算額	構成比	増減率
後期高齢者医療保険料	37,171	47.9	4.6
国庫支出金	0.0	0.0	皆減
繰入金	39,062	50.4	△ 4.6
繰越金	1,217	1.6	110.2
諸収入	89	0.1	15.6
合計	77,539	100.0	0.4

#### (歳出)

(単位：千円・%)

区分	決算額	構成比	増減率
総務費	457	0.6	△ 41.2
後期高齢者医療 広域連合納付金	75,629	99.3	0.7
諸支出金	100	0.1	12.4
予備費	0	0.0	—
合計	76,186	100.0	0.3

(資料：税務住民課)

## 後期高齢者医療事業特別会計決算の推移

(歳入)

(単位：千円)

区分	年度	R 3	R 2	R 元	H 3 0	H 2 9
後期高齢者医療保険料		37,171	35,535	34,814	32,721	30,963
国庫支出金		0	65	0	550	—
繰入金		39,062	40,943	38,593	34,943	38,573
繰越金		1,217	579	248	62	3,035
諸収入		89	77	60	14	19
合計		77,539	77,199	73,715	68,290	72,590

(歳出)

(単位：千円)

区分	年度	R 3	R 2	R 元	H 3 0	H 2 9
総務費		457	777	430	945	472
後期高齢者医療金 広域連合納付金		75,629	75,115	72,667	67,036	72,043
諸支出金		100	89	39	61	13
予備費		0	0	0	0	0
合計		76,186	75,981	73,136	68,042	72,528

## 後期高齢者医療事業特別会計当初予算の推移

(歳入)

(単位：千円)

区分	年度	R 4	R 3	R 2	R 元	H 3 0
後期高齢者医療保険料		38,475	39,040	39,803	33,149	33,294
繰入金		43,026	45,112	44,288	43,754	44,529
繰越金		1	1	1	1	1
諸収入		105	105	105	105	105
国庫支出金		0	0	0	0	551
合計		81,607	84,258	84,197	77,009	78,480

(歳出)

(単位：千円)

区分	年度	R 4	R 3	R 2	R 元	H 3 0
総務費		471	470	470	436	954
後期高齢者医療金 広域連合納付金		81,025	83,677	83,616	76,462	77,415
諸支出金		101	101	101	101	101
予備費		10	10	10	10	10
合計		81,607	84,258	84,197	77,009	78,480

(資料：税務住民課)

## 1 3 . 行政・選挙





## 村議会の状況

区分		年次					
		R 4	R 3	R 2	R 元	H 3 0	H 2 9
定例会	招集回数	4	4	4	4	4	4
	本会議日数	12	11	10	10	10	10
臨時会	招集回数	1	4	5	1	0	2
	本会議日数	1	4	5	1	0	2
議案件数	条例(件)	11	19	24	23	19	18
	予算(件)	31	27	29	24	22	22
	専決処分(件)	0	0	3	0	2	1
	意見書決議(件)	1	1	1	2	4	6
	その他(件)	14	16	22	21	15	29
	計(件)	57	63	79	70	62	76
請願	総数(件)	1	0	0	0	0	1
	採択(件)	0	0	0	0	0	0
	不採択(件)	0	0	0	0	0	0
	一部採択(件)	0	0	0	0	0	0
	趣旨採択(件)	0	0	0	0	0	1
	趣旨了承(件)	1	0	0	0	0	0
	審議未了(件)	0	0	0	0	0	0
	継続審査(件)	0	0	0	0	0	0
	取り下げ(件)	0	0	0	0	0	0
陳情	総数(件)	12	12	8	12	10	10
	採択(件)	0	0	0	1	3	4
	不採択(件)	3	5	3	6	1	2
	一部採択(件)	1	0	0	0	0	0
	みなし採択(件)	0	0	0	0	0	0
	みなし不採択(件)	0	0	0	0	0	0
	趣旨採択(件)	3	4	5	4	4	4
	趣旨了承(件)	4	3	0	1	2	0
	審議未了(件)	0	0	0	0	0	0
	継続審査(件)	0	0	0	0	0	0
	取り下げ(件)	0	0	0	0	0	0
	机上配布(件)	1	0	0	0	0	0

(資料：議会事務局)

# 選 挙

(単位：人・%)

区分		年次	R 4	R 3	R 2	R 元	H 3 0
(有権者数) (9月1日登録)	男		1,250	1,263	1,291	1,315	1,342
	女		1,192	1,202	1,213	1,231	1,250
	計		2,442	2,465	2,504	2,546	2,592
村長選挙	有権者数					2,571	
	投票者数					無投票	
	投票率						
村議会議員選挙	有権者数			2,456			
	投票者数			1,728			
	投票率			70.36%			
衆議院議員選挙	小選挙区	有権者数		2,468			
		投票者数		1,649			
		投票率		66.82%			
	比例代表	有権者数		2,468			
		投票者数		1,649			
		投票率		66.82%			
参議院議員選挙	全国区(比例代表)	有権者数	2,445			2,554	
		投票者数	1,561			1,429	
		投票率	63.84%			55.95%	
	地方区(県選出)	有権者数	2,445			2,554	
		投票者数	1,561			1,429	
		投票率	63.84%			55.95%	
県知事選挙	有権者数					2,536	
	投票者数					1,220	
	投票率					48.11%	
県議会議員選挙	有権者数					2,536	
	投票者数					1,217	
	投票率					47.99%	

(資料：選挙管理委員会)

## 情報公開条例の運用状況

(単位：人・件)

年度	区分	請求者数	請求件数	公開・非公開の決定件数			村政情報が存在しない旨の通知をした件数	不服申立件数	不服申立処理件数	村政情報の存在を明らかにできない旨の決定をした件数
				公開	一部公開	非公開				
R 4		5	21	4	12	0	5	0	0	0
R 3		5	5	2	2	0	1	0	0	0
R 2		8	11	5	1	1	2	0	0	2
R 元		6	8	3	2	0	3	0	0	0
H 3 0		9	11	3	4	0	4	0	0	0
H 2 9		5	5	4	1	0	0	0	0	0

※平成13年4月1日条例施行

(資料：総務課)

## 個人情報保護条例の運用状況

(単位：人・件)

区 分		年 度							
		R 4	R 3	R 2	R 元	H 3 0	H 2 9	H 2 8	
個人情報取扱事務登録件数		488	479	477	472	473	490	468	
個人情報の開示に関する状況	請求者数	0	1	5	0	0	0	1	
	請求件数	0	1	5	0	0	0	1	
	開示件数	0	1	0	0	0	0	1	
	不開示件数	0	0	5	0	0	0	0	
	不服申立件数	0	0	0	0	0	0	0	
	不服申立処理件数	0	0	0	0	0	0	0	
個人情報の訂正に関する状況	請求者数	0	0	0	0	0	0	0	
	請求件数	0	0	0	0	0	0	0	
	訂正件数	0	0	0	0	0	0	0	
	不訂正件数	0	0	0	0	0	0	0	
	不服申立件数	0	0	0	0	0	0	0	
	不服申立処理件数	0	0	0	0	0	0	0	
是正申出件数		0	0	0	0	0	0	0	
是正申出処理件数		0	0	0	0	0	0	0	

※平成13年4月1日条例施行

(資料：総務課)

## 住民保険係窓口処理件数

区 分	年 度					
	R 4	R 3	R 2	R 元	H 3 0	
本 籍 ・ 人 口 数	本 籍 数 (本籍)	1,323	1,329	1,339	1,343	1,368
	本 籍 人 口 数 (人)	3,105	3,153	3,193	3,203	3,258
戸 籍 届 出 事 件 数	届 出 事 件 総 数 (件)	119	140	142	165	155
	直 接 届 出 (件)	50	74	77	82	82
	他 市 町 村 送 付 (件)	69	66	65	83	73
戸 籍 処 理 事 件 数	新 戸 籍 編 成 (件)	16	16	20	17	19
	戸 籍 全 部 消 除 (件)	22	26	24	42	25
	そ の 他 (件)	0	0	0	0	0
戸 籍 謄 抄 本 証 明 等 (通)	1,423	1,462	1,559	1,304	1,259	
住 民 基 本 台 帳 人 口	世 帯 数 (年 度 末) (世 帯)	1,258	1,259	1,256	1,272	1,261
	人 口 (年 度 末) (人)	2,782	2,837	2,877	2,923	2,959
住 民 異 動 届 出 数 (件)	209	229	239	235	218	
戸 籍 の 附 票 処 理 数 (件)	131	240	265	255	253	
住 民 票 の 写 し 等 発 行 数 (通)	1,340	1,361	1,494	1,575	1,613	
印 鑑 登 録 件 数 (件)	76	83	69	94	94	
印 鑑 証 明 発 行 数 (通)	905	987	1,035	1,101	1,197	
そ の 他 証 明 発 行 (通)	58	38	48	35	52	

(資料：税務住民課)

## 厚木・愛甲広域住民票交付状況

(単位：通)

年 度	市 町	村の窓口で厚木市・愛川町の交付分		厚木市・愛川町の窓口で村の交付分		年間計
		厚木市	愛川町	厚木市	愛川町	
R 4 (~12月末)	厚木市	2	2	10	11	13
	愛川町	0		1		
R 3	厚木市	3	5	10	10	15
	愛川町	2		0		
R 2	厚木市	13	17	10	10	27
	愛川町	4		0		
R 元	厚木市	14	17	14	16	33
	愛川町	3		2		
H 3 0	厚木市	6	8	10	14	22
	愛川町	2		4		
H 2 9	厚木市	4	7	18	19	26
	愛川町	3		1		
H 2 8	厚木市	10	11	13	13	24
	愛川町	1		0		
H 2 7	厚木市	3	5	18	19	24
	愛川町	2		1		

(資料：税務住民課)

## 課税係窓口処理件数

(単位：通)

区 分		年 度				
		R 4	R 3	R 2	R 元	H 3 0
納税証明	村県民税	29	8	20	22	21
	固定資産税	19	5	16	7	22
	法人村民税	9	7	6	4	6
	軽自動車税 (車検用)	104	95	95	104	117
所得に関する証明	所得(課税)証明	159	116	131	159	179
	非課税証明	105	81	94	87	108
固定資産証明	評価証明 (土地・家屋)	259	227	311	234	363
	評価通知 (土地・家屋)	36	49	40	33	36
	公課証明 (土地・家屋)	36	43	34	22	25
	税額計算書	18	53	19	21	21
	住宅用家屋証明	9	7	4	11	6
	上記以外の固定資産諸証明	19	5	1	0	6
固定資産閲覧	名寄帳	40	30	48	29	32
	公図	63	32	45	27	32
法人	法人所在証明	6	2	2	5	3
	法人営業証明	0	0	0	2	0
税務全体	その他諸証明	11	6	5	2	7

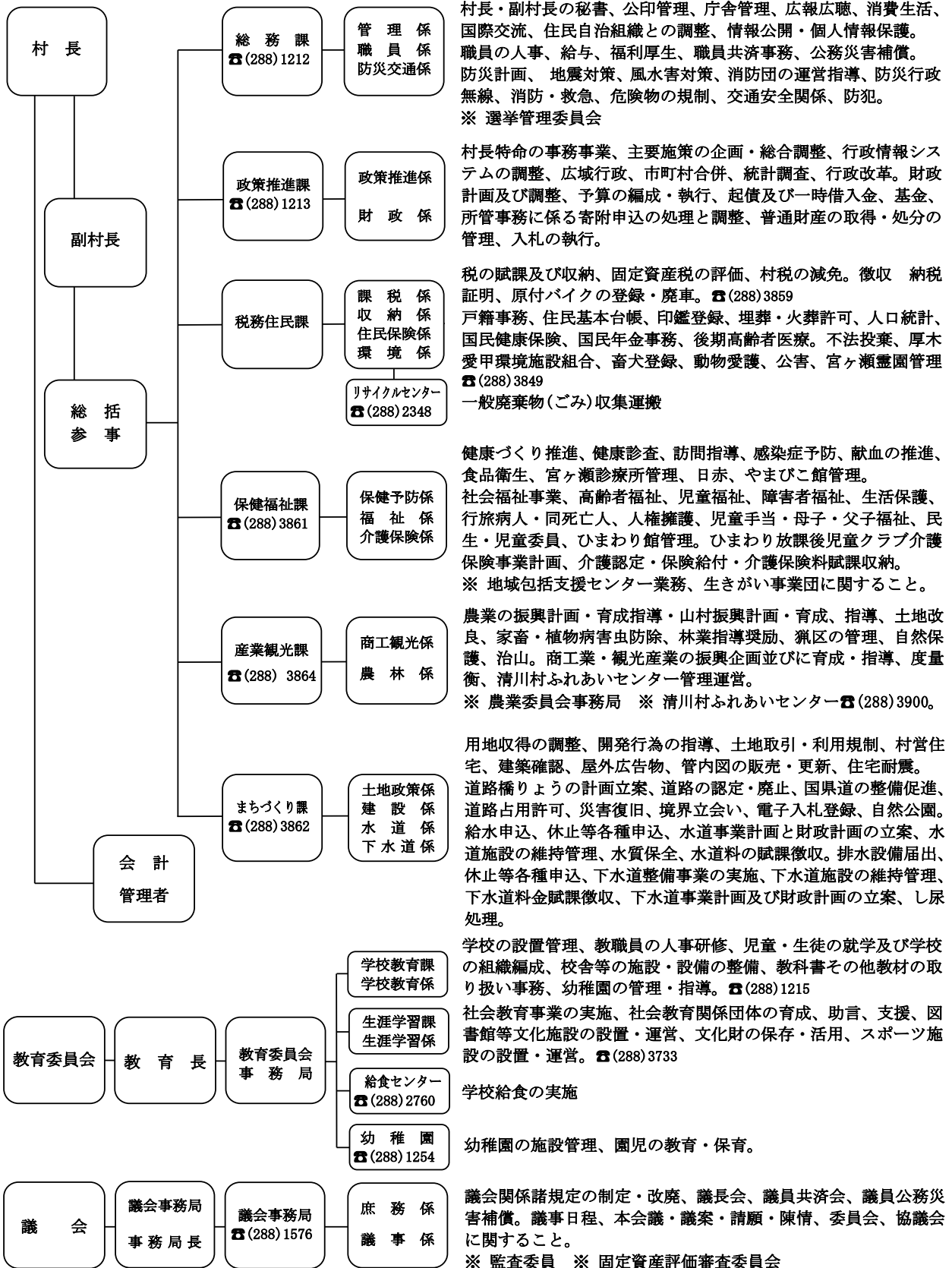
(資料：税務住民課)

# 清川村役場・行政機構図

(令和5年4月1日現在)

◎役場代表番号 ☎(288)1211

○次のとおり事務事業を行っていますので、お気軽にお問い合わせください。



○清川村社会福祉協議会 ☎(287)1118

○生きがい事業団 ☎(288)2651

## 村の歩み

昭和31年	9月	煤ヶ谷村・宮ヶ瀬村が合併し清川村となる
32年	10月	役場庁舎完成
34年	2月	新村建設計画樹立 村民会館建設
35年	3月	村章制定
	5月	谷太郎林道開通
36年	4月	県立煤ヶ谷診療所開設
40年	3月	丹沢大山国定公園指定
41年	2月	宮ヶ瀬小学校増改築
42年	3月	南沢林道開通
	8月	3点ダム計画構想提示（神奈川県）
43年	9月	議会ダム対策特別委員会設置
	12月	別所林道開通
	12月	塩水林道開通
44年	9月	建設省が宮ヶ瀬ダム建設計画を発表
	10月	宮ヶ瀬診療所開設 清川幼稚園開設
45年	7月	清川村猟区設定
46年	3月	総合福祉館、学校給食センター完成
	10月	塵芥収集処理事業開始
47年	11月	宮ヶ瀬ダム建設で建設省と条件つき立ち入り調査合意
48年	3月	緑小学校新校舎完成
	4月	電話（煤ヶ谷局）ダイヤルに切り替え
	10月	村民憲章制定
	12月	丹沢札掛のモミの原生林、県の天然記念物に指定
51年	3月	八幡神社社叢林、県の天然記念物に指定
	5月	清水ヶ丘団地造成終了、分譲開始
	8月	宮ヶ瀬ダム一筆調査開始
52年	3月	緑中学校新校舎完成
53年	3月	宮ヶ瀬水の郷交流館をリニューアル
	4月	電算機による事務処理開始
	10月	健康づくり運動推進モデル地区指定
55年	3月	宮ヶ瀬ダム水源地域指定、水源地域整備計画決定

昭和56年	3月	議員定員を14人に削減
	8月	宮ヶ瀬ダム建設に伴う損失補償基準の調停
57年	2月	緑小学校増築完成
	3月	役場庁舎、住民センター完成
	10月	村制25周年記念式典挙行 第1回やまびこまつり開催
		村の木（いろはもみじ）、村の花（みつばつつじ）、村の鳥（うぐいす）を制定
58年	2月	清川村議会、全国町村議会議長会から優良議会として表彰を受ける 緑小学校体育館完成
	3月	宮ヶ瀬霊園完成
	5月	第1回総合体育大会開催
59年	3月	清川村総合計画策定
	4月	防災行政無線設置
	7月	緑小学校プール完成
	12月	煤ヶ谷のしばの大木、神奈川の名木100選に選定される
60年	2月	宮ヶ瀬地区住民センター完成 議員定数を12人に削減
	3月	清川村運動公園完成 金翅自治会館完成
	7月	宮ヶ瀬地区埋蔵文化財発掘事業調査
	10月	村営宮ヶ瀬診療所開設
	11月	宮ヶ瀬小・中学校新校舎完成
61年	3月	清川クリーンセンター完成
	4月	宮ヶ瀬ダム水没地区住民の望郷の碑除幕 宝の山づくり事業開始
	5月	宮ヶ瀬虹の大橋開通
	9月	村制30周年記念式典挙行 第1回青龍祭開催
	11月	第1回清川やまびこマラソン大会開催 県立宮ヶ瀬ビジターセンターが完成
	12月	宮ヶ瀬水の郷交流館をリニューアル
62年	2月	煤ヶ谷片原、柳梅集落がかながわのまちなみ100選のふるさとまちなみとして選定される
	3月	簡易水道塩水取水施設完了



昭和63年	1月	県立煤ヶ谷診療所増改築完成	
	3月	村道山岸外周線門原大橋開通	
	4月	中根自治会館内部改装完成	
平成元年	11月	清川幼稚園増改築完成	
	1月	丹沢大山のモミ林、丹沢大洞のケヤキ林、丹沢堂平のブナ林が かながわの美林50選に選定される	
	3月	学校給食センター完成（移転）	
	9月	村道山岸外周線根岸橋完成	
	2年	1月	緑中学校増改築工事完成
	3年	8月	宮ヶ瀬小中学校運動場補修工事完成
		9月	村制35周年記念式典挙行
	4年	3月	村道山岸外周線寺家の谷橋完成
		8月	緑小学校運動場補修工事完成
	5年	9月	緑中学校運動場整備工事完成
		11月	緑中学校パソコン教室設置工事完成
6年	2月	村道山岸外周線竣工式・全線供用開始	
	3月	新清川村総合計画策定	
7年	3月	清川村ふれあいセンター完成	
		水の郷大つり橋完成	
8年	10月	小児医療費の助成（0～1歳）開始	
	3月	「全国水の郷100選」に選定される 県道宮ヶ瀬愛川線開通	
	9月	村制40周年記念式典挙行	
9年	3月	清川村消防団第3分団器具置場完成	
	5月	清川クリーンセンター焼却炉運転休止 宮ヶ瀬湖に組立式FRPボート配備	
10年	7月	村立金沢キャンプ場完成	
	8月	第32回全国都道府県大会自転車競技大会（リハーサル大会）開催	
	9月	清川村下水浄化センター供用開始 清川村交流促進センター「清流の館」完成	
	11月	自治大臣表彰受賞	
	5月	宮ヶ瀬水の郷交流館をリニューアル	
	7月	緑小・中、宮小・中インターネット接続	
	9月	第53回国民体育大会カヌー競技夏季大会開催	
10月	第53回国民体育大会自転車ロードレース秋季大会開催		

平成11年	4月	消防団第2分団詰所・八幡自治会館完成
12年	3月	村道片原線片原橋架け替え
	4月	「八幡の水車」完成 清川村ホームページ開設
	9月	厚木市・愛川町と住民票の写しの相互交付開始
13年	12月	宮ヶ瀬ダム建設事業竣工式
	3月	宮ヶ瀬ダム完成 清川村保健福祉センター「やまびこ館」完成 消防団第1分団詰所完成
	7月	森と湖に親しむ旬間「森と湖 かながわ 2001年 フェスタ IN宮ヶ瀬湖」開催
14年	9月	村制45周年記念式典挙行
	10月	新清川村総合計画中期基本計画策定
	4月	厚木市・愛川町と公共施設相互利用開始 自主防災組織資機材整備事業開始 新教育課程環境整備事業開始
	8月	住民基本台帳ネットワークシステム稼動開始
	10月	「村長への手紙～わたしの提案～」郵送での受付開始
15年	12月	宮ヶ瀬水の郷大噴水「虹の妖精」完成
	1月	上煤ヶ谷自治会館完成
	3月	清川村障害者福祉計画策定 緑小・緑中丹沢分校廃止
	4月	清川幼稚園で3歳児保育開始 煤ヶ谷花の里づくり事業開始 小児医療費の助成拡大（小学校入学まで）
	8月	村営バス「ゆめバス」運行開始
16年	2月	清川村立緑小・中学校丹沢分校取り壊し
	4月	厚木愛甲環境施設組合設立 チャピュア清川荒茶工場完成 庁内LANを整備し文書管理システムを導入
	10月	公共施設予約システムの運用開始
	12月	宮ヶ瀬水の郷交流館をリニューアル やまなみセンターに宮ヶ瀬湖ライブカメラを設置
17年	3月	清川村保健福祉センター「ひまわり館」完成 厚木市・愛川町・秦野市・伊勢原市・津久井郡広域行政組合と救急業務等応援協定を締結

17年	3月	臨時ヘリポート・消防訓練場完成 議員定数を10人に削減 清川村宮ヶ瀬湖「ダム湖100選」に認定される	
	4月	機構改革を実施し、10課局が8課局に	
	7月	神奈川電子自治体共同運営サービス開始	
	8月	ふれあいセンター「別所の湯」の入館者が100万人達成	
	12月	2代目モミの木宮ヶ瀬レインボーツリー誕生	
18年	4月	村公式ホームページ・広報紙をリニューアル 村内公共施設に指定管理者制度導入 第1回宮ヶ瀬桜まつり・記念植樹実施 生きがい事業団設立	
	6月	ひまわり放課後児童クラブ開設	
	7月	川をきれいに！マス釣り大会開催 集落道片原線（224m）開通	
	8月	市町村合併を考えるシンポジウム開催	
	9月	新清川村発足50周年記念式典・やまびこまつり2006開催 清川村の将来への“村づくり”アンケート調査実施	
	10月	健康づくりウォーキングロードを整備 日本百名山「丹沢山1,567m」に登ろう開催	
	11月	郷土が生んだ日本一の紋章博士「沼田頼輔展」開催	
	19年	2月	戸籍電算システム稼動
		3月	新清川村総合計画後期基本計画策定 清川村国民保護計画策定
		4月	神奈川県水源環境保全税開始
7月		清川村総合福祉館閉館 子育て支援用品購入費助成事業等開始	
20年	2月	早朝・深夜バス運行開始	
	3月	舟沢自治会館閉館 上煤ヶ谷自治会館閉館	
	4月	後期高齢者医療制度開始 清川幼稚園預かり保育事業開始 宮ヶ瀬水の郷交流館をリニューアル	
	11月	清川村生涯学習センター「せせらぎ館」が完成	
21年	7月	借上型村営住宅制度開始	
	8月	清川恵水パーク販売開始	
	12月	村営バス「ゆめバス」廃止	

22年	3月	宮ヶ瀬レイクサイドエフエム開局
	9月	原下駐車場完成
23年	11月	宮ヶ瀬湖アニバーサリー事業実施
	4月	機構改革を実施し、3部制を廃止 認可保育所「あおぞら保育園」開所 清川幼稚園保育料無料化 出産祝金支給開始 小児医療費の助成拡大（中学生まで）
	7月	宮ヶ瀬湖周遊観光促進事業開始
	9月	村制55周年記念式典挙行
	11月	神奈川県町村情報システム運用開始
24年	3月	宮ヶ瀬地区コミュニティ交通運行開始
	4月	小中学校入学支援金支給開始 清川村暴力団排除条例施行
	8月	ペットボトル入り飲料水「きよかわの恵水」販売開始
	10月	プラスチック製容器包装分別収集開始 高齢者介護者福祉手当支給開始 障害者虐待防止支援センター設置
	12月	緑小冷暖房施設設置工事完成
25年	3月	きよかわ七福神巡り開始
	11月	金翅・清水ヶ丘地区コミュニティ交通運行開始
	12月	緑中学校木質ペレット使用の空調機を整備
26年	4月	第3次清川村総合計画策定
	6月	「厚木市と清川村との消防の事務の委託に関する協議書」締結
	9月	臨時福祉給付金・子育て世帯臨時特例給付金の支給開始
27年	10月	役場庁舎屋上にライブカメラを設置
	2月	清川村マスコットキャラクター「きよりゅん」誕生
	3月	村道柿坂あすなろ線開通
	4月	清川村自治基本条例施行 舟沢分譲地販売開始 清川ゆずスパークリングワイン販売開始 宮ヶ瀬水の郷交流館をリニューアル
	11月	道の駅「清川」開所

28年	3月	「清川村と積水ハウス株式会社との連携と協力に関する包括協定」締結 厚木市北消防署清川分署完成
	4月	厚木・清川消防広域化開始 「健康度見える化コーナー」設置
	6月	「地域おこし協力隊」2名委嘱
	8月	道の駅「清川」月曜日営業開始
	10月	ふるさと応援寄附金（ふるさと納税）制度開始 村制60周年記念式典挙行
29年	1月	村広報紙をリニューアル
	3月	プレミール中根完成 「清川村と株式会社クリエイト エス・ディーとの連携と協力に関する包括協定」締結
	4月	小規模保育施設「にじいろ保育園」開所 村公式ホームページをリニューアル
	6月	「清川村と日本自動車連盟（JAF）との観光協定」締結
30年	1月	「地域おこし協力隊」1名委嘱
	3月	きよかわくらし応援館（クリエイト清川店）完成 「清川村と株式会社クリエイト エス・ディーとの災害時及び平常時における防災活動への協力に関する協定」締結 「清川村と株式会社モンベルとの連携と協力に関する包括協定」締結
	11月	プレミール中根（全棟）完成 清川村リサイクルセンター完成
令和 元年	4月	ローカルイノベーション拠点施設・医療拠点施設の運営開始
	8月	「清川村と相模女子大学との連携と協力に関する包括協定」締結
	10月	清川幼稚園創立50周年記念式典挙行
	11月	横浜銀行と「清川村の地域資源を活用した地域活性化に関する連携協定」締結
2年	4月	新型コロナウイルス感染症対策として次亜塩素酸水を配布
	7月	清川村初のPR大使を委嘱
	8月	厚木市、愛川町、神奈川県厚木警察署及び株式会社エーブレインとの 「災害時における無人航空機を活用した支援活動に関する協定書」締結
	10月	宮ヶ瀬湖水の郷交流館をリニューアル 「きよかわ元気応援券」配布

3年	3月	議員定数を8人に削減 株式会社コーエンと「宮ヶ瀬地区公共施設の管理に関する基本協定」締結
	4月	「きよかわ元気応援券（第2弾）」配布
	7月	「清川村と日本郵便株式会社との包括的連携に関する協定」締結
	10月	村公式ホームページをリニューアル 村制65周年記念式典挙行
	11月	「きよかわ元気応援券（第3弾）」配布
4年	1月	住民票などの「コンビニ交付」開始
	3月	明治安田生命保険相互会社と「健康増進に関する連携協定」締結
	4月	スマートフォン決済アプリで村税などの納付開始
	7月	「パートナーシップ宣誓制度に係る自治体間連携に関する協定」締結
	9月	「きよかわ元気応援券（第4弾）」配布

2022年(令和4年版)

## 統計要覧 清川村

令和5年8月発行

編集 清川村政策推進課政策推進係  
神奈川県愛甲郡清川村煤ヶ谷2216番地  
電話 046(288)1213《直通》  
URL <http://www.town.kiyokawa.kanagawa.jp/>