

統計要覧

2021年（令和3年版）

清川村

清川村民憲章

緑の山々、国定公園丹沢の美しい大自然にかこまれて住む、私たち清川村民は、恵まれた環境にふさわしい近代的産業文化の向上と、豊かな生活をめざして、ここに村民憲章を定めます。

- 一 私たちはたがいなたすけあい、明るい村をつくりましょう。
- 一 私たちは健康に気をつけ、豊かな家庭をつくりましょう。
- 一 私たちは山や川をきれいにし、美しい村をつくりましょう。
- 一 私たちはきまりを守りよい習慣を育て、住みよい村をつくりましょう。
- 一 私たちは教養を深め、文化の高い地域をつくりましょう。

(昭和48年10月1日制定)

村章



丹沢山塊に囲まれた清川村をイメージし、頭に突起するのが、丹沢山の頂上、これを源にして清い川が渓谷美をつくり、円満な村として発展することを象徴しています。

外側が“キ”、横半分が“ヨ”、縦の3本が“川”を図案化したものです。

(昭和35年3月31日制定)

村の木・花・鳥



村の木
いろはもみじ




村の花
みつばつつじ



村の鳥
うぐいす

(昭和57年10月31日制定)

村の暮らし

<p>■平均年齢</p>  <p>全体 51.59 歳 男性 50.49 歳 女性 52.73 歳</p>	<p>■世帯人員</p>  <p>1 世帯当たり 2.25 人</p>	<p>□出生</p>  <p>月に 1.17 人</p>	<p>□死亡</p>  <p>月に 3.08 人</p>
<p>□転入</p>  <p>月に 5.92 人</p>	<p>□転出</p>  <p>月に 8.25 人</p>	<p>□結婚</p>  <p>月に 1.08 件</p>	<p>□離婚</p>  <p>月に 0.17 件</p>
<p>●消防団</p>  <p>村民 31.52 人に 1 人</p>	<p>△火災</p>  <p>年に 1 件</p>	<p>□犯罪発生件数</p>  <p>182.50 日に 1 件</p>	<p>△交通事故</p>  <p>45.63 日に 1 件</p>
<p>●自動車保有台数</p>  <p>1 世帯当たり 1.63 台</p>	<p>●村職員</p>  <p>住民 39.96 人に 職員 1 人</p>	<p>■村民税</p>  <p>令和 3 年度予算 1 世帯当たり 118,858 円 1 人当たり 52,746 円</p>	<p>■一般会計予算</p>  <p>令和 3 年度予算 1 世帯当たり 2,052,285 円 1 人当たり 654,433 円</p>

基準日について

- ……………令和 4 年 4 月 1 日現在
- ……………令和 3 年 4 月 1 日現在
- ……………令和 3 年度中
- △……………令和 3 年次中

目 次

1 土地・気象	
(1) 位置・地勢	1
(2) 土地利用区分別面積の推移	2
(3) 地目別面積	3
(4) 気象	4
2 人口	
(1) 人口・世帯の推移	5
(2) 地区別人口・世帯数	6～7
(3) 年齢（各歳）男女別人口	8～13
(4) 産業大分類別就業者数	14
3 農業	
(1) 農地転用の推移	15
(2) 農業委員会審査内容別審査数	15
(3) 類別収穫面積	16
(4) 主副業別農家数の推移	16
(5) 経営耕地面積	16
(6) 有害鳥獣捕獲頭羽数	17
(7) 猟区運営状況	17
(8) 広域獣害防止柵設置状況	18
4 商業・観光	
(1) 産業別事業所数及び従事者数	19
(2) 工業の推移	19
(3) 観光入込客の状況	20
(4) 観光入込客の状況（R3年・月別）	20
(5) 清川村ふれあいセンター入館者数	21
(6) 清川村ふれあいセンター入館者数（R3年・月別）	21
(7) 宮ヶ瀬湖水の郷交流館入館者数	21
(8) 道の駅「清川」直売所利用状況	22
(9) 道の駅「清川」直売所利用状況（R3年・月別）	22
(10) 道の駅「清川」登録生産者数	22
5 教育	
(1) 園児・児童・生徒数の推移	23
(2) 学校等の状況	23
(3) 中学校卒業者の進路状況	24
(4) 運動施設利用状況	24

(5) 図書館の利用状況等	2 5
(6) 給食センター給食対象人数	2 6
6 土木・建築	
(1) 県道の状況	2 7
(2) 村道の状況	2 7～3 2
(3) 県道の橋梁	3 3～3 4
(4) 県道のトンネル	3 4
(5) 村道の橋梁	3 5
(6) 建築確認件数の推移	3 6
(7) 勤労者等住宅資金利子補給の状況	3 6
(8) 地球温暖化対策事業補助制度の状況	3 7
(9) 村営住宅の整備状況	3 8～4 2
7 水道・下水道	
(1) 簡易水道の推移	4 3
(2) 下水道の推移	4 4
8 社会福祉	
(1) 身体障害児者の状況	4 5
(2) 知的障害児者の状況	4 5
(3) 等級別身体障害児者の状況	4 6
(4) 身体障害児者福祉手当支給状況	4 6
(5) 知的障害児者福祉手当支給状況	4 6
(6) 精神障害者福祉手当支給状況	4 6
(7) 寝たきり老人等介護者福祉手当支給状況	4 6
(8) 母子福祉手当支給状況	4 7
(9) ひとり親家庭等医療費助成の状況	4 7
(10) 敬老祝金支給の状況	4 7
(11) 長寿夫妻記念品の贈呈者（組）数の推移	4 7
(12) 保育所入所児童の状況	4 8
(13) 放課後児童クラブ入所児童の状況	4 8
(14) 小児医療費助成事業の状況	4 8
(15) 避難行動要支援者名簿登載者数の状況	4 8
(16) 寝たきり高齢者の状況	4 8
(17) 老人クラブの加入状況	4 9
(18) 福祉給食サービスの利用状況	4 9
(19) 緊急通報装置設置の状況	4 9
(20) 国民健康保険加入・給付状況	5 0
(21) 後期高齢者医療加入・給付状況	5 0
(22) 生活保護の状況	5 1

(23) 国民年金加入の推移	5 1
(24) 国民年金給付の推移	5 2～5 3
(25) 高齢者の状況	5 4
(26) 介護保険認定者の状況	5 4
(27) 介護保険料と給付の状況	5 4
(28) 介護用品の給付状況	5 4
9 保健・衛生	
(1) 死因別順位の状況	5 5
(2) がん検診受診の状況	5 5
(3) 健康診査の受診状況	5 6
(4) 特定健康診査・特定保健指導の状況	5 6
(5) 乳幼児健診などの受診状況	5 6
(6) 宮ヶ瀬診療所受診者数の推移	5 7
(7) ごみ処理の推移	5 7
(8) し尿処理の推移	5 7
(9) 畜犬登録狂犬病予防注射の状況	5 8
(10) 野犬の捕獲頭数	5 8
(11) 飼猫等不妊・去勢手術費助成の状況	5 8
(12) 火葬交付金の状況	5 8
1 0 運輸・通信	
(1) 軽自動車等保有台数の推移	5 9
(2) 自動車保有車両数の推移	5 9
(3) バス路線の状況	6 0
(4) 公式ホームページアクセス件数	6 0
(5) 「村長への手紙」等受付状況	6 0
1 1 治安	
(1) 村内救急出動件数の推移	6 1
(2) 消防の状況	6 1
(3) 消防団員の推移	6 1
(4) 火災発生状況	6 2
(5) 交通事故発生状況	6 2
(6) 犯罪発生状況	6 2
1 2 財政	
(1) 一般会計決算の状況	6 3
(2) 一般会計決算の推移	6 4～6 5
(3) 一般会計当初予算の推移	6 6～6 7
(4) 財政力指数等の推移	6 8

(5) 国民健康保険事業特別会計決算の状況	69
(6) 国民健康保険事業特別会計決算の推移	70
(7) 国民健康保険事業特別会計当初予算の推移	71
(8) 簡易水道事業特別会計決算の状況	72
(9) 簡易水道事業特別会計決算の推移	73
(10) 簡易水道事業特別会計当初予算の推移	73
(11) 下水道事業特別会計決算の状況	74
(12) 下水道事業特別会計決算の推移	75
(13) 下水道事業特別会計当初予算の推移	75
(14) 介護保険事業特別会計決算の状況	76
(15) 介護保険事業特別会計決算の推移	77
(16) 介護保険事業特別会計当初予算の推移	77
(17) 後期高齢者医療事業特別会計決算の状況	78
(18) 後期高齢者医療事業特別会計決算の推移	79
(19) 後期高齢者医療事業特別会計当初予算の推移	79

13 行政・選挙

(1) 村議会の状況	80
(2) 選挙	81
(3) 情報公開条例の運用状況	82
(4) 個人情報保護条例の運用状況	82
(5) 住民保険係窓口処理件数	83
(6) 厚木・愛甲広域住民票交付状況	83
(7) 課税係窓口処理件数	84
(8) 行政機構図	85
(9) 村の歩み	86～93

凡 例

- 1 本書は、原則として清川村の村勢全般にわたる基礎的な資料を収録した。
- 2 資料の出所は、各表下部に明記した。
- 3 統計表中「年次別」とあるのは、暦年（1月～12月）で、年度別とあるのは、会計年度（4月～翌3月）である。
- 4 数字の単位未満は、原則として四捨五入等により作表したため、総数と内訳が一致しない場合がある。
- 5 統計表中の符号の用法は次のとおりである。
 - 「0」……………単位未満
 - 「－」……………皆無または該当数字なし
 - 「…」……………不詳
 - 「△」……………減少
 - 「x」……………該当数字はあるが発表をさしひかえたもの

1. 土地・気象

土地利用区別面積の推移

(単位：h a)

区分		年次						
		R 3	R 2	R 元	H 3 0	H 2 9	H 2 8	H 2 7
面積		7,124	7,124	7,124	7,124	7,124	7,124	7,124
農 用 地	計	40	45	46	46	46	46	46
	田	6	6	7	7	7	7	7
	畑	34	39	39	39	39	39	39
	採草牧草地	—	—	—	—	—	—	—
森 林		6,348	6,348	6,348	6,340	6,340	6,340	6,340
原 野		—	—	—	—	—	—	—
水 面 ・ 河 川 ・ 水 路	計	352	352	352	352	352	352	352
	水 面	326	326	326	326	326	326	326
	河 川	26	26	26	26	26	26	26
	水 路	0	0	0	0	0	0	0
道 路	計	95	95	95	95	95	95	95
	一般道路	63	63	63	63	63	63	63
	農 道	1	1	1	1	1	1	1
	林 道	31	31	31	31	31	31	31
宅 地	計	70	69	69	69	69	69	68
	住宅地	42	42	37	37	41	41	41
	工業用地	x	x	x	x	x	x	x
	その他宅地	x	x	x	x	x	x	x
そ の 他		219	215	214	222	222	222	222

(資料：神奈川県政策局政策部土地水資源対策課)

地目別面積

(単位：m²)

年次 区分	R 3	R 2	R 元	H 3 0	H 2 9
田	83,727	88,625	88,625	88,625	90,098
畑	533,021	529,460	531,743	532,777	536,424
山林	13,214,539	13,214,546	13,252,151	13,252,151	13,281,224
原野	511,353	513,523	513,523	513,587	514,170
宅地	471,057	469,504	467,814	467,608	465,116
※雑種地	(534,735)	(534,735)	(534,735)	(534,735)	(534,735)
	704,379	702,640	702,381	702,930	703,336
小計	15,518,076	15,518,298	15,556,237	15,557,678	15,590,368
非課税地	55,721,924	55,721,702	55,683,763	55,682,322	55,649,632
総面積	71,240,000	71,240,000	71,240,000	71,240,000	71,240,000

※うち () 内はゴルフ場用地
(資料：税務住民課)

気象

年 月	区分	気温 (°C)			平均湿度 (%)	降水量 (mm)
		平均	最高	最低		
R 3	1月	4.1	18.5	-3.4	60.7	40.5
	2月	6.9	22.2	-2.4	54.8	60.0
	3月	11.1	21.4	0.5	71.0	194.5
	4月	13.3	24.0	4.0	66.2	188.5
	5月	18.3	28.3	7.9	75.2	125.5
	6月	21.0	31.0	14.5	82.0	148.0
	7月	24.3	33.4	18.8	88.2	352.0
	8月	25.9	35.8	18.3	85.4	498.0
	9月	21.0	31.8	15.5	86.3	146.5
	10月	16.6	28.1	6.6	84.8	118.5
	11月	11.9	20.9	2.0	73.7	95.5
	12月	6.6	20.8	-3.0	68.5	94.5

年 月	区分	気温 (°C)			平均湿度 (%)	降水量 (mm)
		平均	最高	最低		
R 2	1月	5.6	17.7	-0.5	72.3	86.0
	2月	6.8	18.4	-3.5	60.2	32.5
	3月	9.4	24.6	-1.1	68.2	144.5
	4月	11.6	23.3	3.5	68.1	281.0
	5月	18.4	28.5	7.7	73.2	86.0
	6月	22.1	31.8	16.1	83.5	187.5
	7月	23.3	32.1	17.5	90.6	422.5
	8月	27.4	37.3	20.7	81.0	54.0
	9月	22.9	35.2	13.9	86.5	283.0
	10月	16.0	26.8	5.8	81.6	181.0
	11月	12.6	24.3	3.8	74.7	10.5
	12月	6.5	16.4	-2.9	65.1	5.0

年 月	区分	気温 (°C)			平均湿度 (%)	降水量 (mm)
		平均	最高	最低		
R 元	1月	4.0	14.7	-2.5	67.3	14.0
	2月	6.3	19.6	-2.1	59.7	36.5
	3月	9.0	20.1	-1.2	60.6	117.5
	4月	12.0	24.7	-1.1	64.0	162.0
	5月	17.9	29.8	4.9	66.2	297.0
	6月	20.3	31.0	13.4	80.8	245.5
	7月	23.2	33.6	16.9	87.0	203.5
	8月	26.9	35.1	21.0	80.2	58.0
	9月	23.7	35.2	17.5	79.8	133.5
	10月	18.2	30.0	11.4	82.2	705.0
	11月	11.7	23.1	0.7	76.3	145.0
	12月	7.4	20.4	0.2	73.9	66.5

年 月	区分	気温 (°C)			平均湿度 (%)	降水量 (mm)
		平均	最高	最低		
H 3 0	1月	3.1	16.6	-6.1	73.3	81.0
	2月	3.8	15.1	-4.0	71.9	20.0
	3月	10.1	21.9	0.1	79.2	273.0
	4月	15.4	27.0	3.1	78.9	145.0
	5月	18.6	29.7	7.8	80.7	180.5
	6月	21.3	32.5	13.6	88.2	145.0
	7月	26.7	36.4	18.5	88.4	310.0
	8月	26.7	36.4	15.5	88.2	184.0
	9月	21.6	31.4	13.9	93.3	365.5
	10月	17.5	32.3	8.9	88.4	60.5
	11月	12.4	23.2	4.3	88.4	33.0
	12月	7.1	24.6	-1.3	82.4	46.0

(資料：総務課)

2. 人口

人口・世帯の推移

(各年10月1日現在)

年次	区分	世帯数	人 口			備 考
			総 数	男	女	
R 3		1,135	3,025	1,537	1,488	県人口統計調査
R 2		1,127	3,038	1,556	1,482	国勢調査
R 元		1,165	3,108	1,590	1,518	県人口統計調査
H 3 0		1,151	3,143	1,604	1,539	〃
H 2 9		1,138	3,133	1,609	1,524	〃
H 2 8		1,138	3,188	1,634	1,554	〃
H 2 7		1,122	3,214	1,644	1,570	国勢調査
H 2 6		1,160	3,267	1,713	1,554	県人口統計調査
H 2 5		1,175	3,309	1,737	1,572	〃
H 2 4		1,175	3,349	1,751	1,598	〃
H 2 3		1,176	3,367	1,773	1,594	〃
H 2 2		1,201	3,459	1,813	1,646	国勢調査
H 2 1		1,215	3,541	1,825	1,716	県人口統計調査
H 2 0		1,214	3,566	1,838	1,728	〃
H 1 9		1,187	3,534	1,824	1,710	〃
H 1 8		1,172	3,550	1,842	1,708	〃
H 1 7		1,106	3,507	1,822	1,685	国勢調査
H 1 2		1,082	3,482	1,809	1,673	〃
H 1 0		1,052	3,438	1,772	1,666	〃
H 9		1,040	3,424	1,767	1,657	〃
H 8		1,037	3,433	1,783	1,650	〃
H 7		1,034	3,478	1,806	1,672	国勢調査
H 2		1,100	3,549	1,923	1,626	〃
S 6 0		801	2,892	1,489	1,403	〃
S 5 5		869	3,539	1,802	1,737	〃
S 5 0		705	2,895	1,452	1,443	〃
S 4 5		601	2,757	1,388	1,369	〃
S 4 0		613	2,833	1,416	1,417	〃
S 3 5		605	2,895	1,463	1,432	〃
S 3 0		605	3,200	1,634	1,566	〃
S 2 5		611	3,313	1,709	1,599	〃
S 2 2		—	3,322	1,710	1,612	〃
S 1 5		540	2,855	1,536	1,319	〃
S 1 0		572	3,048	1,669	1,379	〃
S 5		552	2,920	1,563	1,357	〃
T 1 4		577	3,159	1,787	1,372	〃

地区別人口・世帯数

(各年9月30日現在)

自治会名	R 3				R 2				R 元			
	世帯数	男	女	計	世帯数	男	女	計	世帯数	男	女	計
1. 法論堂	61	44	47	91	60	44	45	89	59	43	45	88
2. 柿ノ木平	24	21	21	42	23	20	21	41	23	20	21	41
3. 坂尻	30	25	31	56	29	25	31	56	32	28	32	60
4. 古在家	16	20	26	46	17	20	25	45	17	20	26	46
5. 曲師宿	15	13	20	33	16	13	23	36	16	14	23	37
6. 荒井	12	14	13	27	12	15	13	28	11	13	13	26
7. 谷太郎	29	38	27	65	30	37	29	66	29	37	27	64
8. 寺家谷戸	20	19	17	36	20	18	16	34	21	21	17	38
9. 下原	33	32	28	60	34	36	27	63	34	38	30	68
10. 根岸	102	132	134	266	101	137	132	269	102	133	133	266
11. 中里	18	23	25	48	19	23	26	49	20	26	27	53
12. 大野	26	36	30	66	25	34	29	63	23	33	29	62
13. 新屋敷	33	34	46	80	33	36	46	82	32	36	47	83
14. 片原	72	80	84	164	69	81	88	169	70	81	88	169
15. 柳梅	33	46	48	94	33	47	47	94	33	49	46	95
16. 別所	22	25	30	55	25	26	33	59	26	27	34	61
17. 尾崎	21	26	23	49	22	28	23	51	22	28	25	53
18. 清水ヶ丘1	47	53	58	111	46	54	55	109	46	58	55	113
19. 清水ヶ丘2	68	72	68	140	71	79	71	150	70	80	77	157
20. 清水ヶ丘3	21	30	25	55	19	28	20	48	19	29	20	49
21. 清水ヶ丘4	35	45	42	87	39	46	44	90	38	47	44	91
22. 清水ヶ丘5	71	85	90	175	70	81	89	170	72	81	87	168
23. 金翅(沖)	47	68	49	117	50	73	52	125	50	73	50	123
24. 金翅(前)	69	82	71	153	69	83	73	156	69	84	73	157
25. 宮野	19	30	26	56	21	33	25	58	20	32	26	58
26. 御門	15	18	16	34	15	19	15	34	15	19	15	34
27. 寺鐘	28	35	28	63	28	37	27	64	29	39	28	67
28. 上舟沢	78	88	79	167	68	83	74	157	84	98	79	177
29. 下舟沢	100	123	125	248	98	121	120	241	102	128	122	250
30. 札掛	5	4	3	7	5	4	3	7	5	5	3	8
31. 宮ヶ瀬1区	63	67	62	129	59	65	63	128	58	70	68	138
32. 宮ヶ瀬2区	15	18	13	31	16	20	15	35	16	18	14	32
33. 宮ヶ瀬3区	11	10	9	19	11	10	9	19	10	10	10	20
34. 宮ヶ瀬4区	5	4	1	5	3	3	0	3	3	3	0	3
35. 宮ヶ瀬5区	0	0	0	0	0	0	0	0	0	0	0	0
計	1,264	1,460	1,415	2,875	1,256	1,479	1,409	2,888	1,276	1,521	1,434	2,955

(各年9月30日現在)

自治会名	H 3 0				H 2 9				H 2 8			
	世帯数	男	女	計	世帯数	男	女	計	世帯数	男	女	計
1. 法論堂	62	46	49	95	60	46	47	93	63	49	49	98
2. 柿ノ木平	23	20	21	41	25	23	21	44	25	24	21	45
3. 坂尻	33	29	34	63	35	35	35	70	32	34	38	72
4. 古在家	17	20	25	45	17	21	27	48	16	22	26	48
5. 曲師宿	16	13	22	35	14	12	21	33	13	12	21	33
6. 荒井	11	13	13	26	11	13	13	26	11	13	14	27
7. 谷太郎	30	38	28	66	31	39	30	69	30	39	30	69
8. 寺家谷戸	21	22	19	41	21	22	19	41	21	24	19	43
9. 下原	33	39	29	68	34	40	32	72	34	43	35	78
10. 根岸	104	132	141	273	95	117	116	233	92	114	110	224
11. 中里	20	26	27	53	19	26	26	52	21	27	28	55
12. 大野	23	35	28	63	23	36	28	64	25	40	30	70
13. 新屋敷	31	37	47	84	31	39	48	87	32	39	47	86
14. 片原	69	82	87	169	69	86	89	175	68	87	90	177
15. 柳梅	33	49	46	95	32	50	44	94	32	50	43	93
16. 別所	25	28	34	62	26	32	38	70	25	33	40	73
17. 尾崎	22	27	27	54	22	27	27	54	23	29	31	60
18. 清水ヶ丘1	46	60	53	113	45	58	51	109	45	59	51	110
19. 清水ヶ丘2	69	81	81	162	68	82	81	163	68	86	83	169
20. 清水ヶ丘3	18	27	18	45	19	31	21	52	19	32	21	53
21. 清水ヶ丘4	36	50	44	94	36	50	45	95	36	54	46	100
22. 清水ヶ丘5	72	85	91	176	71	78	86	164	71	79	88	167
23. 金翅(沖)	51	75	52	127	51	75	54	129	50	74	53	127
24. 金翅(前)	67	85	71	156	63	78	69	147	57	72	61	133
25. 宮野	19	32	28	60	19	34	29	63	21	38	30	68
26. 御門	13	17	14	31	13	17	14	31	13	15	15	30
27. 寺鐘	28	36	28	64	26	35	28	63	27	37	29	66
28. 上舟沢	76	92	81	173	79	95	83	178	84	90	95	185
29. 下舟沢	101	126	121	247	98	125	124	249	97	130	123	253
30. 札掛	5	5	3	8	5	5	3	8	5	5	3	8
31. 宮ヶ瀬1区	60	75	69	144	56	72	63	135	58	73	68	141
32. 宮ヶ瀬2区	15	18	14	32	17	20	14	34	18	20	14	34
33. 宮ヶ瀬3区	9	11	10	21	14	17	14	31	15	19	18	37
34. 宮ヶ瀬4区	4	4	0	4	4	4	0	4	3	3	0	3
35. 宮ヶ瀬5区	0	0	0	0	0	0	0	0	0	0	0	0
計	1,262	1,535	1,455	2,990	1,249	1,540	1,440	2,980	1,250	1,565	1,470	3,035

(資料：住民基本台帳)

年齢（各歳）男女別人口

(各年1月1日現在)

(単位：人)

調査年 区分 年齢	R 4			R 3			R 2		
	計	男	女	計	男	女	計	男	女
総数	2,860	1,459	1,401	2,883	1,471	1,412	2,936	1,514	1,422
0～4歳	79	40	39	92	45	47	95	44	51
0歳	11	3	8	11	8	3	16	7	9
1歳	12	9	3	18	8	10	18	7	11
2歳	16	8	8	19	8	11	24	13	11
3歳	18	6	12	25	14	11	19	8	11
4歳	22	14	8	19	7	12	18	9	9
5～9歳	96	42	54	96	46	50	88	41	47
5歳	20	8	12	20	10	10	15	6	9
6歳	18	8	10	15	6	9	16	8	8
7歳	17	8	9	17	9	8	22	9	13
8歳	17	9	8	22	9	13	21	12	9
9歳	24	9	15	22	12	10	14	6	8
10～14歳	118	59	59	123	58	65	124	59	65
10歳	21	11	10	14	6	8	28	14	14
11歳	16	8	8	27	12	15	28	12	16
12歳	29	14	15	30	14	16	24	13	11
13歳	28	12	16	23	13	10	28	12	16
14歳	24	14	10	29	13	16	16	8	8
15～19歳	119	68	51	112	66	46	126	79	47
15歳	29	14	15	15	7	8	29	19	10
16歳	16	8	8	28	19	9	20	13	7
17歳	28	18	10	20	13	7	26	16	10
18歳	21	13	8	24	14	10	26	13	13
19歳	25	15	10	25	13	12	25	18	7
20～24歳	100	59	41	98	60	38	98	60	38
20歳	22	12	10	21	16	5	17	8	9
21歳	23	15	8	19	8	11	28	19	9
22歳	18	9	9	28	19	9	19	13	6
23歳	25	18	7	11	5	6	19	13	6
24歳	12	5	7	19	12	7	15	7	8
25～29歳	80	45	35	82	45	37	101	58	40
25歳	11	7	4	13	6	7	23	12	6
26歳	12	5	7	19	12	7	24	14	10
27歳	22	15	7	16	8	8	18	12	6
28歳	16	7	9	16	10	6	18	8	8
29歳	19	11	8	18	9	9	18	12	10
30～34歳	106	57	49	100	53	47	112	63	49
30歳	18	10	8	15	6	9	19	12	7
31歳	19	9	10	15	9	6	28	15	13
32歳	20	11	9	27	13	14	22	14	8
33歳	27	13	14	23	15	8	21	11	10
34歳	22	14	8	20	10	10	22	11	11

調査年	R 元			H 3 0			H 2 9		
区分 年齢	計	男	女	計	男	女	計	男	女
総数	2,981	1,530	1,451	2,979	1,538	1,441	3,041	1,565	1,476
0～4歳	90	40	50	71	31	40	81	33	48
0歳	16	6	10	14	7	7	12	5	7
1歳	22	11	11	13	6	7	15	6	9
2歳	18	8	10	15	5	10	16	7	9
3歳	18	8	10	15	8	7	14	5	9
4歳	16	7	9	14	5	9	24	10	14
5～9歳	106	52	54	119	58	61	117	60	57
5歳	15	6	9	21	9	12	21	13	8
6歳	24	11	13	21	13	8	16	7	9
7歳	21	12	9	16	7	9	28	15	13
8歳	17	8	9	32	16	16	28	12	16
9歳	29	15	14	29	13	16	24	13	11
10～14歳	126	64	62	120	64	56	117	65	52
10歳	29	13	16	26	13	13	26	11	15
11歳	25	13	12	28	12	16	17	8	9
12歳	28	12	16	17	8	9	28	18	10
13歳	16	8	8	28	18	10	20	12	8
14歳	28	18	10	21	13	8	26	16	10
15～19歳	114	66	48	122	75	47	121	74	47
15歳	20	12	8	26	16	10	27	14	13
16歳	26	16	10	26	13	13	25	17	8
17歳	26	13	13	24	17	7	18	9	9
18歳	24	17	7	18	9	9	31	21	10
19歳	18	8	10	28	20	8	20	13	7
20～24歳	97	61	36	95	57	38	108	58	50
20歳	28	19	9	19	13	6	28	16	12
21歳	17	11	6	23	15	8	18	7	11
22歳	23	15	8	15	8	7	21	14	7
23歳	13	6	7	16	11	5	23	11	12
24歳	16	10	6	22	10	12	18	10	8
25～29歳	94	51	43	94	52	42	115	61	54
25歳	23	12	11	16	9	7	20	11	9
26歳	17	10	7	17	10	7	24	11	13
27歳	18	8	10	18	10	8	17	10	7
28歳	18	10	8	16	10	6	23	12	11
29歳	18	11	7	27	13	14	31	17	14
30～34歳	142	77	65	139	78	61	141	85	56
30歳	31	14	17	25	14	11	22	13	9
31歳	22	14	8	23	12	11	20	11	9
32歳	22	12	10	23	14	9	39	22	17
33歳	24	14	10	42	22	20	31	19	12
34歳	43	23	20	26	16	10	29	20	9

(資料：住民基本台帳)

調査年 区分 年齢	R 4			R 3			R 2		
	計	男	女	計	男	女	計	男	女
35～39歳	151	82	69	152	79	73	167	87	80
3 5 歳	22	10	12	22	12	10	42	22	20
3 6 歳	25	15	10	44	22	22	27	17	10
3 7 歳	44	23	21	26	16	10	28	18	10
3 8 歳	27	16	11	30	17	13	32	13	19
3 9 歳	33	18	15	30	12	18	38	17	21
40～44歳	173	85	88	186	96	90	191	107	84
4 0 歳	31	12	19	37	17	20	35	19	16
4 1 歳	38	17	21	35	18	17	34	15	19
4 2 歳	36	19	17	34	15	19	37	23	14
4 3 歳	32	15	17	37	23	14	42	22	20
4 4 歳	36	22	14	43	23	20	43	28	15
45～49歳	203	115	88	220	127	93	221	123	98
4 5 歳	43	23	20	42	28	14	36	21	15
4 6 歳	40	26	14	35	21	14	39	23	16
4 7 歳	36	21	15	37	21	16	50	24	26
4 8 歳	37	21	16	44	22	22	60	32	28
4 9 歳	47	24	23	62	35	27	36	23	13
50～54歳	213	127	86	176	104	72	183	99	84
5 0 歳	60	33	27	33	22	11	41	26	15
5 1 歳	33	22	11	40	24	16	46	27	19
5 2 歳	39	24	15	46	27	19	33	19	14
5 3 歳	46	27	19	33	20	13	26	12	14
5 4 歳	35	21	14	24	11	13	37	15	22
55～59歳	165	76	89	176	81	95	180	87	93
5 5 歳	22	9	13	39	16	23	32	16	16
5 6 歳	40	17	23	30	14	16	35	17	18
5 7 歳	30	14	16	34	16	18	40	22	18
5 8 歳	33	16	17	40	21	19	32	13	19
5 9 歳	40	20	20	33	14	19	41	19	22
60～64歳	192	88	104	206	103	103	236	133	103
6 0 歳	33	13	20	40	19	21	37	17	20
6 1 歳	41	19	22	39	19	20	42	23	19
6 2 歳	41	21	20	39	21	18	40	16	24
6 3 歳	39	20	19	41	16	25	52	32	20
6 4 歳	38	15	23	47	28	19	65	45	20
65～69歳	275	156	119	286	155	131	279	134	145
6 5 歳	50	30	20	64	45	19	57	29	28
6 6 歳	65	45	20	60	31	29	53	25	28
6 7 歳	56	28	28	54	25	29	50	27	23
6 8 歳	54	26	28	50	25	25	56	27	29
6 9 歳	50	27	23	58	29	29	63	26	37

調査年	R 元			H 3 0			H 2 9		
区分 年齢	計	男	女	計	男	女	計	男	女
35～39歳	160	86	74	164	85	79	174	88	86
3 5 歳	26	16	10	30	20	10	29	12	17
3 6 歳	30	19	11	30	13	17	42	19	23
3 7 歳	31	13	18	39	18	21	33	19	14
3 8 歳	39	19	20	33	18	15	34	16	18
3 9 歳	34	19	15	32	16	16	36	22	14
40～44歳	192	110	82	197	117	80	215	122	93
4 0 歳	33	16	17	36	22	14	43	22	21
4 1 歳	38	23	15	42	21	21	37	24	13
4 2 歳	44	23	21	39	25	14	38	24	14
4 3 歳	39	25	14	37	23	14	47	29	18
4 4 歳	38	23	15	43	26	17	50	23	27
45～49歳	232	132	100	235	133	102	220	131	89
4 5 歳	41	24	17	51	25	26	60	32	28
4 6 歳	50	24	26	59	31	28	39	27	12
4 7 歳	60	32	28	38	26	12	42	26	16
4 8 歳	38	25	13	43	26	17	45	26	19
4 9 歳	43	27	16	44	25	19	34	20	14
50～54歳	177	90	87	164	80	84	174	83	91
5 0 歳	46	26	20	34	19	15	25	12	13
5 1 歳	34	19	15	24	12	12	39	15	24
5 2 歳	26	12	14	40	17	23	31	15	16
5 3 歳	39	17	22	31	15	16	36	17	19
5 4 歳	32	16	16	35	17	18	43	24	19
55～59歳	184	88	96	195	98	97	199	96	103
5 5 歳	35	17	18	41	23	18	31	13	18
5 6 歳	39	22	17	32	13	19	42	19	23
5 7 歳	32	13	19	42	19	23	44	24	20
5 8 歳	42	19	23	40	21	19	40	22	18
5 9 歳	36	17	19	40	22	18	42	18	24
60～64歳	258	146	112	276	151	125	281	165	124
6 0 歳	42	23	19	42	17	25	54	33	21
6 1 歳	40	16	24	52	32	20	67	46	21
6 2 歳	52	32	20	67	46	21	57	29	28
6 3 歳	67	46	21	57	29	28	51	28	31
6 4 歳	57	29	28	58	27	31	52	29	23
65～69歳	291	133	158	315	153	162	333	159	174
6 5 歳	56	26	30	52	28	24	57	26	31
6 6 歳	50	27	23	58	28	30	64	28	36
6 7 歳	57	27	30	64	28	36	67	28	39
6 8 歳	62	26	36	66	27	39	74	41	33
6 9 歳	66	27	39	75	42	33	71	36	35

(資料：住民基本台帳)

調査年	R 4			R 3			R 2		
区分 年齢	計	男	女	計	男	女	計	男	女
70～74歳	311	148	163	301	148	153	274	136	138
70歳	52	23	29	63	26	37	64	27	37
71歳	60	24	36	65	29	36	73	40	33
72歳	67	29	38	73	40	33	64	32	32
73歳	70	40	30	64	32	32	37	22	15
74歳	62	32	30	36	21	15	36	15	21
75～79歳	207	102	105	200	94	106	199	92	107
75歳	46	21	25	36	15	21	45	22	23
76歳	36	16	20	47	24	23	40	20	20
77歳	44	23	21	39	20	19	46	23	23
78歳	39	20	19	45	22	23	34	13	21
79歳	42	22	20	33	13	20	34	14	20
80～84歳	135	59	76	141	62	79	135	66	69
80歳	33	13	20	37	15	22	31	16	15
81歳	34	13	21	27	14	13	24	13	11
82歳	27	13	14	24	11	13	23	13	10
83歳	20	9	11	20	10	10	33	11	22
84歳	21	11	10	33	12	21	24	13	11
85～89歳	90	31	59	77	30	47	69	28	41
85歳	30	9	21	23	12	11	20	6	14
86歳	18	9	9	17	4	13	10	4	6
87歳	19	5	14	12	5	7	15	6	9
88歳	10	4	6	13	4	9	13	6	7
89歳	13	4	9	12	5	7	11	6	5
90～94歳	40	16	24	42	14	28	45	11	34
90歳	10	5	5	9	6	3	9	2	7
91歳	10	6	4	9	2	7	10	1	9
92歳	7	2	5	10	1	9	10	4	6
93歳	9	1	8	7	3	4	8	2	6
94歳	4	2	2	7	2	5	8	2	6
95～99歳	17	4	13	17	5	12	16	7	9
95歳	6	2	4	7	2	5	6	2	4
96歳	5	1	4	5	2	3	4	3	1
97歳	4	1	3	1	0	1	2	0	2
98歳	1	0	1	2	0	2	2	1	1
99歳	1	0	1	2	1	1	2	1	1
100～ 年齢不詳	0 0	0 0	0 0	0 0	0 0	0 0	0 0	0 0	0 0

調査年 区分 年齢	R 元			H 3 0			H 2 9		
	計	男	女	計	男	女	計	男	女
70～74歳	264	137	127	239	121	118	225	113	112
70歳	75	42	33	68	34	34	38	23	15
71歳	66	33	33	38	23	15	40	19	21
72歳	38	23	15	39	18	21	50	24	26
73歳	38	17	21	50	24	26	44	21	23
74歳	47	22	25	44	22	22	53	26	27
75～79歳	194	91	103	181	85	96	160	76	84
75歳	41	21	20	52	26	26	36	15	21
76歳	51	26	25	35	14	21	36	15	21
77歳	35	14	21	36	15	21	34	17	17
78歳	35	14	21	32	16	16	27	14	13
79歳	32	16	16	26	14	12	27	15	12
80～84歳	131	58	73	121	54	67	123	53	70
80歳	26	14	12	25	14	11	35	13	22
81歳	23	13	10	35	13	22	29	15	14
82歳	35	12	23	27	14	13	25	10	15
83歳	27	14	13	22	7	15	12	6	6
84歳	20	5	15	12	6	6	22	9	13
85～89歳	63	27	36	73	26	47	76	30	46
85歳	12	6	6	18	7	11	19	9	10
86歳	15	6	9	14	6	8	16	10	6
87歳	14	6	8	13	7	6	14	4	10
88歳	12	6	6	13	3	10	15	3	12
89歳	10	3	7	15	3	12	12	4	8
90～94歳	54	17	37	49	18	31	44	14	30
90歳	15	3	12	12	4	8	15	5	10
91歳	10	4	6	15	5	10	10	4	6
92歳	13	4	9	10	4	6	10	3	7
93歳	9	3	6	9	3	6	3	2	1
94歳	7	3	4	3	2	1	6	0	6
95～99歳	12	4	8	9	2	7	6	2	4
95歳	3	2	1	4	0	4	3	1	2
96歳	4	0	4	2	1	1	2	1	1
97歳	2	1	1	2	1	1	1	0	1
98歳	2	1	1	1	0	1	0	0	0
99歳	1	0	1	0	0	0	0	0	0
100～ 年齢不詳	0 0	0 0	0 0	1 0	0 0	1 0	1 0	0 0	1 0

(資料：住民基本台帳)

産業大分類別就業者数

(単位：人)

産業(大分類)	年	R 2	H 2 7	H 2 2	H 1 7	H 1 2
			1,317	1,423	1,644	1,698
第 1 次 産 業		53	68	82	75	86
農 業		33	49	62	71	65
林 業		20	18	20	4	21
漁 業		-	1	-	-	-
第 2 次 産 業		337	365	444	488	595
鉱業・採石・砂利採取業		2	1	-	-	6
建設業		121	126	164	182	241
製造業		214	238	280	306	348
第 3 次 産 業		917	971	1,098	1,118	1,134
電気・ガス・熱供給・水道業		1	5	5	8	
電気・ガス・水道業						11
情報通信業		16	18	22	25	
運輸・郵便業		111	116	116	111	
運輸・通信業						91
卸売・小売業		154	152	185	210	
卸売・小売業、飲食店						307
金融・保険業		9	13	20	17	25
不動産・物品賃貸業		18	14	16	14	2
学術研究・専門技術サービス業		31	35	38		
宿泊・飲食サービス業		82	97	122	99	
生活関連サービス・娯楽業		68	77	82		
教育・学習支援業		60	47	75	65	
医療・福祉		178	189	185	162	
複合サービス事業		12	15	21	38	
サービス業(他に分類されないもの)		108	112	121	270	
サービス業						591
公務(他に分類されないものを除く)		69	81	90	99	
公務						107
分類不能の産業		10	19	20	17	0

(資料：国勢調査)

3. 農業

農地転用の推移

(単位：㎡)

年度	区分	転用農地				計	
		田		畑		宅地	その他
		宅地	その他	宅地	その他		
R 3		376.00	0	0	112.48	376.00	112.48
R 2		715.00	0	0	1063.17	715.00	1063.17
R 元		276.00	0	0	1321.00	276.00	1321.00
H 3 0		0.00	0.00	242.00	2033.71	242.00	2033.71
H 2 9		0.00	0.00	1314.48	2725.66	1314.48	2725.66
H 2 8		2879.44	1194.00	1242.00	683.00	4121.44	1877.00
H 2 7		0.00	195.59	361.25	125.44	361.25	321.03
H 2 6		0.00	0.00	706.00	158.00	706.00	158.00
H 2 5		150.46	23.00	577.00	85.00	727.46	108.00
H 2 4		273.00	0.00	549.00	42.00	822.00	42.00
H 2 3		383.00	569.60	0.00	962.41	383.00	1532.01
H 2 2		0.00	2646.00	325.00	811.36	325.00	3457.36
H 2 1		0.00	82.48	0.00	984.08	0.00	1066.56
H 2 0		432.00	0.00	0.00	729.12	432.00	729.12
H 1 9		881.00	460.31	591.00	492.00	1472.00	952.31
H 1 8		436.00	784.77	3514.14	4042.19	3950.14	4826.96
H 1 7		1782.00	0.00	597.00	1240.15	2379.00	1240.15

(資料：農業委員会)

農業委員会審査内容別審査数

項目	年度		R 3		R 2		R 元		H 3 0		H 2 9	
	件数	面積 (㎡)	件数	面積 (㎡)	件数	面積 (㎡)	件数	面積 (㎡)	件数	面積 (㎡)	件数	面積 (㎡)
農地法第3条	2	382.00	1	4852.26	1	377.00	0	0.00	0	0.00	0	0.00
農地法第4条	0	0.00	1	564.00	0	0.00	0	0.00	2	468.66	0	0.00
農地法第5条	2	488.48	3	1214.17	5	1597.00	3	2275.71	6	3059.48	0	0.00
農地法第18条	0	0.00	0	0.00	0	0.00	0	0.00	0	0.00	0	0.00

(資料：農業委員会)

類別収穫面積

(単位：a)

区分 年次	稲	麦類	雑穀	いも類	豆類	工芸 農作物	野菜類	花き類 ・ 花木	種苗 ・ 苗木類	飼料用 作物	その他 の作物	収穫 面積 計
R 2	x	x	—	5	x	650	172	—	—	—	x	827
H 2 7	—	—	—	—	—	—	—	—	—	—	—	—
H 2 2	—	—	—	x	—	425	175	x	—	—	—	607
H 1 7	x	—	x	23	x	513	228	x	—	—	x	811
H 1 2	45	—	—	5	2	797	116	1	—	—	—	966
H 7	184	—	11	66	8	910	277	4	—	—	85	1,545
H 2	531	15	9	65	13	1,101	694	14	3	—	—	2,445

(資料：農林業センサス)

主副業別農家数の推移

(単位：戸)

区分 年次	主業農家	準主業農家	副業的農家
R 2	—	4	17
H 2 7	1	4	19
H 2 2	5	4	24
H 1 7	2	8	30
H 1 2	1	18	35

(資料：農林業センサス)

経営耕地面積

(単位：a)

区分 年次	田	畑	樹園地	合計
R 2	54	788	499	1,341
H 2 7	131	1,040	268	1,439
H 2 2	179	491	765	1,435
H 1 7	246	583	831	1,660
H 1 2	387	796	1,358	2,541
H 7	671	1,122	2,186	3,979
H 2	1346	2,049	2,481	5,876
S 6 0	1465	1,918	2,448	5,831
S 5 5	1976	2,757	3,149	7,882

(資料：農林業センサス)

有害鳥獣捕獲頭羽数

年度 捕獲頭羽数	R 3	R 2	R 元	H 3 0	H 2 9	H 2 8
野 猿	13	8	9	0	5	6
オスジカ	36	38	34	21	32	39
メスジカ	76	53	77	61	72	81
イノシシ	6	11	40	20	20	31
カラス	0	0	4	6	0	0

(資料：産業観光課)

猟区運営状況

年度	区分	開猟日 (日)	入猟者数 (人)	捕 獲 数			
				オスジカ/頭	メスジカ/頭	イノシシ/頭	その他の鳥獣類/羽
R 3		22	301	34	24	5	0
R 2		21	282	23	34	0	0
R 元		22	276	30	31	3	0
H 3 0		21	332	24	21	12	0
H 2 9		22	324	32	17	11	0
H 2 8		20	310	25	19	4	0
H 2 7		22	325	39	41	5	0
H 2 6		22	352	34	47	3	0
H 2 5		22	314	27	31	4	0
H 2 4		20	308	45	32	7	0
H 2 3		20	370	39	25	5	4
H 2 2		20	404	46	16	7	0
H 2 1		20	448	68	24	9	0
H 2 0		19	476	56	31	18	0
H 1 9		20	462	48	19	9	0
H 1 8		20	449	105	25	12	0
H 1 7		20	473	52	13	16	1

(資料：産業観光課)

広域獣害防止柵設置状況

年度 \ 区分	実施地区	事業量 (m)
R 2	谷太郎 (防護柵)、金翅 (防護柵)	100.30
R 元	金翅 (防護柵)	130.00
H 3 0	大久保沢・和田	60.00
H 2 9	操矢ノ原 (防護柵)	25.00
H 2 5	水ノ尻日向	61.00
H 1 5	煤ヶ谷地区 (県広域獣害防止柵設置事業による)	4,903.36
H 1 4	煤ヶ谷地区 (県広域獣害防止柵設置事業による)	10,414.70
H 1 3	八幡	136.80
H 1 2	柳梅 (防護柵)	104.00
	御所垣戸 (電気柵)	200.00
H 1 1	沖金翅 (防護柵)	950.00
	操矢ノ原・尾崎 (電気柵)	500.00
H 1 0	御所垣戸	270.00
H 9	柳梅～寺鐘	250.00
H 8	寺鐘	570.00
H 7	法論堂	430.00
H 6	法論堂	570.00
	柳梅	90.00
H 3	片原～柳梅	1,113.00
H 2	片原	425.00
H 元	片原	185.00
合 計		21,488.16

(資料：産業観光課)

4. 商業・観光

産業別事業所数及び従業者数

平成26年7月1日現在
平成28年6月1日現在
令和3年6月1日現在

産業大分類別	R 3		H 2 8		H 2 6	
	事業所数	従業者数(人)	事業所数	従業者数(人)	事業所数	従業者数(人)
総 数	143	1,536	135	1,404	152	1,574
農 業、林 業			11	124	11	107
漁 業			—	—	—	—
農 林 漁 業	11	92				
鉱業、採石業、 砂利採取業	—	—	—	—	—	—
建 設 業	20	146	20	126	21	116
製 造 業	16	375	13	332	13	368
電気・ガス・ 熱供給・水道業	1	4	—	—	1	4
情 報 通 信 業	2	7	1	5	1	4
運輸業、郵便業	—	—	—	—	—	—
卸売業、小売業	17	45	22	76	20	82
金融業、保険業	1	2	1	2	1	6
不 動 産 業、 物 品 賃 貸 業	5	20	5	26	6	23
学術研究、専門・ 技術サービス業	4	19	2	15	2	13
宿泊業、飲食 サービス業	19	106	23	128	25	114
生 活 関 連 サービス業、娯楽業	7	100	9	113	14	127
教育、学習支援業	9	91	4	5	8	89
医 療、福 祉	10	283	11	293	11	305
複合サービス事業	2	16	1	6	1	4
サービス業（他に分 類されないもの）	13	161	12	153	12	152
公 務（他に分類 されないもの）	6	69			5	60

(資料：H 2 6 経済センサス-基礎調査、R 3・H 2 8 経済センサス-活動調査)

工業の推移

(従業者4人以上の事業所)

区分	年次	R 2	R 元	H 3 0	H 2 9	H 2 8
	事業所数		3	3	3	3
従業者数	(人)	479	497	860	554	296
年間延従業者数	(人)	X	X	X	X	3,540
現金給与額	(百万円)	1,165	1,335	896	1,335	507
原材料使用額等	(百万円)	2,410	2,567	2,658	2,767	2,745
製造品出荷額等	(百万円)	6,170	6,499	6,710	6,917	7,782
生産額	(百万円)	6,164	6,519	6,704	6,925	7,739
付加価値額	(百万円)	3,341	3,484	3,611	3,709	4,526
粗付加価値額	(百万円)	3,496	3,648	3,774	3,853	4,671
減価償却額	(百万円)	X	X	X	X	X

(資料：工業統計調査)

観光入込客の状況

(単位：人)

年次	区分	宿泊客数	日帰り客数	合計
R 3		9,191	2,393,331	2,402,522
R 2		6,191	1,643,673	1,649,864
R 元		9,074	1,578,053	1,587,127
H 3 0		7,739	2,991,974	2,999,713
H 2 9		8,394	2,172,646	2,181,040
H 2 8		7,348	1,901,986	1,909,334
H 2 7		8,601	1,842,799	1,851,400
H 2 6		7,419	1,456,881	1,464,300
H 2 5		9,304	1,796,396	1,805,700
H 2 4		9,704	1,664,381	1,674,085
H 2 3		12,990	2,435,293	2,448,283
H 2 2		13,452	2,065,587	2,079,039
H 2 1		15,436	2,541,396	2,556,832
H 2 0		13,238	2,610,984	2,624,222
H 1 9		8,214	3,098,383	3,106,597
H 1 8		14,400	3,044,908	3,059,308
H 1 7		14,459	3,110,059	3,124,518
H 1 6		13,361	2,817,759	2,831,120
H 1 5		16,002	2,358,923	2,374,925
H 1 4		17,004	2,675,169	2,692,173
H 1 3		19,595	1,925,060	1,944,655
H 1 2		20,638	1,742,073	1,762,711
H 1 1		20,986	2,632,133	2,653,119
H 1 0		25,676	3,582,145	3,607,821
H 9		29,685	2,367,091	2,396,776
H 8		26,848	2,390,755	2,417,603
H 7		31,473	2,030,875	2,062,348
H 6		36,839	2,294,291	2,331,130
H 5		37,683	1,648,358	1,686,041
H 4		36,363	1,333,901	1,370,264
H 3		31,732	926,026	957,758
H 2		22,574	819,960	842,534
H 1		19,874	835,504	855,378
S 6 3		21,914	798,977	820,891
S 6 2		22,145	826,422	848,567
S 6 1		18,880	321,074	339,954

観光入込客の状況 (R 3年・月別)

(単位：人)

月	区分	宿泊客数	日帰り客数	合計
1月		139	32,305	32,444
2月		198	74,079	74,277
3月		527	50,742	51,269
4月		619	639,594	640,213
5月		1,216	621,085	622,301
6月		496	182,920	183,416
7月		1,129	254,574	255,703
8月		1,876	107,279	109,155
9月		847	196,592	197,439
10月		876	41,654	42,530
11月		726	133,476	134,202
12月		542	59,031	59,573
合計		9,191	2,393,331	2,402,522

(資料：産業観光課)

清川村ふれあいセンター入館者数

区分 年度	入館者数 (人)
R 3	38,504
R 2	30,919
R 元	44,346
H 3 0	50,806
H 2 9	49,073
H 2 8	47,863
H 2 7	49,864
H 2 6	48,115
H 2 5	44,471
H 2 4	46,273
H 2 3	49,725

(資料：産業観光課)

清川村ふれあいセンター入館者数 (R 3年度・月別)

区分 月	入館者数(人)
4月	3,407
5月	3,272
6月	3,019
7月	3,473
8月	3,064
9月	2,505
10月	2,974
11月	3,532
12月	3,527
1月	3,351
2月	2,677
3月	3,703
合 計	38,504

(資料：産業観光課)

宮ヶ瀬湖水の郷交流館入館者数

(単位：人)

区分	年度	R 3	R 2	R 元	H 3 0	H 2 9
営業日数(日)		219	258	298	282	271
延べ入館者数		39,045	30,271	26,071	29,175	24,406

(資料：産業観光課)

道の駅「清川」直売所利用状況

年度	区分	利用者数 (人)
R 3		103,639
R 2		97,517
R 元		95,770
H 3 0		93,570
H 2 9		90,808
H 2 8		85,617
H 2 7		46,933
H 2 6		31,358
H 2 5		30,279
H 2 4		30,060

(資料：産業観光課)

道の駅「清川」直売所利用状況 (R 3年度・月別)

月	区分	利用者数 (人)
4月		9,515
5月		10,747
6月		8,176
7月		8,352
8月		9,954
9月		9,223
10月		9,070
11月		10,185
12月		7,589
1月		6,515
2月		6,454
3月		7,859
合計		103,639

(資料：産業観光課)

道の駅「清川」登録生産者数

(各年4月1日現在)

年度	区分	登録生産者数 (人)
R 3		155
R 2		149
R 元		139
H 3 0		123
H 2 9		177
H 2 8		155
H 2 7		144
H 2 6		110
H 2 5		111
H 2 4		88

(資料：産業観光課)

5. 教育

園児・児童・生徒数の推移

(各年度5月1日現在)

年 度	緑小	宮小	緑中	宮中	幼稚園
R 3	116	10	72	3	32
R 2	110	10	69	4	36
R 元	125	10	64	6	36
H 3 0	133	10	63	5	29
H 2 9	129	11	61	6	28
H 2 8	134	14	70	5	29
H 2 7	138	10	63	5	36
H 2 6	138	10	68	6	37
H 2 5	136	11	67	5	50
H 2 4	134	9	65	6	55
H 2 3	133	13	71	6	54
H 2 2	140	12	69	5	48
H 2 1	131	11	77	7	49
H 2 0	143	13	68	6	52
H 1 9	135	12	62	5	64
H 1 8	144	10	71	3	60
H 1 7	146	8	79	2	54

(資料：清川村教育委員会)

学校等の状況

(令和3年5月1日現在)

() 特殊学級・再掲

学 校 名	1		2		3		4		5		6		合計(名)	
	児童	学級	児童	学級	児童	学級	児童	学級	児童	学級	児童	学級	児童	学級
緑 小 学 校	22 (1)	1	16 (2)	2 (1)	21 (1)	1	20 (1)	1	14 (1)	2 (1)	23	1	116 (6)	8 (2)
宮ヶ瀬小学校	1	1	複式 2	1 0	1	1	複式 1	1 0	1	1	複式 4	1 0	10	3
小 学 校 合 計	23 (1)	2	18 (2)	2 (1)	22 (1)	2	21 (1)	1	15 (1)	3 (1)	27	1	126 (6)	11 (2)
緑 中 学 校	20	1	26 (1)	2 (1)	26 (1)	2 (1)							72 (2)	5 (2)
宮ヶ瀬中学校	0	0	2	1	複式 1	1							3	1
中 学 校 合 計	20	1	28 (1)	3 (1)	27 (1)	2 (1)							75 (2)	6 (2)

清川幼稚園	年少 (もも)		年中 (ゆり)		年長 (さくら)		合 計	
	園児	クラス	園児	クラス	園児	クラス	園児	クラス
	7	1	10	1	15	1	32	3

(資料：清川村教育委員会)

中学校卒業者の進路状況

(単位：人・%)

区分 年次	卒業生総数	進学者数	就職者数	その他	進学率	就職率	その他
R 3	27	27	0	0	100.0	0	0
R 2	19	19	0	0	100.0	0	0
R 元	21	21	0	0	100.0	0	0
H 3 0	25	25	0	0	100.0	0	0
H 2 9	19	19	0	0	100.0	0	0
H 2 8	31	31	0	0	100.0	0	0
H 2 7	19	19	0	0	100.0	0	0
H 2 6	24	24	0	0	100.0	0	0
H 2 5	29	29	0	0	100.0	0	0
H 2 4	17	17	0	0	100.0	0	0
H 2 3	30	30	0	0	100.0	0	0
H 2 2	27	26	0	1	96.3	0	3.7
H 2 1	25	25	0	0	100.0	0	0
H 2 0	23	22	1	0	95.7	4.3	0.0

(資料：清川村教育委員会)

運動施設利用状況

(単位：人)

区分 年次	運動公園			緑小学校 体育館	緑小学校 プール	緑中学校 体育館	宮ヶ瀬小学校 プール	宮ヶ瀬中学校 体育館
	野球場	テニスコート	計	開 放	開 放	開 放	開 放	開 放
R 3	4,963	8,114	13,077	1,383	-	566	-	0
R 2	3,647	5,008	8,655	727	-	455	-	0
R 元	3,593	15,235	18,828	1,904	525	989	-	52
H 3 0	4,994	15,655	20,649	1,882	525	1,330	-	58
H 2 9	4,261	14,242	18,503	1,716	495	1,402	34	100
H 2 8	3,077	13,871	16,948	1,440	516	875	39	90
H 2 7	3,624	16,432	20,056	1,564	790	742	52	45
H 2 6	3,889	14,305	18,194	1,642	956	484	48	30
H 2 5	4,678	8,743	13,421	1,360	666	667	60	160
H 2 4	5,941	6,771	12,712	1,598	1,487	715	39	50
H 2 3	4,624	3,451	8,075	2,813	883	505	21	0
H 2 2	5,366	3,938	9,304	2,263	1,072	792	42	155
H 2 1	6,527	3,702	10,229	2,420	971	706	42	324
H 2 0	4,888	4,377	9,265	3,207	826	642	58	588
H 1 9	4,766	5,266	10,032	2,954	927	1,011	63	1,080

(資料：清川村教育委員会)

図書館の利用状況等

貸出冊数及び本数の実績

(各年度末現在)

年 度	図 書 資 料	ビデオテープ・DVD
R 3	14,716	1,249
R 2	12,548	1,181
R 元	17,485	2,285
H 3 0	19,868	2,869
H 2 9	20,335	2,860
H 2 8	19,699	2,520
H 2 7	21,486	3,141
H 2 6	22,063	2,702
H 2 5	24,591	2,702
H 2 4	22,766	2,900
H 2 3	22,480	3,031

(資料：清川村教育委員会)

利用者登録数

(各年度末現在)

年 度	村内登録者数	村外登録者数 (広域利用者)
R 3	1,740	535
R 2	1,675	494
R 元	1,680	433
H 3 0	1,651	397
H 2 9	1,607	360
H 2 8	1,555	333
H 2 7	1,500	314
H 2 6	1,444	281
H 2 5	1,381	243
H 2 4	1,308	238
H 2 3	1,222	198

(資料：清川村教育委員会)

図書館利用総人数及び図書資料利用冊数の推移

(各年度末現在)

年 度	図書館利用総人数 (人)	図書資料利用冊数 (本・ビデオ等)
R 3	6,114	15,965
R 2	5,150	13,729
R 元	13,669	19,770
H 3 0	16,728	22,737
H 2 9	16,713	23,195
H 2 8	16,888	22,219
H 2 7	18,602	24,627
H 2 6	17,060	24,765
H 2 5	18,283	27,293
H 2 4	18,803	25,666
H 2 3	19,539	25,511

(資料：清川村教育委員会)

給食センター給食対象人数

年度 \ 区分	園児	児童	生徒	その他	計	実施回数
R 3	33	125	75	67	300	187
R 2	36	120	73	76	305	169
R 元	29	134	69	74	306	172
H 3 0	29	143	67	68	307	187
H 2 9	27	139	66	78	310	187
H 2 8	29	147	74	75	325	187
H 2 7	36	147	67	70	320	187
H 2 6	37	147	74	70	328	187
H 2 5	50	147	72	66	335	187
H 2 4	55	141	71	70	337	187
H 2 3	54	142	77	73	346	187
H 2 2	48	152	74	68	342	187
H 2 1	49	142	84	71	346	187
H 2 0	50	156	74	65	345	187
H 1 9	64	147	67	66	344	187
H 1 8	61	154	74	70	359	187
H 1 7	58	154	82	68	362	187
H 1 6	45	147	86	69	347	187
H 1 5	44	156	107	64	371	187
H 1 4	36	165	115	62	378	187
H 1 3	44	170	125	64	403	186

(資料：清川村教育委員会)

6. 土木・建築

県道の状況

(令和4年3月31日現在)

No.	路線名	総延長 m	村内 橋梁延長 m	村内の 補延長 m	村内 道路延長 m	村内 総延長 m	舗装 延長 m	舗装率 %
1	60号 (厚木清川線)	9,800	12	0	1,782	1,794	1,782	100.0
2	64号線 (伊勢原津久井線)	22,800	2,429	285	12,129	14,843	12,129	100.0
3	70号線 (秦野清川線)	30,400	824	319	12,566	13,709	12,566	100.0
4	514号線 (宮ヶ瀬愛川線)	5,200	474	869	2,083	3,426	2,083	100.0
合計		68,200	3,739	1,473	28,560	33,772	28,560	100.0

(資料：県厚木土木事務所)

村道の状況

(令和4年3月31日現在)

1級

No.	路線名	供用実 道路延長 m	橋梁延長 m	未供用 延長 m	総延長 m	舗装延長 m	舗装率 %	橋梁数
1	谷太郎線	643.8	0.0	0.0	643.8	643.8	100.0	0
2	法論堂線	1132.2	18.9	0.0	1151.1	1151.1	100.0	3
3	金門線	559.8	0.0	0.0	559.8	559.8	100.0	0
4	清水ヶ丘外周線	599.7	0.0	0.0	599.7	599.7	100.0	0
5	水谷戸線	146.2	0.0	0.0	146.2	146.2	100.0	0
6	山岸外周線	1438.6	123.3	0.0	1561.9	1561.9	100.0	3
合計		4520.3	142.2	0.0	4662.5	4662.5	100.0	6

(注) 舗装延長について重複部分は上位路線に算入。

2級

No.	路線名	供用実 道路延長 m	橋梁延長 m	未供用 延長 m	総延長 m	舗装延長 m	舗装率 %	橋梁数
1	金門線	543.0	0.0	0.0	543.0	543.0	100.0	0
2	大塚戸線	645.1	8.5	0.0	653.6	653.6	100.0	1
3	高岸線	46.3	13.3	0.0	59.6	59.6	100.0	1
4	片原線	371.0	33.1	0.0	404.1	404.1	100.0	1
5	神野線	222.5	0.0	0.0	222.5	222.5	100.0	0
6	川柳線	219.6	0.0	0.0	219.6	219.6	100.0	0
7	柳梅線	234.4	34.0	0.0	268.4	268.4	100.0	1
8	中原線	134.4	0.0	0.0	134.4	134.4	100.0	0
9	門原線	213.9	0.0	0.0	213.9	213.9	100.0	0
合計		2630.2	88.9	0.0	2719.1	2719.1	100.0	4

(注) 舗装延長について重複部分は上位路線に算入。

その他

No.	路線名	供用実 道路延長 m	橋梁延長 m	未供用 延長 m	総延長 m	舗装延長 m	舗装率 %	橋梁数
1	姥石本線	109.9	0.0	812.9	922.8	0.0	0.0	0
2	たに谷戸線	26.2	5.4	249.4	281.0	5.4	1.9	1
3	寺道線	130.9	0.0	0.0	130.9	130.9	100.0	0
4	大塚戸横道線	281.0	0.0	0.0	281.0	244.3	86.9	0
5	金翅沖道線	269.2	0.0	168.9	438.1	269.2	61.4	0
6	金比羅道線	89.5	0.0	0.0	89.5	76.7	85.7	0
7	金翅稻荷近道線	0.0	0.0	109.9	109.9	0.0	0.0	0
8	金翅稻荷線	313.9	10.2	0.0	324.1	49.6	15.3	2
9	清水ヶ丘横道F線	50.2	0.0	0.0	50.2	50.2	100.0	0
10	清水ヶ丘横道E線	59.7	0.0	0.0	59.7	59.7	100.0	0
11	清水ヶ丘横道D線	76.6	0.0	0.0	76.6	76.6	100.0	0
12	清水ヶ丘横道I線	77.1	0.0	0.0	77.1	77.1	100.0	0
13	清水ヶ丘横道H線	80.7	0.0	0.0	80.7	80.7	100.0	0
14	清水ヶ丘横道G線	80.6	0.0	0.0	80.6	80.6	100.0	0
15	清水ヶ丘横道M線	62.7	0.0	0.0	62.7	62.7	100.0	0
16	清水ヶ丘横道L線	101.8	0.0	0.0	101.8	101.8	100.0	0
17	清水ヶ丘横道K線	102.4	0.0	0.0	102.4	102.4	100.0	0
18	清水ヶ丘横道J線	70.5	0.0	0.0	70.5	70.5	100.0	0
19	清水ヶ丘横道A線	112.0	0.0	0.0	112.0	112.0	100.0	0
20	清水ヶ丘縦道A線	98.6	0.0	0.0	98.6	98.6	100.0	0
21	清水ヶ丘縦道B線	69.6	0.0	0.0	69.6	69.6	100.0	0
22	清水ヶ丘横道C線	115.9	0.0	0.0	115.9	115.9	100.0	0
23	清水ヶ丘横道B線	89.7	0.0	0.0	89.7	89.7	100.0	0
24	清水ヶ丘縦道C線	57.2	0.0	0.0	57.2	57.2	100.0	0
25	清水ヶ丘中央線	152.0	0.0	0.0	152.0	152.0	100.0	0
26	清水ヶ丘縦道D線	44.0	0.0	0.0	44.0	44.0	100.0	0
27	別所線	477.9	0.0	0.0	477.9	477.9	100.0	0
28	別所上道線	179.9	0.0	0.0	179.9	110.8	61.6	0
29	八幡西道線	146.8	0.0	0.0	146.8	38.2	26.0	0
30	八幡縦道線	107.7	0.0	0.0	107.7	107.7	100.0	0
31	八幡横道線	110.0	0.0	0.0	110.0	110.0	100.0	0
32	八幡環状線	511.9	0.0	0.0	511.9	190.7	37.3	0
33	大野中央線	41.2	0.0	0.0	41.2	41.2	100.0	0
34	大野線	155.4	0.0	0.0	155.4	155.4	100.0	0
35	一尺線	357.4	0.0	0.0	357.4	264.8	74.1	0
36	中里横道線	25.6	0.0	10.2	35.8	25.6	100.0	0
37	中里縦道線	25.4	0.0	21.0	46.4	25.4	54.7	0
38	中根山手線	180.0	0.0	0.0	180.0	0.0	0.0	0
39	中里学校線	289.2	0.0	0.0	289.2	289.2	100.0	0
40	学校線	128.8	0.0	94.3	223.1	0.0	0.0	0

(注) 舗装延長について重複部分は上位路線に算入。

No.	路線名	供用実	橋梁延長	未供用	総延長	舗装延長	舗装率	橋梁数
		道路延長		延長				
		m	m	m	m	m	%	
41	中学校入口線	0.0	0.0	14.4	14.4	0.0	0.0	0
42	根岸門原線	530.0	11.8	0.0	541.8	401.5	74.1	2
43	根岸南道線	22.2	0.0	0.0	22.2	22.2	100.0	0
44	根岸北道線	51.4	0.0	0.0	51.4	51.4	100.0	0
45	根岸坂道線	180.5	0.0	20.1	200.6	0.0	0.0	0
46	中根小学校線	125.3	0.0	0.0	125.3	125.3	100.0	0
47	小学校線	80.5	0.0	75.6	156.1	80.5	100.0	0
48	門原沢線	87.0	0.0	0.0	87.0	87.0	100.0	0
49	原中央線	39.0	0.0	0.0	39.0	39.0	100.0	0
50	原横道線	164.5	0.0	0.0	164.5	150.5	91.5	0
51	役場入口線	18.6	0.0	0.0	18.6	18.6	100.0	0
52	原縦道線	218.2	0.0	0.0	218.2	218.2	100.0	0
53	正住寺線	55.6	0.0	0.0	55.6	55.6	100.0	0
54	谷戸線	227.0	0.0	0.0	227.0	227.0	100.0	0
55	谷戸横道線	37.3	0.0	0.0	37.3	37.3	100.0	0
56	谷太郎下道線	393.5	14.9	0.0	408.4	408.4	100.0	2
57	弁天線	112.0	9.4	50.9	172.3	117.3	96.6	1
58	古在家南縦道線	135.3	0.0	0.0	135.3	8.8	6.5	0
59	古在家上道線	111.5	0.0	0.0	111.5	24.4	21.9	0
60	古在家線	135.5	0.0	71.8	207.3	45.5	33.6	0
61	中川線	148.8	0.0	0.0	148.8	38.8	26.1	0
62	引留馬線	124.2	9.0	0.0	133.2	133.2	100.0	1
63	坂尻二天王線	175.3	0.0	57.4	232.7	13.2	7.5	0
64	辺室線	321.1	7.6	0.0	328.7	328.7	100.0	1
65	二天王線	127.2	12.2	0.0	139.4	139.4	100.0	1
66	辺室横道線	59.5	0.0	0.0	59.5	11.4	19.2	0
67	柿の木平線	218.4	23.8	0.0	242.2	242.2	100.0	2
68	原縦道B線	40.2	0.0	0.0	40.2	40.2	100.0	0
69	清水ヶ丘縦道E線	62.5	0.0	0.0	62.5	62.5	100.0	0
70	清水ヶ丘縦道F線	43.9	0.0	0.0	43.9	43.9	100.0	0
71	清水ヶ丘横道N線	24.6	0.0	0.0	24.6	24.6	100.0	0
72	清水ヶ丘横道O線	21.8	0.0	0.0	21.8	21.8	100.0	0
73	寺家の谷縦道線	60.6	0.0	0.0	60.6	60.6	100.0	0
74	寺家の谷横道線	23.2	0.0	0.0	23.2	23.2	100.0	0
75	別所横道線	34.1	0.0	0.0	34.1	34.1	100.0	0
76	一尺横道線	67.3	0.0	0.0	67.3	67.3	100.0	0
77	金門横道線	42.8	0.0	0.0	42.8	42.8	100.0	0
78	金門金翅沢線	18.4	0.0	0.0	18.4	18.4	100.0	0
79	下舟沢線	117.0	0.0	0.0	117.0	117.0	100.0	0
80	柿の木平上道線	66.5	0.0	0.0	66.5	66.5	100.0	0

(注) 舗装延長について重複部分は上位路線に算入。

No.	路線名	供用実	橋梁延長	未供用	総延長	舗装延長	舗装率	橋梁数
		道路延長		延長				
		m	m	m	m	m	%	
81	金翅沖横道線	48.2	0.0	0.0	48.2	48.2	100.0	0
82	原南線	115.7	0.0	0.0	115.7	115.7	100.0	0
83	門原東線	49.4	0.0	0.0	49.4	49.4	100.0	0
84	操矢の原A線	62.9	0.0	0.0	62.9	62.9	100.0	0
85	北の垣戸沖道線	41.8	0.0	0.0	41.8	41.8	100.0	0
86	操矢の原B線	89.3	0.0	0.0	89.3	89.3	100.0	0
87	操矢の原C線	35.5	0.0	0.0	35.5	35.5	100.0	0
88	操矢の原D線	93.8	0.0	0.0	93.8	93.8	100.0	0
89	稲荷垣戸C線	31.8	0.0	0.0	31.8	31.8	100.0	0
90	稲荷垣戸D線	25.6	0.0	0.0	25.6	25.6	100.0	0
91	稲荷垣戸線	182.1	21.1	53.1	256.3	203.2	100.0	1
92	明神線	197.8	0.0	0.0	197.8	197.8	100.0	0
93	稲荷垣戸南線	142.3	0.0	15.7	158.0	0.0	0.0	0
94	舟沢線	391.4	0.0	0.0	391.4	391.4	100.0	0
95	東舟沢線	47.0	0.0	145.1	192.1	47.0	100.0	0
96	蓮久寺線	98.8	0.0	38.0	136.8	98.8	100.0	0
97	操矢の原上道線	276.5	2.2	0.0	278.7	278.7	100.0	1
98	寺鐘線	168.4	25.5	0.0	193.9	193.9	100.0	1
99	寺鐘東線	134.0	0.0	31.2	165.2	58.5	43.7	0
100	寺鐘西線	102.4	0.0	0.0	102.4	102.4	100.0	0
101	北の垣戸線	175.3	0.0	0.0	175.3	175.3	100.0	0
102	むじな坂線	182.3	4.0	549.7	736.0	4.0	2.2	1
103	御門下道線	98.7	0.0	0.0	98.7	34.6	35.1	0
104	御門線	141.6	0.0	0.0	141.6	141.6	100.0	0
105	宮野下道線	91.1	0.0	0.0	91.1	91.1	100.0	0
106	宮野線	217.9	0.0	0.0	217.9	217.9	100.0	0
107	宮野上道線	392.5	0.0	0.0	392.5	170.3	43.4	0
108	多賀明神線	78.3	0.0	0.0	78.3	22.7	29.0	0
109	水谷戸東線	55.5	0.0	0.0	55.5	55.5	100.0	0
110	御所垣戸線	248.0	0.0	0.0	248.0	248.0	100.0	0
111	石春線	141.9	0.0	0.0	141.9	141.9	100.0	0
112	宮下線	124.8	6.0	0.0	130.8	82.0	62.7	1
113	忠魂碑線	68.5	0.0	28.3	96.8	68.5	100.0	0
114	グランド線	270.9	0.0	0.0	270.9	270.9	100.0	0
115	新屋敷線	302.8	0.0	0.0	302.8	302.8	100.0	0
116	新屋敷縦道線	61.8	0.0	0.0	61.8	61.8	100.0	0
117	柳梅東道線	203.7	0.0	0.0	203.7	203.7	100.0	0
118	柳梅縦道線	78.9	0.0	0.0	78.9	60.2	76.3	0
119	柳梅北線	50.2	0.0	0.0	50.2	7.4	14.7	0
120	神野南線	149.2	0.0	0.0	149.2	71.1	47.7	0

(注) 舗装延長について重複部分は上位路線に算入。

No.	路線名	供用実 道路延長 m	橋梁延長 m	未供用 延長 m	総延長 m	舗装延長 m	舗装率 %	橋梁数
121	川柳北線	194.5	0.0	0.0	194.5	194.5	100.0	0
122	石豊線	114.1	0.0	0.0	114.1	114.1	100.0	0
123	片原柳梅界線	174.6	0.0	0.0	174.6	136.3	78.0	0
124	幼稚園線	102.2	0.0	0.0	102.2	89.8	87.9	0
125	岩村線	92.7	0.0	0.0	92.7	63.5	68.5	0
126	下原下道線	59.2	0.0	0.0	59.2	59.2	100.0	0
127	三浦線	132.5	0.0	0.0	132.5	63.7	48.1	0
128	荒井線	55.1	10.5	0.0	65.6	65.6	100.0	1
129	曲師宿線	41.1	0.0	0.0	41.1	41.1	100.0	0
130	所根線	206.2	0.0	0.0	206.2	98.8	47.9	0
131	雑司場線	38.7	0.0	0.0	38.7	0.0	0.0	0
132	坂尻上道線	137.5	0.0	0.0	137.5	27.4	19.9	0
133	旧宮ヶ瀬線	500.2	0.0	2704.7	3204.9	500.2	100.0	0
134	法論堂旧道線	327.5	5.3	0.0	332.8	9.9	2.9	1
135	法論堂上道線	200.8	0.0	0.0	200.8	138.0	68.7	0
136	法論堂縦道線	46.7	0.0	0.0	46.7	46.7	100.0	0
137	操矢の原縦道線	68.1	0.0	0.0	68.1	68.1	100.0	0
138	滝の沢A線	195.2	0.0	0.0	195.2	195.2	100.0	0
139	滝の沢B線	222.9	0.0	0.0	222.9	222.9	100.0	0
140	滝の沢C線	36.6	0.0	0.0	36.6	36.6	100.0	0
141	滝の沢D線	25.3	0.0	0.0	25.3	25.3	100.0	0
142	片原横道線	24.6	0.0	0.0	24.6	24.6	100.0	0
143	柳梅西線	64.0	0.0	0.0	64.0	64.0	100.0	0
144	操矢の原中央線	89.8	0.0	0.0	93.7	89.8	100.0	0
145	操矢の原下道線	60.0	0.0	0.0	60.0	60.0	100.0	0
146	舟沢横道線	21.0	0.0	0.0	21.0	21.0	100.0	0
147	下舟沢稻荷垣戸線	414.4	75.3	0.0	489.7	489.7	100.0	2
148	南沢線	516.8	0.0	0.0	516.8	516.8	100.0	0
149	中根久保下線	116.3	0.0	0.0	116.3	116.3	100.0	0
150	稻荷垣戸北線	85.7	0.0	0.0	85.7	85.7	100.0	0
151	稻荷垣戸A線	57.6	0.0	0.0	57.6	57.6	100.0	0
152	稻荷垣戸B線	67.1	0.0	0.0	67.1	67.1	100.0	0
153	原下線	0.0	0.0	147.6	147.6	0.0	0.0	0
154	原下外周線	132.4	0.0	268.8	401.2	132.4	100.0	0
155	原下片原中央線	598.6	35.6	0.0	634.2	634.2	100.0	1
156	片原北線	453.9	0.0	0.0	453.9	453.9	100.0	0
157	新屋敷A線	68.2	0.0	0.0	68.2	68.2	100.0	0
158	新屋敷B線	48.4	0.0	0.0	48.4	48.4	100.0	0
159	柿坂あすなろ線	176.8	0.0	0.0	176.8	176.8	100.0	0
160	寺家の谷線	290.7	0.0	0.0	290.7	101.1	34.7	0

(注) 舗装延長について重複部分は上位路線に算入。

No.	路線名	供用実 道路延長 m	橋梁延長 m	未供用 延長 m	総延長 m	舗装延長 m	舗装率 %	橋梁数
161	柿坂大六天線	146.2	0.0	0.0	146.2	146.2	100.0	0
162	北原西横道線	107.2	0.0	0.0	107.2	107.2	100.0	0
163	北原西中央線	336.1	0.0	0.0	342.3	336.1	100.0	0
164	北原西湖岸線	198.8	0.0	0.0	198.8	198.8	100.0	0
165	北原東横道C線	30.4	0.0	0.0	30.4	30.4	100.0	0
166	北原東横道B線	31.3	0.0	0.0	31.3	31.3	100.0	0
167	北原東横道A線	29.1	0.0	0.0	29.1	29.1	100.0	0
168	北原東横道D線	64.1	0.0	0.0	64.1	64.1	100.0	0
169	北原東湖岸線	240.6	0.0	0.0	240.6	240.6	100.0	0
170	春の木丸横道C線	26.4	0.0	0.0	26.4	26.4	100.0	0
171	春の木丸横道B線	26.7	0.0	0.0	26.7	26.7	100.0	0
172	春の木丸横道A線	26.7	0.0	0.0	26.7	26.7	100.0	0
173	春の木丸湖岸線	315.1	0.0	0.0	315.1	315.1	100.0	0
174	春の木丸中央線	219.1	0.0	0.0	219.1	219.1	100.0	0
175	春の木丸横道D線	15.0	0.0	0.0	15.0	15.0	100.0	0
176	春の木丸横道E線	42.8	0.0	0.0	42.8	42.8	100.0	0
177	小中沢線	46.7	0.0	0.0	46.7	46.7	100.0	0
178	宮の平A線	130.6	0.0	0.0	130.6	130.6	100.0	0
179	宮の平B線	77.8	0.0	0.0	77.8	77.8	100.0	0
180	宮の平C線	89.2	0.0	0.0	89.2	89.2	100.0	0
181	北原西A線	76.9	0.0	0.0	76.9	76.9	100.0	0
	合計	23984.8	289.8	5739.0	30023.7	20040.9	83.9	23

(注) 舗装延長について重複部分は上位路線に算入。

(資料：まちづくり課)

県道の橋梁

(令和4年3月31日現在)

路線名	橋梁名	架設年度	延長(橋長)	幅員	橋梁上部構造
伊勢原 津久井線	境橋	…	4	5.0	
	駒ヶ橋	S 2	5	6.5	コンクリート橋
	湯出川橋	S 4 6	15	9.5	コンクリート橋
	中川線	S 4 2	11	6.5	コンクリート橋
	坂本橋	S 4 5	13	9.5	コンクリート橋
	土山峠橋	S 6 0	99	9.0	鋼 橋
	川弟橋	H 1	179	8.8	混 合 橋
	七曲橋	H 1	109	8.8	鋼 橋
	七曲栈道	H 1	51	9.0	コンクリート橋
	仏果沢橋	H 3	99	9.0	鋼 橋
	湯場橋	S 6 2	55	9.0	鋼 橋
	東沢橋	H 5	120	8.8	鋼 橋
	石転橋	S 6 2	71	9.0	鋼 橋
	夕ヶ橋	H 3	75	9.0	混 合 橋
	上村橋	H 2	134	8.8	鋼 橋
	大棚沢橋	H 4	360	8.8	鋼 橋
	岩道橋	H 6	55	9.0	鋼 橋
	岩道一号線	H 5	32	9.0	鋼 橋
	向橋	H 3	220	8.8	鋼 橋
	宮ヶ瀬やまびこ大橋	S 6 3	245	8.8	コンクリート橋
	及沢一号橋	S 6 0	48	9.2	コンクリート橋
	及沢橋	S 6 0	113	10.3	鋼 橋
	春の木丸橋	S 6 0	105	9.8	鋼 橋
春の木丸一号橋	S 6 0	60	10.0	コンクリート橋	
虹の大橋	S 6 0	330	10.0	鋼 橋	
秦野 清川線	札掛橋	S 4 2	21	6.0	コンクリート橋
	柳橋	H 6	5	4.5	コンクリート橋
	龍臥橋	H 8 補修	13	4.1	コンクリート橋
	吉田橋	H 5	6	4.5	コンクリート橋
	大洞橋	S 3 6	7	4.3	コンクリート橋
	栃の木橋	H 6	15	4.0	コンクリート橋
	紅葉橋	S 3 6	6	5.5	コンクリート橋
	塩水橋	S 3 6	18	6.0	鋼 橋
	桶小屋橋	S 3 6	9	6.0	コンクリート橋
	青宇治橋	S 4 7	20	7.5	コンクリート橋
	無名橋	…	3	3.4	コンクリート橋
	南沢橋	S 4 3	5	6.0	コンクリート橋
	井戸沢橋	S 1 7	6	5.4	コンクリート橋
	前沢橋	S 4 2	9	6.0	コンクリート橋
	長者橋	H 1	7	7.0	コンクリート橋
	大門橋	S 6 3	91	8.3	鋼 橋
	大門栈道	S 6 2	199	8.3	コンクリート橋
	御殿橋	S 5 8	36	9.0	鋼 橋
	釜田川橋	S 6 3	99	8.8	鋼 橋

路線名	橋梁名	架設年度	延長(橋長)	幅員	橋梁上部構造
秦野 清川線	吹風橋	S 6 3	33	9.0	コンクリート橋
	橋の沢橋	S 5 9	49	9.0	鋼 橋
	山王橋	S 6 3	62	8.7	コンクリート橋
	山の神橋	H 2	57	8.3	コンクリート橋
	熊野橋	S 6 0	48	9.0	鋼 橋
厚木清川線	御門橋	H 2 9	12	12.0	コンクリート橋
宮ヶ瀬 愛川線	岩沢橋	S 5 9	57	9.0	鋼 橋
	鷺ヶ沢橋	S 5 9	111	8.8	鋼 橋
	スズタケ橋	S 6 3	40	9.0	鋼 橋
	檜の木橋	H 1	44	9.0	鋼 橋
	下山橋	H 1	111	8.8	コンクリート橋
	山吹橋	H 2	40	9.0	鋼 橋
	梅の木橋	H 7	71	11.1	鋼 橋

(資料：県厚木土木事務所)

県道のトンネル

(令和4年3月31日現在)

路線名	トンネル名	竣工年度	延長	車道幅員	覆工別
伊勢原 津久井線	向山トンネル	H 5	194	6.0	コンクリート巻
	春ノ木丸トンネル	S 5 8	91	7.0	コンクリート巻
秦野清川線	大洞トンネル	H 5	50	5.5	コンクリート巻
	塩水トンネル	S 1 0	25	3.7	吹付コンクリート巻
	吹風トンネル	S 6 2	244	6.0	コンクリート巻
宮ヶ瀬 愛川線	宮ヶ瀬トンネル	S 6 2	500	8.5	コンクリート巻
	梅の木トンネル	H 4	185	8.5	コンクリート巻
	石小屋トンネル	H 6	368	8.5	コンクリート巻

(資料：県厚木土木事務所)

村道の橋梁

(令和4年3月31日現在)

No.	橋梁名	路線名	箇所	延長	永久橋	木橋	混合橋	自動車 交通不能	竣工年月日
1	一ノ瀬橋	法論道旧道線	煤ヶ谷3179-1	5.3	○			○	
2	経石橋	法論道線	3195-1	6.2	○				
3	法論堂橋	法論道線	3227-2	5.7	○				
4	上河原橋	柿の木平線	2950-4	12.6	○				S 5 7
5	下河原橋	柿の木平線	2946-6	11.2	○				S 5 7
6	上二天王橋	二天王線	3316-1	12.2	○				S 5 8
7	二天王橋	辺室線	3316-5	7.6	○				S 3 7
8	雑司場橋	法論道線	3435-1	7.0	○				S 5
9	引留馬橋	引留馬線	3446-1	9.0	○				S 3 7
10	高岸橋	高岸線	2720-4	13.3	○				H 4
11	弁天橋	弁天線	2511-6	9.4	○			○	S 5 7
12	水の尻沢橋	谷太郎下道線	2501	9.6	○				S 5 8
13	不動沢橋	谷太郎下道線	2461	5.3	○				
14	門原橋	根岸門原線	2055	4.0	○			○	
15	片原橋	片原線	1896-3	33.1	○				H 1 2
16	明神橋	稻荷垣戸線	4202	21.1	○				
17	無名	操矢の原上道線	25-乙	2.2	○				
18	柳梅橋	柳梅線	1548-2	34.0	○				H 8
19	宮ノ下橋	宮下線	煤ヶ谷1115-2	6.0	○			○	
20	寺鐘橋	寺鐘線	286-口	25.5	○				H 8
21	むじな坂橋	むじな坂線	299-1	4.0	○				
22	寺下橋	たに谷戸線	861-2	5.4	○			○	
23	三浦尻橋	大塚戸線	1064-口	8.5	○				S 6 1
24	稻荷橋	金翅稻荷線	976	5.6	○			○	
25	浅間橋	金翅稻荷線	932	4.6	○				
26	荒井橋	荒井線	2681	10.5	○				
27	根岸橋	山岸外周線		24.8	○				H 1
28	門原大橋	山岸外周線	2032	60.0	○				S 6 3
29	寺家の谷橋	山岸外周線		38.5	○				H 4
30	才戸橋	根岸門原線		7.8	○				H 5
31	南沢橋	下舟沢稻荷垣戸線	4291-11	30.0	○				H 8
32	舟沢橋	下舟沢稻荷垣戸線	1-乙	45.3	○				H 9
33	新片原橋	原下片原中央線	2094-2	34.8	○				H 1 8

(資料：まちづくり課)

建築確認件数の推移

年度 \ 区分	専用住宅	兼用住宅	その他
R 3	2	0	4
R 2	4	0	3
R 元	5	0	0
H 3 0	5	0	5
H 2 9	6	0	7
H 2 8	11	1	4
H 2 7	8	0	1
H 2 6	8	0	2
H 2 5	16	0	1
H 2 4	6	1	5
H 2 3	14	0	2
H 2 2	10	0	4

(資料：まちづくり課)

勤労者等住宅資金利子補給の状況

年度 \ 区分	件数 (件)	金額 (円)
R 3	21	1,130,700
R 2	17	1,031,000
R 元	28	1,474,500
H 3 0	28	1,780,900
H 2 9	25	1,506,100
H 2 8	24	1,343,300
H 2 7	24	1,249,700
H 2 6	21	1,437,300
H 2 5	28	1,562,300
H 2 4	33	1,943,100
H 2 3	32	1,856,100
H 2 2	48	2,849,400
H 2 1	53	3,074,500

(資料：まちづくり課)

地球温暖化対策事業補助制度の状況

年度	区分	太陽光発電設備		太陽熱利用設備	
		件数	金額 (円)	件数	金額 (円)
R 3		1	50,000	0	0
R 2		0	0	0	0
R 元		1	50,000	0	0
H 3 0		1	52,000	0	0
H 2 9		5	250,000	0	0
H 2 8		3	156,000	0	0
H 2 7		3	125,000	1	30,000
H 2 6		2	89,000 (内県補助金 0)	0	0

年度	区分	木質バイオマスストーブ		電気自動車	
		件数	金額 (円)	件数	金額 (円)
R 3		0	0	1	50,000
R 2		1	50,000	0	0
R 元		1	50,000	1	50,000
H 3 0		0	0	0	0
H 2 9		0	0	1	50,000
H 2 8		1	70,000	0	0
H 2 7		2	140,000	0	0
H 2 6		4	280,000	0	0

(資料：税務住民課)

村営住宅の整備状況

(一般住宅)

(令和4年3月31日現在)

区分	名称	宮の平村営住宅		大野村営住宅	
		第1号棟	第2号棟	第1号棟	第2号棟
番号		第1号棟	第2号棟	第1号棟	第2号棟
建築主体		村		村	
建築年度		平成7年度		平成11年度	
敷地面積		153.76㎡	153.76㎡	110.45㎡	137.43㎡
建築面積		54.65㎡	54.65㎡	49.19㎡	44.71㎡
延べ面積		82.26㎡	82.26㎡	82.80㎡	79.80㎡
構造		木造		木造	
階数		2階		2階	
間取り		3LDK		3LDK	
家賃	(清川村村営住宅条例による)	月額5万円～7万円		月額5万円～7万円	

区分	名称	舟沢村営住宅	
		第2号棟	第3号棟
番号		第2号棟	第3号棟
建築主体		村	
建築年度		平成25年度	
敷地面積		193.23㎡	145.24㎡
建築面積		47.46㎡	47.46㎡
延べ面積		87.20㎡	87.20㎡
構造		木造	
階数		2階	
間取り		3LDK	
家賃	(清川村村営住宅条例による)	月額5万円～7万円	

(資料：まちづくり課)

(借上型住宅)

(令和4年3月31日現在)

区分	名称	柳梅村営住宅	金翅村営住宅
建築主体		民間	民間
建築年度		平成22年度	平成22年度
敷地面積		180.62m ²	132.71m ²
建築面積		37.84m ²	38.09m ²
延床面積		72.45m ²	72.87m ²
構造		木造	木造
階数		2階	2階
間取り		2LDK	2LDK
家賃	(清川村村営住宅条例による)	月額5万円～7万円	月額5万円～7万円

区分	名称	片原村営住宅	根岸村営住宅
建築主体		民間	民間
建築年度		平成22年度	平成23年度
敷地面積		144.06m ²	144.91m ²
建築面積		39.75m ²	47.20m ²
延床面積		76.19m ²	77.84m ²
構造		木造	木造
階数		2階	2階
間取り		2LDK	3DK
家賃	(清川村村営住宅条例による)	月額5万円～7万円	月額5万円～7万円

区分	名称	原村営住宅	舟沢村営住宅第1号棟
建築主体		民間	民間
建築年度		平成24年度	平成24年度
敷地面積		165.27m ²	145.01m ²
建築面積		44.71m ²	37.26m ²
延床面積		76.58m ²	74.52m ²
構造		木造	木造
階数		2階	2階
間取り		3LDK	2DK
家賃	(清川村村営住宅条例による)	月額5万円～7万円	月額5万円～7万円

区分	名称	舟沢村営住宅第4号棟
建築主体		民間
建築年度		平成25年度
敷地面積		150.46m ²
建築面積		38.09m ²
延床面積		70.38m ²
構造		木造
階数		2階
間取り		2LDK
家賃	(清川村村営住宅条例による)	月額5万円～7万円

(資料：まちづくり課)

(子育て世代型住宅)

(令和4年3月31日現在)

区分	名称	プレミアム中根A棟		プレミアム中根B棟	
		1号	2号	1号	2号
番号		1号	2号	1号	2号
建築主体		村		村	
建築年度		平成28年度		平成28年度	
敷地面積		252.54㎡		237.16㎡	
建築面積		82.14㎡		84.07㎡	
延べ面積		79.09㎡	79.09㎡	80.45㎡	80.45㎡
構造		軽量鉄骨造		軽量鉄骨造	
階数		2階		2階	
間取り		2LDK		2LDK	
家賃 <small>(清川村村営住宅条例による)</small>		月額5万円～7万円		月額5万円～7万円	
共益費 <small>(清川村村営住宅条例による)</small>		月額3,500円		月額3,500円	

区分	名称	プレミアム中根C棟		プレミアム中根D棟	
		1号	2号	1号	2号
番号		1号	2号	1号	2号
建築主体		村		村	
建築年度		平成29年度		平成29年度	
敷地面積		329.28㎡		384.90㎡	
建築面積		80.11㎡		84.79㎡	
延べ面積		78.08㎡	78.08㎡	80.49㎡	80.49㎡
構造		軽量鉄骨造		軽量鉄骨造	
階数		2階		2階	
間取り		2LDK		2LDK	
家賃 <small>(清川村村営住宅条例による)</small>		月額5万円～7万円		月額5万円～7万円	
共益費 <small>(清川村村営住宅条例による)</small>		月額3,500円		月額3,500円	

(資料：まちづくり課)

区分		名称		プレミール中根E棟		プレミール中根F棟	
番	号	1号	2号	1号	2号	1号	2号
建	築	主 体		村		村	
建	築	年 度		平成29年度		平成29年度	
敷	地	面 積		426.60㎡		462.54㎡	
建	築	面 積		83.87㎡		80.45㎡	
延	べ	面 積		81.19㎡	81.19㎡	80.11㎡	80.11㎡
構		造		軽量鉄骨造		軽量鉄骨造	
階		数		2階		2階	
間	取	り		2LDK		2LDK	
家賃	(清川村村営住宅条例による)			月額5万円～7万円		月額5万円～7万円	
共益費	(清川村村営住宅条例による)			月額3,500円		月額3,500円	

区分		名称		プレミール中根G棟	
番	号	1号	2号		
建	築	主 体		村	
建	築	年 度		平成29年度	
敷	地	面 積		512.97㎡	
建	築	面 積		80.45㎡	
延	べ	面 積		80.11㎡	80.11㎡
構		造		軽量鉄骨造	
階		数		2階	
間	取	り		2LDK	
家賃	(清川村村営住宅条例による)			月額5万円～7万円	
共益費	(清川村村営住宅条例による)			月額3,500円	

(資料：まちづくり課)

(空き家活用型住宅)

(令和4年3月31日現在)

区分	名称	清水ヶ丘村営住宅
建 築 主 体		民間
建 築 年 度		平成7年度
敷 地 面 積		106.99m ²
建 築 面 積		45.17m ²
延 床 面 積		83.86m ²
構 造		木造
階 数		2階
間 取 り		4DK
家 賃		月額6万円

(資料：まちづくり課)

7. 水道・下水道

簡易水道の推移

(各年度末現在)

区分 \ 年度	R 3	R 2	R 元	H 3 0
人口 人	2,837	2,877	2,923	2,959
計画給水人口 人	5,000	5,000	5,000	5,000
給水人口 人	2,766	2,808	2,859	2,891
導水管延長 m	6,284	6,284	6,284	6,284
配水管延長 m	31,520	31,431	31,403	31,403
浄水場数 ヶ所	1	1	1	1
配水池数 ヶ所	2	2	2	2
配水能力 (日最大) m ³	3,250	3,250	3,250	3,250
年間総配水量 m ³	574,063	564,399	567,366	647,466
一日最大配水量 m ³	2,142	2,034	2,044	2,129
年間総有収水量 m ³	446,757	421,582	426,941	431,825
給水原価 円	191.76	92.43	87.65	85.12
供給単価 円	117.59	109.28	122.51	121.00

(資料：まちづくり課)

下水道の推移

(各年度末現在)

区分 \ 年度	R 3	R 2	R 元	H 3 0
人口 人	2,837	2,877	2,923	2,959
計画処理人口 人	3,400	3,400	3,400	3,400
処理人口 人	2,767	2,810	2,856	2,888
排水管延長 m	35,487	35,487	35,487	35,408
ポンプ場数 ヶ所	1	1	1	1
計画処理能力 m ³	2,100	2,100	2,100	2,100
年間有収水量 m ³	364,975	362,561	362,895	366,977
日最大処理水量 (晴天時) m ³	2,533	2,096	2,610	1,370
人口普及率 %	97.5	97.7	97.7	97.6

※平成9年9月1日供用開始
(資料：まちづくり課)

8. 社会福祉

身体障害児者の状況

(各年度4月1日現在)

区分		年度					
		R 3	R 2	R 元	H 3 0	H 2 9	H 2 8
視 覚 障 害		6	6	6	6	5	5
聴 覚 障 害		6	6	5	5	5	6
音声言語機能		0	0	0	0	0	0
肢体不自由		52	56	57	58	62	65
内 部 障 害		27	32	29	29	26	27
合 計		91	100	97	98	98	103

(資料：保健福祉課)

知的障害児者の状況

(各年度4月1日現在)

区分		年度					
		R 3	R 2	R 元	H 3 0	H 2 9	H 2 8
A 1	18歳未満	0	1	1	2	3	3
	18歳以上	6	5	5	6	6	6
A 2	18歳未満	1	1	1	1	1	1
	18歳以上	3	3	3	5	5	5
B 1	18歳未満	0	0	0	0	0	0
	18歳以上	12	12	12	12	11	11
B 2	18歳未満	6	5	2	3	4	4
	18歳以上	9	8	8	6	5	5
計	18歳未満	8	7	4	6	8	8
	18歳以上	29	28	28	29	27	27
合 計		37	35	32	35	35	35

(資料：保健福祉課)

等級別身体障害児者の状況

(令和3年4月1日現在)

区分	級						合計
	1級	2級	3級	4級	5級	6級	
視覚障害	1	2	2	0	1	0	6
聴覚障害	1	0	1	3	0	1	6
音声言語機能	0	0	0	0	0	0	0
肢体不自由	10	6	10	19	6	1	52
内部障害	17	0	5	5	0	0	27
合計	29	8	18	27	7	2	91

(資料：保健福祉課)

身体障害児者福祉手当支給状況

区分	1級 30,000円		2級 25,000円		3級 20,000円		4級 10,000円		5級 7,000円		6級 5,000円		合計	
	人数	支給額(円)	人数	支給額(円)	人数	支給額(円)	人数	支給額(円)	人数	支給額(円)	人数	支給額(円)	人数	支給額(円)
R 3	29	870,000	7	175,000	16	320,000	26	260,000	7	49,000	2	10,000	87	1,684,000
R 2	33	990,000	9	225,000	18	360,000	27	270,000	7	49,000	1	5,000	95	1,899,000
R 元	31	930,000	9	225,000	17	340,000	26	260,000	7	49,000	0	0	90	1,804,000
H30	35	1,050,000	8	200,000	13	260,000	25	250,000	6	42,000	1	5,000	88	1,807,000

(資料：保健福祉課)

知的障害児者福祉手当支給状況

区分	A1・A2 30,000円		B1・中 25,000円		B2 15,000円		合計	
	人数	支給額(円)	人数	支給額(円)	人数	支給額(円)	人数	支給額(円)
R 3	9	270,000	10	250,000	15	225,000	34	745,000
R 2	9	270,000	10	250,000	13	195,000	32	715,000
R 元	9	270,000	10	250,000	10	150,000	29	670,000
H30	11	330,000	11	275,000	9	135,000	31	740,000

(資料：保健福祉課)

精神障害者福祉手当支給状況

区分	1級 30,000円		2級 25,000円		3級 15,000円		合計	
	人数	支給額(円)	人数	支給額(円)	人数	支給額(円)	人数	支給額(円)
R 3	6	180,000	16	400,000	9	135,000	31	715,000
R 2	6	180,000	17	425,000	8	120,000	31	725,000
R 元	6	180,000	16	400,000	7	105,000	29	685,000
H30	5	150,000	12	300,000	11	165,000	28	615,000

(資料：保健福祉課)

寝たきり老人等介護者福祉手当支給状況

区分	人数	支給額(円)
R 3	17	850,000
R 2	14	700,000
R 元	15	750,000
H30	15	750,000

※支給額は年2回支給の合計額で、人数は延べ人数 (資料：保健福祉課)

母子福祉手当支給状況

区分 年度	子1人 15,000円		子2人 20,000円		子3人以上25,000円～		合計	
	人数	支給額 (円)	人数	支給額 (円)	人数	支給額 (円)	人数	支給額 (円)
R 3	10	150,000	5	100,000	2	50,000	17	300,000
R 2	12	180,000	5	100,000	2	50,000	19	330,000
R 元	8	120,000	6	120,000	2	50,000	16	290,000
H 3 0	8	120,000	6	120,000	2	50,000	16	290,000
H 2 9	10	150,000	5	100,000	2	50,000	17	300,000
H 2 8	11	165,000	3	60,000	2	50,000	16	275,000

(資料：保健福祉課)

ひとり親家庭等医療費助成の状況

(各年度1月1日現在)

年度	区分	世帯数	人数
R 3		13	33
R 2		16	41
R 元		20	52
H 3 0		18	47
H 2 9		15	38
H 2 8		15	38

(資料：保健福祉課)

敬老祝金支給の状況

(支給基準日 各年度9月15日現在)

区分 年度	77歳			88歳			90歳			95歳以上			合計 (円)
	人数	単価	計	人数	単価	計	人数	単価	計	人数	単価	計	
R 3	43	祝品	120,000	12	10,000	120,000	10	10,000	100,000	14	10,000	140,000	360,000
										100歳を迎える日			
										0	30,000	0	
R 2	39	祝品	150,000	15	10,000	150,000	10	10,000	100,000	18	10,000	180,000	490,000
										100歳を迎える日			
										2	30,000	60,000	
R 元	48	祝品	120,000	12	10,000	120,000	9	10,000	90,000	16	10,000	160,000	370,000
										100歳を迎える日			
										0	30,000	0	
H 3 0	34	5,000	170,000	14	10,000	140,000	14	10,000	140,000	12	10,000	120,000	570,000
										100歳を迎える日			
										0	30,000	0	

(資料：保健福祉課)

長寿夫妻記念品の贈呈者(組)数の推移

区分	年度	R 3	R 2	R 元	H 3 0	H 2 9	H 2 8	H 2 7	H 2 6	H 2 5	H 2 4
結婚50周年		10	4	2	5	3	5	1	4	3	1
結婚60周年		4	1	0	3	2	1	0	1	1	1
結婚70周年		0	0	0	0	1	0	0	1		

(資料：保健福祉課)

保育所入所児童の状況

(各年度4月1日現在)

年度 区分	R 3	R 2	R 元	H 3 0	H 2 9	H 2 8
3歳未満児	15	18	15	11	12	11
3歳児	8	7	4	11	6	9
4歳以上児	17	13	16	16	16	15
合計	40	38	35	38	34	35

※H29年度より小規模保育施設入所児童含む

(資料：保健福祉課)

放課後児童クラブ入所児童の状況

(各年度4月1日現在)

年度 区分	R 3	R 2	R 元	H 3 0	H 2 9	H 2 8
緑小学校	28	28	21	24	29	29
宮ヶ瀬小学校	0	0	0	0	0	0
合計	28	28	21	24	29	29

(資料：保健福祉課)

小児医療費助成事業の状況

年度 区分	R 3	R 2	R 元	H 3 0	H 2 9	H 2 8
件数	4,040	3,490	4,389	4,256	3,909	4,013
助成額(円)	8,362,299	7,611,406	8,317,146	8,394,252	9,145,467	8,344,530

(資料：保健福祉課)

避難行動要支援者名簿登載者数の状況／

ひとり暮らし高齢者の状況（R元以前）

(各年度4月1日現在)

年度 区分	R 3	R 2	R 元	H 3 0	H 2 9	H 2 8
人数	26	40	179	167	117	102

(資料：保健福祉課)

寝たきり高齢者の状況

(各年度4月1日現在)

年度 区分	R 3	R 2	R 元	H 3 0	H 2 9	H 2 8
人数	14	9	13	11	9	11

(資料：保健福祉課)

老人クラブの加入状況

(各年度7月1日現在)

年度 区分	R 3	R 2	R 元	H 3 0	H 2 9	H 2 8
ク ラ ブ 数	3	3	3	3	3	3
男 (人)	11	15	18	16	16	14
女 (人)	59	56	57	57	56	59
合 計 (人)	70	71	75	73	72	73

(資料：保健福祉課)

福祉給食サービスの利用状況

年度 区分	R 3	R 2	R 元	H 3 0	H 2 9	H 2 8
利 用 者 数	36	32	31	36	31	34
実 施 回 数	97	99	97	97	96	97
配 食 数	2,293	2,049	2,073	1,904	1,887	1,922

(資料：保健福祉課)

緊急通報装置設置の状況

(各年度10月1日現在)

年度 区分	R 3	R 2	R 元	H 3 0	H 2 9	H 2 8
世 帯 数	0	0	1	0	1	1

(資料：保健福祉課)

国民健康保険加入・給付状況

(各年度末現在)

年度		R 3	R 2	R 元	H 3 0
区分					
被保険者世帯数 (戸)		490	501	499	514
被保険者数 (人)		769	789	775	840
加入率	世帯 (%)	39.01	39.39	39.67	40.86
	人員 (%)	26.73	26.99	24.53	26.59
療養諸費等	件数 (件)	12,075	11,136	12,667	13,307
	費用額 (円)	333,678,042	301,020,363	298,645,508	324,615,508
	保険者負担 (円)	245,932,314	219,005,474	218,634,460	236,151,099
	日数 (日)	16,937	15,266	16,269	17,538
	一人当たり 費用額 (円)	433,912	381,521	385,349	386,447

(資料：税務住民課)

後期高齢者医療加入・給付状況

(各年度末現在)

年度		R 3	R 2	R 元	H 3 0
区分					
神奈川県全体 被保険者数 (人)		1,199,011	1,165,331	1,150,725	1,117,936
うち村被保険者数 (人)		475	465	462	455
被保険者数割合 (%)		0.04	0.04	0.04	0.04
延件数 (件)		10,759	10,555	11,359	10,793
費用額 (千円)		360,499	360,779	401,894	364,954
一人当たり 費用額 (円)		758,945	775,869	869,900	802,097

(資料：税務住民課)

生活保護の状況

(各年度末現在)

区分 \ 年度	R 2	R 元	H 3 0	H 2 9	H 2 8
生活扶助費（円）	11,354,117	11,462,167	12,522,388	12,281,915	10,478,679
住宅扶助費（円）	4,379,273	5,258,881	5,537,060	5,783,723	4,620,286
教育扶助費（円）	0	0	355,915	201,430	0
医療扶助費（円）	320,756	448,278	362,702	372,284	223,750
介護扶助費（円）	28,200	13,200	11,100	10,800	2,200
出産扶助費（円）	0	0	0	0	0
生業扶助費（円）	0	0	0	0	0
葬祭扶助費（円）	182,900	0	433,370	0	0
施設事務費（円）	0	0	0	0	0
総 額（円）	16,265,246	17,182,526	19,222,535	18,650,152	15,324,915
被保護世帯数	23	16	24	26	21
人 員	27	21	26	30	21
保護率（‰）	8.87	6.83	8.35	9.56	6.63

(資料：神奈川県厚木保健福祉事務所)

国民年金加入の推移

適用関係

(各年度末現在)

区分 \ 年度	R 3	R 2	R 元	H 3 0	H 2 9
被保険者数	491	505	511	543	538
第1号被 保険者	強 制	340	334	333	355
	任 意	5	5	5	4
	計	345	339	338	359
第3号被保険者数	146	166	173	184	173
推定被保険者数	—	—	—	—	—
適用率（％）	—	—	—	—	—

保険料関係

区分 \ 年度	R 3	R 2	R 元	H 3 0	H 2 9
免除者 数	法 免	59	59	52	56
	申 免	34	35	44	40
	計	93	94	96	96
免除率（％）	42.1	40.4	37.8	38.6	33.2
収納率（％）	73.2	72.3	70.3	68.7	68.4

(資料：日本年金機構)

国民年金給付の推移

(各年度末現在)

年度	区分	A 老齢年金		B 通算老齢年金		C 5年年金	
		件数	金額 (円)	件数	金額 (円)	件数	金額 (円)
R 3		7	3,044,323	7	1,348,129	0	0
R 2		8	3,527,187	9	1,703,196	0	0
R 元		13	5,798,378	9	1,699,177	0	0
H 3 0		16	7,440,217	12	2,653,505	0	0
H 2 9		20	9,202,892	14	3,031,163	0	0
H 2 8		20	9,223,256	16	3,466,438	0	0

年度	区分	E 障害年金		F 母子年金		G 準母子年金	
		件数	金額 (円)	件数	金額 (円)	件数	金額 (円)
R 3		0	0	0	0	0	0
R 2		0	0	0	0	0	0
R 元		0	0	0	0	0	0
H 3 0		0	0	0	0	0	0
H 2 9		0	0	0	0	0	0
H 2 8		0	0	0	0	0	0

年度	区分	H 遺児年金		I 寡婦年金		死亡一時金	
		件数	金額 (円)	件数	金額 (円)	件数	金額 (円)
R 3		0	0	0	0	1	120,000
R 2		0	0	0	0	0	0
R 元		0	0	0	0	0	0
H 3 0		0	0	0	0	1	270,000
H 2 9		0	0	0	0	0	0
H 2 8		0	0	0	0	2	240,000

年度	区分	付加年金再掲		特別一時金		J (E+F+G+H+I)	
		件数	金額 (円)	件数	金額 (円)	件数	金額 (円)
R 3		0	0	0	0	0	0
R 2		0	0	0	0	0	0
R 元		0	0	0	0	0	0
H 3 0		0	0	0	0	0	0
H 2 9		0	0	0	0	0	0
H 2 8		0	0	0	0	0	0

年度	区分	合 計	
		件数	金額 (円)
R 3		15	4,512,452
R 2		17	5,230,383
R 元		22	7,497,555
H 3 0		29	10,363,722
H 2 9		34	12,234,055
H 2 8		38	12,929,694

(資料：日本年金機構)

基礎年金関係

(各年度末現在)

区分 年度	老齢基礎年金		障害基礎年金 (法第30条、30条の2、3該当)		障害基礎年金 (法第30条の4、附則第25条該当)	
	件数	金額(円)	件数	金額(円)	件数	金額(円)
R 3	1,022	696,630,229	38	32,945,175	77	69,168,600
R 2	1,008	687,364,875	39	33,399,100	76	68,203,325
R 元	980	665,984,303	37	31,321,900	70	62,798,050
H 3 0	965	651,750,349	32	26,944,800	69	61,759,525
H 2 9	944	638,616,566	33	27,334,450	69	61,759,525
H 2 8	889	609,709,240	26	21,287,200	68	61,042,825
H 2 7	862	589,515,112	24	19,336,900	59	53,825,900
H 2 6	825	556,567,900	19	15,098,800	60	54,096,000

区分 年度	遺族基礎年金		遺族基礎年金 (旧母子福祉)	
	件数	金額(円)	件数	金額(円)
R 3	12	9,050,400	0	0
R 2	12	9,059,400	0	0
R 元	13	9,280,200	0	0
H 3 0	10	6,634,235	0	0
H 2 9	7	4,612,601	0	0
H 2 8	8	5,172,600	0	0
H 2 7	8	5,172,600	0	0
H 2 6	5	3,536,000	0	0
H 2 5	6	4,033,000	0	0

(資料：日本年金機構)

高齢者の状況

(各年度末現在)

区分	年度	R 3	R 2	R 元	H 3 0	H 2 9
人口	(人)	2,837	2,877	2,923	2,959	2,985
前期高齢者(65～74歳)	(人)	581	594	567	555	556
後期高齢者(75歳以上)	(人)	482	472	468	459	439
高齢者数	(人)	1,063	1,066	1,035	1,014	995
高齢化率	(%)	37.47	37.05	35.41	34.27	33.33

(資料：保健福祉課)

介護保険認定者の状況

(各年度末現在)

区分	年度	R 3	R 2	R 元	H 3 0	H 2 9
要支援1	(人)	11	7	11	10	9
要支援2	(人)	8	13	8	12	9
要支援(経過的要介護)	(人)	0	0	0	0	0
要介護1	(人)	45	34	34	35	29
要介護2	(人)	21	34	28	27	30
要介護3	(人)	35	30	42	32	29
要介護4	(人)	19	20	23	25	26
要介護5	(人)	13	14	9	12	11
合計	(人)	152	152	155	153	143
認定率	(%)	14.30	14.26	14.98	15.09	14.37

(資料：保健福祉課)

介護保険料と給付の状況

区分	年度	R 3	R 2	R 元	H 3 0	H 2 9
【歳出】 保険給付額	(千円)	290,294	276,207	281,074	260,852	242,622
【歳入】 1号被保険者保険料 (65歳以上)	(千円)	79,879	71,391	70,393	71,353	66,764
支払基金交付金 (第2号被保険者分)	(千円)	78,484	74,911	78,786	69,182	71,262
認定者一人当たりの保険給付費	(千円)	1,910	1,817	1,813	1,705	1,697

※第2号被保険者とは40～64歳までの被保険者、また支払基金交付金は第2号被保険者に係る保険料

(資料：保健福祉課)

介護用品の給付状況

区分	年度	R 3	R 2	R 元	H 3 0	H 2 9
登録者数	(人)	59	85	78	72	89
給付額(介護保険特別会計)	(円)	900,000	900,000	900,000	900,000	899,507
給付額(一般会計)	(円)	892,850	1,303,400	1,124,211	1,090,259	1,045,049
合計	(円)	1,792,850	2,203,400	2,024,211	1,990,259	1,944,556

(資料：保健福祉課)

9. 保健・衛生

死因別順位の状況

(各年12月31日現在、単位：人)

区分 年次	年間死亡者数	第1位	第2位	第3位	第4位	第5位
R 元	46	悪性新生物 18	心疾患 12	老衰 5	呼吸器疾患 4	脳血管疾患 2
H 3 0	35	悪性新生物 9	脳血管疾患 5	呼吸器疾患 4	心疾患・老衰 各3	-
H 2 9	31	悪性新生物 12	脳血管疾患 4	その他の新 生物 3	肺炎・慢性閉塞 性肺疾患・老 衰・不慮の事故 各2	-
H 2 8	26	悪性新生物 8	心疾患 5	呼吸器疾患 3	脳血管疾患・老 衰・不慮の事故 各2	-
H 2 7	30	悪性新生物 14	心疾患・脳血管 疾患・老衰 各3	-	-	そ の 他 各1

(資料：神奈川県健康医療局保健医療部健康増進課)

がん検診受診の状況

区分		年度	R 3	R 2	R 元	H 3 0	H 2 9	H 2 8
胃がん	対象者(人)		2,044	2,051	2,083	2,089	2,107	2,099
	受診者(人)		211	150	236	240	237	241
	受診率(%)		10.3	7.3	11.3	11.5	11.2	11.5
	要精検者(人)		10	8	21	17	14	13
	要精検率(%)		4.7	5.3	8.9	7.1	5.9	5.4
大腸がん	対象者(人)		2,044	2,051	2,083	2,089	2,107	2,099
	受診者(人)		341	311	358	353	361	372
	受診率(%)		16.7	15.2	17.2	16.9	17.1	17.7
	要精検者(人)		13	20	22	18	24	24
	要精検率(%)		3.8	6.4	6.1	5.1	6.6	6.5
肺がん	対象者(人)		2,044	2,051	2,083	2,089	2,107	2,099
	受診者(人)		338	297	357	357	361	354
	受診率(%)		16.6	14.5	17.1	17.1	17.1	16.9
	要精検者(人)		6	4	3	15	8	6
	要精検率(%)		1.8	1.3	0.8	4.2	2.2	1.7
子宮がん	対象者(人)		1,205	1,213	1,243	1,253	1,277	1,299
	受診者(人)		137	169	215	204	215	177
	受診率(%)		11.4	13.9	17.3	16.3	16.8	13.6
	要精検者(人)		0	1	2	1	2	0
	要精検率(%)		0.0	0.6	0.9	0.5	0.9	0.0
乳がん	対象者(人)		924	1,213	1,243	1,253	1,277	1,299
	受診者(人)		126	103	173	118	156	101
	受診率(%)		13.6	8.5	13.9	9.4	12.2	7.8
	要精検者(人)		5	11	10	14	11	5
	要精検率(%)		4.0	10.7	5.8	11.9	7.1	5.0
前立腺がん	対象者(人)		824	809	790	787	817	811
	受診者(人)		147	115	134	132	135	126
	受診率(%)		17.8	14.2	17.0	16.8	16.5	15.5
	要精検者(人)		12	9	13	9	9	9
	要精検率(%)		8.2	7.8	9.7	6.8	6.7	7.1

(資料：保健福祉課)

健康診査の受診状況

区分		年度				
		R 3	R 2	R 元	H 3 0	H 2 9
受診状況	対象者(人)	947	997	1,030	975	994
	受診者(人)	210	152	200	201	194
	受診率(%)	22.2	15.2	19.4	20.6	19.5
指導 実 人 員 区 分 別	異常なし(人)	16	53	64	6	9
	著変なし(人)	25	7	8	-	-
	要経過観察(人)	43	25	40	41	53
	要治療(人)	16	6	1	39	31
	要精密検査(人)	25	42	65	-	-
	要再検査(人)	0	0	2	-	-
	要継治療(人)	85	19	20	115	101

(資料：保健福祉課)

※医療制度改革により対象者は、20歳～39歳、75歳以上

※令和元年から判定基準変更

特定健康診査・特定保健指導の状況

区分		年度				
		R 3	R 2	R 元	H 3 0	H 2 9
受診状況	対象者	662	717	669	747	759
	受診者	280	256	291	316	366
	受診率	42.3	35.7	43.5	42.3	48.2
対象者 保健 指導	動機づけ支援	32	24	34	29	29
	積極的支援	5	8	7	6	18
	初回面接実施者	31	22	34	29	39

(資料：保健福祉課)

※医療制度改革により対象者は、40歳～74歳の国民健康保険被保険者

乳幼児健診などの受診状況

(単位：人)

項目	対象	R 3	R 2	R 元	H 3 0	H 2 9
乳 児 健 診	4か月児・8～10か月児	26	25	29	29	29
1歳6か月児健診	1歳6か月児	7	17	16	22	9
3歳児健診	3歳6か月児	19	21	15	21	8
乳 幼 児 健 診	自由来所児	39	31	109	129	107
1歳6か月児歯科健診	1歳6か月児	7	16	16	20	9
2歳児歯科健診	2歳児	20	19	18	17	20
3歳児歯科健診	3歳6か月児	19	20	17	20	10
幼児歯科健診	6歳未満児(自由来所)	21	7	55	70	58
小児定期予防接種	乳幼児・児童・生徒(定期)	368	444	375	492	344
成人歯科健康診査	40歳以上	75	66	63	61	58
高齢者肺炎球菌	65歳以上	24	41	31	72	80
高齢者インフルエンザ	65歳以上	674	740	576	553	488
小児インフルエンザ	生後6ヵ月から中学3年生まで	249	308	231	229	218
妊婦健康診査	妊娠中14回	145	145	147	212	124

(資料：保健福祉課)

※平成29年度より小児インフルエンザの対象を13歳未満から中学3年生まで拡大

※令和2年度より小児インフルエンザの対象を18才(高校3年生相当)まで拡大

※令和2年度より、乳幼児健診・幼児歯科健診の自由来所児は、経過健診対象者とし、個別通知をする方法に変更。

宮ヶ瀬診療所受診者数の推移

年度	区分	診療日数 (日)	受診者数 (人)	1日当たり受診者数 (人)
R 3		49	115	2.3
R 2		45	116	2.6
R 元		48	111	2.3
H 3 0		51	156	3.1
H 2 9		49	151	3.1

(資料：保健福祉課)

ごみ処理の推移

(単位：t)

区分		年度	R 3	R 2	R 元	H 3 0	H 2 9
総排出量			954	971	991	977	979
総収集量			954	971	991	977	979
処理内訳	焼却		628	624	651	664	636
	埋立		0	0	0	0	1
	資源化		276	291	289	265	280
	その他		50	56	51	48	62
資源化の内訳	金属類		40	48	37	30	31
	古紙類		101	103	106	99	112
	古繊維		8	11	11	9	9
	その他		127	129	135	127	128
	資源化率		28.9%	30.0%	29.2%	27.1%	28.6%

(資料：税務住民課)

し尿処理の推移

(単位：t)

区分		年度	R 3	R 2	R 元	H 3 0	H 2 9
総排出量			218	153	171	200	188
総収集量			218	153	171	200	188
処理内容	処理施設 (厚木市の施設にて)		218	153	171	200	188
	その他		—	—	—	—	—

(資料：まちづくり課)

畜犬登録狂犬病予防注射の状況

(単位：匹)

区分 \ 年度	R 3			R 2			R 元			H 3 0			H 2 9		
	厚木市	愛川町	その他	厚木市	愛川町	その他	厚木市	愛川町	その他	厚木市	愛川町	その他	厚木市	愛川町	その他
登録	236			238			239			263			285		
新規登録	16			26			14			24			20		
集合注射	25			0			28			38			46		
個別注射	152			183			169			178			178		
死亡届出	20			24			29			32			19		

(資料：税務住民課)

野犬の捕獲頭数

(単位：匹)

区分 \ 年度	R 3			R 2			R 元			H 3 0			H 2 9		
	厚木市	愛川町	その他	厚木市	愛川町	その他	厚木市	愛川町	その他	厚木市	愛川町	その他	厚木市	愛川町	その他
野犬(猫)の捕獲・収容	5			2			1			2			2		
飼えない犬の引き取り	0			0			0			0			0		

(資料：税務住民課)

飼猫等不妊・去勢手術費助成の状況

(単位：匹)

区分 \ 年度	R 3			R 2			R 元			H 3 0			H 2 9		
	厚木市	愛川町	その他	厚木市	愛川町	その他	厚木市	愛川町	その他	厚木市	愛川町	その他	厚木市	愛川町	その他
不妊手術費	5			19			5			7			17		
去勢手術費	3			8			5			9			18		

(資料：税務住民課)

火葬交付金の状況

(単位：件)

区分 \ 年度	R 3			R 2			R 元			H 3 0			H 2 9		
	厚木市	愛川町	その他	厚木市	愛川町	その他	厚木市	愛川町	その他	厚木市	愛川町	その他	厚木市	愛川町	その他
12歳以上	36	1	0	27	4	1	39	3	5	31	2	4	24	0	2
12歳未満	0	0	0	0	0	0	0	0	0	0	0	0	0	0	0

(資料：税務住民課)

10. 運輸・通信

軽自動車等保有台数の推移

(各年度4月1日現在)

種類	年度	R 3	R 2	R 元	H 3 0	H 2 9
原動機付自転車		214	232	236	254	253
軽二輪車		84	85	79	79	76
軽三輪車		0	0	0	0	0
軽四輪乗用		697	690	679	674	666
軽四輪貨物		390	392	382	382	385
小型特殊農耕用		2	2	2	2	2
小型特殊その他		12	12	11	11	12
二輪小型自動車		63	62	65	65	59
軽自動車合計		1,462	1,475	1,454	1,467	1,453

(資料：税務住民課)

自動車保有車両数の推移

(各年度末現在)

種類	年度		R 3	R 2	R 元	H 3 0	H 2 9
総計			2,001	2,057	2,130	2,198	2,243
登録 自動車	計		1,935	1,991	2,065	2,130	2,178
	貨物用	普通	265	271	288	308	323
		小型	217	225	232	237	236
		被けん引車	0	0	1	2	2
	乗合用		7	7	7	8	9
	乗用	普通	649	679	660	671	668
		小型	669	680	747	768	799
		特殊用途	106	108	109	115	120
		大型特殊	22	21	21	21	21
	小型二輪		66	66	65	68	65

(資料：関東運輸局神奈川運輸支局/神奈川県自動車販売店協会)

バス路線の状況

(令和4年4月1日現在)

区分 路線	運 行 本 数					
	平日		土曜		日曜	
	往	復	往	復	往	復
本厚木駅～宮ヶ瀬	15	15	14	15	14	15
本厚木駅～上煤ヶ谷	9	7	3	1	3	1

(資料：神奈川中央交通株)

公式ホームページアクセス件数

年度 月別	R 3	R 2	R 元	H 3 0	H 2 9
4月	81,633	139,503	57,727	49,384	68,137
5月	76,911	95,916	54,126	48,948	47,983
6月	70,199	70,723	50,548	42,902	45,515
7月	89,770	66,067	52,338	56,899	57,539
8月	84,372	82,786	78,143	65,532	65,091
9月	62,681	60,762	48,531	51,224	48,745
10月	64,748	55,962	93,699	46,244	49,214
11月	61,063	63,571	27,208	53,292	53,009
12月	67,867	67,105	60,422	46,104	50,530
1月	55,280	70,356	55,898	56,244	53,606
2月	51,881	55,072	43,277	50,372	53,531
3月	50,684	60,749	67,048	82,003	54,625
合計	817,089	888,572	688,965	649,148	647,525

(資料：総務課)

「村長への手紙」等受付状況

区分 年度	「村長への手紙」 わたしの提案	役場の仕事などへの 意見や問い合わせ
R 3	25	8
R 2	37	16
R 元	17	11
H 3 0	20	6
H 2 9	12	11

(資料：総務課)

1 1 . 治安

村内救急出動件数の推移

(各年度末現在)

項目		年度					
		R 3	R 2	R 元	H 3 0	H 2 9	H 2 8
出 動 回 数		186	180	209	237	217	214
事 故 別 出 動 回 数	交 通 事 故	26	30	34	62	42	43
	急 病	89	83	110	116	100	98
	一 般 負 傷	35	35	31	28	39	30
	労 働 災 害	3	5	1	2	4	4
	運 動 競 技	-	1	1	1	1	-
	自 損 行 為	9	5	9	4	7	2
	水 難	7	1	3	2	2	-
	風 水 害	-	-	-	-	-	-
	災 害	-	-	-	-	-	-
	そ の 他	17	20	20	22	22	37
	不 搬 送	-	-	-	-	-	-

(資料：総務課)

消防の状況

(令和4年3月31日現在)

消防団	消防水利	消防無線
[団本部・役場総務課]	消火栓 131	簡易デジタル無線 40
指令車 1	防火水槽 29	
機材搬送車 2		
[基本分団]		
可搬ポンプ積載車 4		
可搬ポンプ 4		
[機能別分団（役場消防隊）]		
可搬ポンプ積載車 1		
資機材搬送車 1		
可搬ポンプ 1		

(資料：総務課)

消防団員の推移

(各年度4月1日現在)

項目		年度					
		R 3	R 2	R 元	H 3 0	H 2 9	H 2 8
分 団 数		5	5	5	5	5	5
団 員 数		90	92	95	95	101	94

(資料：総務課)

火災発生状況

(各年12月31日現在)

区分		年				
		R 3	R 2	R 元	H 3 0	H 2 9
出火件数(件)		1	—	1	—	1
火災種別	建物火災(件)	—	—	—	—	—
	林野火災(件)	1	—	—	—	—
	車両火災(件)	—	—	1	—	—
	その他火災(件)	—	—	—	—	1
建物焼損床面積(m ²)		—	—	—	—	—
建物焼損表面積(m ²)		—	—	—	—	—
林野焼損面積(a)		4.5	—	—	—	—
り災世帯数(世帯)		—	—	—	—	—
り災人員(人)		—	—	—	—	—
死傷数(人)		—	—	—	—	—
損害額(千円)		—	—	—	—	—

(資料：総務課)

交通事故発生状況

(各年12月31日現在)

年	区分	交通事故発生件数		
		発生件数(件)	負傷者数(人)	死者数(人)
R 3		8	9	1
R 2		7	12	0
R 元		11	10	1
H 3 0		19	25	0
H 2 9		12	15	1
H 2 8		13	15	0
H 2 7		15	20	0
H 2 6		15	21	0

(資料：厚木警察署交通第一課)

犯罪発生状況

(各年12月31日現在)

年	区分	犯罪発生件数
		(件)
R 3		2
R 2		4
R 元		9
H 3 0		6
H 2 9		16
H 2 8		14
H 2 7		6
H 2 6		18

(資料：厚木警察署生活安全第一課)

1 2 . 財政

令和2年度一般会計決算の状況

一般会計決算の概要

(単位：千円)

区 分	R 2	R 元	比較増減
歳入総額	2,728,770	2,284,843	443,927
歳出総額	2,593,943	2,205,551	388,392
歳入歳出差引額	134,827	79,292	55,535
翌年度へ繰越すべき財源	56,129	5,538	50,591
実質収支	78,698	73,754	4,944
単年度収支	4,944	△ 12,582	17,526
基金積立金	15,411	55,420	△ 40,009
繰上げ償還金	0	0	0
基金取崩し額	0	0	0
実質単年度収支	20,355	42,838	△ 22,483

目的別歳入内訳

(単位：千円・%)

区 分	決算額	構成比	伸 率
村 税	1,338,892	49.1	△ 1.2
地方譲与税	18,370	0.7	29.4
利子割交付金	228	0.0	△ 2.6
配当割交付金	1,934	0.1	△ 10.3
株式等譲渡所得割交付金	2,278	0.1	76.7
法人事業税交付金	973	0.0	皆増
地方消費税交付金	69,122	2.5	20.6
ゴルフ場利用税交付金	13,715	0.5	△ 4.4
環境性能割交付金	1,878	0.1	104.4
地方特例交付金	3,040	0.1	△ 53.0
地方交付税	158,029	5.8	31.0
内訳			
普通交付税	107,350	3.9	93.2
特別交付税	50,679	1.9	△ 22.1
交通安全対策特別交付金	611	0.0	13.8
分担金及び負担金	2,427	0.1	△ 50.2
使用料及び手数料	62,112	2.3	△ 6.9
国庫支出金	521,171	19.1	402.3
県支出金	184,566	6.8	4.2
財産収入	14,414	0.5	△ 81.8
寄附金	39,603	1.4	5.2
繰入金	34,107	1.2	260.3
繰越金	79,292	2.9	△ 8.4
諸収入	48,358	1.8	6.7
村債	133,650	4.9	35.7
合 計	2,728,770	100.0	19.4

目的別歳出内訳

(単位：千円・%)

区 分	決算額	構成比	伸 率
議会費	73,562	2.8	△ 3.1
総務費	804,575	31.0	45.4
民生費	418,453	16.1	0.7
衛生費	201,689	7.8	8.4
農林水産業費	173,692	6.7	18.6
商工費	155,184	6.0	39.0
土木費	259,557	10.0	18.5
消防費	185,388	7.1	8.5
教育費	286,622	11.1	△ 3.1
災害復旧費	0	0.0	—
公債費	35,221	1.4	14.1
合 計	2,593,943	100.0	17.6

(資料：政策推進課)

一般会計決算の推移

(歳入)

(単位：千円)

区分 \ 年度	R 2	R 元	H 3 0	H 2 9	H 2 8
村 税	1,338,892	1,354,512	1,378,670	1,402,680	1,427,715
地 方 譲 与 税	18,370	14,194	10,461	10,389	11,400
利 子 割 交 付 金	228	234	463	511	345
配 当 割 交 付 金	1,934	2,156	1,941	2,398	1,795
株式等譲渡所得割交付金	2,278	1,289	1,687	2,568	1,107
法 人 事 業 税 交 付 金	973	2,949	5,562	5,620	4,955
地方消費税交付金	69,122	57,298	59,482	56,387	56,180
ゴルフ場利用税金 交 付 金	13,715	14,342	14,147	14,786	15,878
環境性能割交付金	1,878	919	123,900	155,300	80,000
地方特例交付金	3,040	6,462	1,922	1,230	1,142
地 方 交 付 税	158,029	120,641	71,748	93,301	71,953
交通安全対策 特 別 交 付 金	611	537	487	544	572
分担金及び負担金	2,427	4,875	5,702	6,535	7,148
使用料及び手数料	62,112	66,708	71,211	62,576	57,078
国 庫 支 出 金	521,171	103,765	159,835	351,612	140,290
県 支 出 金	184,566	177,123	219,057	205,721	223,987
財 産 収 入	14,414	79,353	22,006	2,274	78,424
寄 附 金	39,603	37,636	30,428	13,428	36,865
繰 入 金	34,107	9,466	83,730	433,735	338,489
繰 越 金	79,292	86,583	246,444	239,173	202,911
諸 収 入	48,358	45,301	57,803	52,601	107,858
村 債	133,650	98,500	123,900	155,300	80,000
合 計	2,728,770	2,284,843	2,690,586	3,268,669	2,946,092

一般会計決算の推移

(歳出)

(単位：千円)

区分 \ 年度	R 2	R 元	H 3 0	H 2 9	H 2 8
議 会 費	73,562	75,948	80,738	78,162	76,245
総 務 費	804,575	553,405	819,948	796,449	798,621
民 生 費	418,453	415,477	396,772	413,608	452,771
衛 生 費	201,689	186,020	240,968	352,819	164,013
農 林 水 産 業 費	173,692	146,430	140,286	159,329	158,871
商 工 費	155,184	111,681	102,842	101,837	119,023
土 木 費	259,557	218,946	261,748	492,423	405,333
消 防 費	185,388	170,888	180,745	165,127	165,193
教 育 費	286,622	295,879	238,296	290,681	280,471
災 害 復 旧 費	0	0	0	0	0
公 債 費	35,221	30,877	17,760	16,490	6,378
合 計	2,593,943	2,205,551	2,480,103	2,866,925	2,626,919

(資料：政策推進課)

一般会計当初予算の推移

(歳入)

(単位：千円)

款	R 3	R 2	R 元
1. 村税	1, 279, 356	1, 324, 610	1, 343, 214
2. 地方譲与税	16, 723	17, 398	8, 764
3. 利子割交付金	152	207	474
4. 配当割交付金	1, 575	1, 773	2, 499
5. 株式等譲渡所得割交付金	1, 027	2, 054	2, 054
6. 法人事業税交付金	1, 243	281	-
7. 地方消費税交付金	56, 361	63, 602	61, 842
8. ゴルフ場利用税交付金	11, 309	13, 438	11, 525
9. 環境性能割交付金	2, 482	5, 385	-
10. 地方特例交付金	20, 613	2, 800	2, 841
11. 地方交付税	144, 000	113, 000	95, 000
12. 交通安全対策特別交付金	518	485	456
13. 分担金及び負担金	2, 872	3, 105	3, 694
14. 使用料及び手数料	71, 789	71, 567	71, 161
15. 国庫支出金	121, 772	115, 768	101, 821
16. 県支出金	185, 999	179, 989	175, 982
17. 財産収入	27, 987	21, 923	89, 129
18. 寄附金	44, 502	45, 002	30, 002
19. 繰入金	159, 886	198, 077	7, 780
20. 繰越金	41, 000	41, 000	41, 000
21. 諸収入	56, 431	40, 853	41, 764
22. 村債	154, 500	95, 200	99, 600
廃款. 自動車取得税交付金	0	0	3, 781
歳 入 合 計	2, 402, 097	2, 357, 517	2, 194, 383

(歳出)

(単位：千円)

款	R 3	R 2	R 元
1. 議会費	79, 207	75, 982	82, 514
2. 総務費	524, 881	520, 482	539, 865
3. 民生費	451, 338	440, 321	431, 459
4. 衛生費	201, 966	205, 173	194, 997
5. 農林水産業費	152, 778	163, 842	144, 389
6. 商工費	113, 538	121, 760	105, 646
7. 土木費	341, 344	270, 506	219, 472
8. 消防費	159, 582	187, 009	165, 767
9. 教育費	324, 148	320, 676	267, 569
10. 災害復旧費	40	40	29
11. 公債費	38, 275	36, 726	32, 676
12. 予備費	15, 000	15, 000	10, 000
歳 出 合 計	2, 402, 097	2, 357, 517	2, 194, 383

(資料：政策推進課)

(歳入)

(単位：千円)

款	H 3 0	H 2 9	H 2 8
1. 村税	1,360,725	1,379,398	1,416,397
2. 地方譲与税	11,555	10,959	10,443
3. 利子割交付金	268	268	741
4. 配当割交付金	1,975	2,469	3,222
5. 株式等譲渡所得割交付金	1,758	2,512	1,908
6. 法人事業税交付金	-	-	-
7. 地方消費税交付金	58,479	53,162	51,524
8. ゴルフ場利用税交付金	14,207	14,955	14,894
9. 環境性能割交付金	-	-	-
10. 地方特例交付金	1,000	799	779
11. 地方交付税	75,000	75,000	45,000
12. 交通安全対策特別交付金	551	551	495
13. 分担金及び負担金	6,209	7,277	8,505
14. 使用料及び手数料	67,536	63,778	58,730
15. 国庫支出金	105,172	287,644	106,794
16. 県支出金	220,484	209,318	226,856
17. 財産収入	34,572	40,779	108,934
18. 寄附金	23,802	23,802	15,302
19. 繰入金	148,453	295,989	240,139
20. 繰越金	41,000	41,000	41,000
21. 諸収入	48,856	53,322	54,987
22. 村債	110,500	205,000	80,000
廃款. 自動車取得税交付金	4,682	4,257	3,100
歳 入 合 計	2,336,784	2,772,239	2,489,750

(歳出)

(単位：千円)

款	H 3 0	H 2 9	H 2 8
1. 議会費	82,148	80,543	82,808
2. 総務費	517,312	533,425	520,697
3. 民生費	443,299	460,802	482,074
4. 衛生費	241,463	391,693	180,370
5. 農林水産業費	153,490	165,665	161,183
6. 商工費	121,251	109,880	137,928
7. 土木費	296,660	541,316	437,604
8. 消防費	188,597	171,075	168,330
9. 教育費	263,273	289,770	300,426
10. 災害復旧費	29	29	29
11. 公債費	19,262	18,041	8,301
12. 予備費	10,000	10,000	10,000
歳 出 合 計	2,336,784	2,772,239	2,489,750

(資料：政策推進課)

財政力指数等の推移

区分		年度				
		R 2	R 元	H 3 0	H 2 9	H 2 8
財政力指数 (3ヶ年平均)	—	0.94	0.97	0.98	0.98	0.99
経常収支比率	%	85.8 (93.1)	87.4 (92.1)	89.9 (94.6)	89.1 (93.5)	86.3 (90.4)
実質公債費比率 (3ヶ年平均)	%	△ 2.3	△ 3.0	△ 3.5	△ 3.9	△ 4.2

※経常収支比率の()内は、臨時財政対策債を除いた場合の数値 (資料：政策推進課)

令和2年度国民健康保険事業特別会計決算の状況

実質収支

(単位：千円・%)

区分	年度	R 2	R 元	前年度比較	
				増減額	増減率
歳入総額		383,980	387,126	△ 3,146	△ 0.8
歳出総額		373,122	376,676	△ 3,554	△ 0.9
歳入歳出差引額		10,858	10,450	408	3.9
翌年度繰り越すべき財源		0	0	0	—
実質収支額		10,858	10,450	408	3.9
法第233条の2基金繰入額		0	0	0	—

歳入歳出決算額対前年度比較

歳入

(単位：千円・%)

区分	決算額	構成比	増減率
国民健康保険料	64,618	16.8	△ 11.3
県支出金	274,621	71.5	△ 2.3
財産収入	1	0.0	1,563.4
繰入金	33,563	8.7	2.8
繰越金	10,450	2.7	△ 18.5
諸収入	18	0.0	96.0
国庫支出金	709	0.2	皆増
合計	383,980	100.0	△ 0.8

歳出

(単位：千円・%)

区分	決算額	構成比	増減率
総務費	18,965	5.1	1.7
保険給付費	251,907	67.5	1.4
国民健康保険事業費納付金	86,592	23.2	△ 12.0
共同事業拠出金	0	0.0	50.0
保健事業費	4,243	1.1	△ 11.4
基金積立金	10,952	2.9	73.2
公債費	0	0.0	0.0
諸支出金	463	0.1	153.0
予備費	0	0.0	0.0
合計	373,122	100.0	△ 0.9

(資料：税務住民課)

国民健康保険事業特別会計決算の推移

(歳入)

(単位：千円)

区分 \ 年度	R 2	R 元	H 3 0	H 2 9	H 2 8
国民健康保険料	64,618	72,821	75,293	84,226	85,945
県支出金	274,621	268,390	287,819	49,578	36,379
財産収入	1	0	0	0	0
繰入金	33,563	32,640	28,023	30,577	47,649
繰越金	10,450	12,820	26,123	23,508	15,292
諸収入	18	455	328	19	274
国庫支出金	709	—	—	87,601	86,433
療養給付費交付金	—	—	—	—	2,821
前期高齢者交付金	—	—	—	110,168	133,294
共同事業交付金	—	—	—	92,342	106,619
合計	383,980	387,126	417,586	478,019	514,706

(歳出)

(単位：千円)

区分 \ 年度	R 2	R 元	H 3 0	H 2 9	H 2 8
総務費	18,965	18,650	14,255	14,840	19,342
保険給付費	251,907	248,330	269,645	258,393	286,996
国民健康保険事業費納付金	86,592	98,398	99,505	—	—
共同事業拠出金	0	0	0	100,332	97,987
保健事業費	4,243	4,790	5,008	5,020	5,178
基金積立金	10,952	6,325	5,000	0	0
公債費	—	—	—	—	—
諸支出金	463	183	11,353	5,654	6,130
予備費	0	0	0	0	0
後期高齢者支援金等	—	—	—	49,092	54,206
前期高齢者納付金等	—	—	—	186	39
老人保健拠出金	—	—	—	1	1
介護納付金	—	—	—	18,378	21,319
合計	373,122	376,676	404,766	451,896	477,676

(資料：税務住民課)

国民健康保険事業特別会計当初予算の推移

(歳入)

(単位：千円)

区分 \ 年度	R 3	R 2	R 元	H 3 0	H 2 9
国民健康保険料	60,393	65,215	69,273	76,093	88,558
県支出金	267,962	274,484	283,735	288,217	31,879
財産収入	1	1	1	1	1
繰入金	33,939	35,011	29,070	31,754	56,147
繰越金	3,140	3,140	7,126	5,352	6,487
諸収入	8	8	8	9	10
国庫支出金	—	—	—	—	80,094
療養給付費交付金	—	—	—	1	7,722
前期高齢者交付金	—	—	—	—	133,294
共同事業交付金	—	—	—	—	111,756
合計	365,443	377,859	389,213	401,426	183,082

(歳出)

(単位：千円)

区分 \ 年度	R 3	R 2	R 元	H 3 0	H 2 9
総務費	18,805	19,110	14,452	15,232	19,167
保険給付費	247,092	252,056	265,771	270,649	290,106
国民健康保険事業費納付金	77,905	86,594	98,400	99,508	0
共同事業拠出金	1	1	1	1	120,290
保健事業費	5,616	5,508	5,400	5,562	5,542
基金積立金	8,836	7,402	1	5,001	1
公債費	37	37	37	111	111
諸支出金	151	151	151	363	161
後期高齢者支援金等	—	—	—	—	54,207
前期高齢者納付金等	—	—	—	—	41
老人保健拠出金	—	—	—	—	3
介護納付金	—	—	—	—	21,319
予備費	7,000	7,000	5,000	5,000	5,000
合計	365,443	377,859	389,213	401,427	515,948

(資料：税務住民課)

令和2年度簡易水道事業特別会計決算の状況

実質収支

(単位：千円・%)

区分	年度	R 2	R元	前年度比較	
				増減額	増減率
歳入総額		85,274	71,873	13,401	18.6
歳出総額		71,535	66,121	5,414	8.2
歳入歳出差引額		13,739	5,752	7,987	138.8
翌年度繰り越すべき財源		6,126	0	皆増	皆増
実質収支額		7,613	5,752	1,861	32.4
法第233条の2基金繰入額		0	0	0	0

歳入歳出決算額対前年度比較

歳入

(単位：千円・%)

区分	決算額	構成比	増減率
使用料及び手数料	46,171	54.1	△ 11.8
内訳			
使用料	46,069	54.0	△ 11.9
手数料	102	0.1	70.0
事業収入	616	0.7	△ 29.2
内訳			
受託工事収入	0	0.0	0
加入負担金	616	0.7	△ 29.2
財産収入	21	0.1	△ 58.1
繰入金	31,172	36.6	188.6
繰越金	5,752	6.7	△ 21.9
諸収入	794	0.9	88.6
国庫支出金	748	0.9	皆増
合計	85,274	100.0	18.6

歳出

(単位：千円・%)

区分	決算額	構成比	増減率
総務費	38,986	54.5	4.2
事業費	32,549	45.5	13.4
内訳			
給水事業費	20,944	29.3	皆増
整備事業費	11,605	16.2	△59.6
公債費	0	0.0	0.0
予備費	0	0.0	0.0
合計	71,535	100	8.2

(資料：まちづくり課)

簡易水道事業特別会計決算の推移

(歳入)

(単位：千円)

区分 \ 年度	R 2	R 元	H 3 0	H 2 9	H 2 8
使用料及び手数料	46,171	52,365	52,323	54,105	53,122
事業収入	616	870	2,830	3,154	2,894
財産収入	21	50	34	69	98
繰入金	31,172	10,800	0	0	0
繰越金	5,752	7,367	10,011	5,945	7,743
諸収入	794	421	320	312	244
国庫支出金	748	0	0	0	0
合計	85,274	71,873	65,518	63,585	64,101

(歳出)

(単位：千円)

区分 \ 年度	R 2	R 元	H 3 0	H 2 9	H 2 8
総務費	38,986	37,420	38,793	31,341	49,713
事業費	32,549	28,701	19,358	22,233	8,442
公債費	0	0	0	0	0
予備費	0	0	0	0	0
合計	71,535	66,121	58,151	53,574	58,155

(資料：まちづくり課)

簡易水道事業特別会計当初予算の推移

(歳入)

(単位：千円)

区分 \ 年度	R 3	R 2	R 元	H 3 0	H 2 9
使用料及び手数料	52,884	52,190	50,814	53,509	52,614
事業収入	6,480	6,480	6,636	6,636	8,537
財産収入	17	25	41	54	79
繰入金	69,783	54,884	19,126	375	5,517
繰越金	5,000	5,000	5,000	5,000	5,000
諸収入	402	329	424	313	261
合計	134,566	118,908	82,041	65,887	72,008

(歳出)

(単位：千円)

区分 \ 年度	R 3	R 2	R 元	H 3 0	H 2 9
総務費	79,535	47,354	35,704	32,834	34,925
事業費	49,951	66,474	41,262	27,978	32,008
災害復旧費	5	5	0	0	0
公債費	75	75	75	75	75
予備費	5,000	5,000	5,000	5,000	5,000
合計	134,566	118,908	82,041	65,887	72,008

(資料：まちづくり課)

令和2年度下水道事業特別会計決算の状況

実質収支

(単位：千円・%)

区分	年度	R 2	R 元	前年度比較	
				増減額	増減率
歳入総額		229,802	250,212	△ 20,410	△ 8.2
歳出総額		223,726	245,821	△ 22,095	△ 9.0
歳入歳出差引額		6,077	4,391	1,686	38.4
翌年度繰り越すべき財源		0	0	0	—
実質収支額		6,077	4,391	1,686	38.4
法第233条の2基金繰入額		0	0	0	—

歳入歳出決算額対前年度比較

歳入

(単位：千円・%)

区分	決算額	構成比	増減率
使用料及び手数料	35,981	15.7	△ 10.6
内訳			
使用料	35,858	15.6	△ 10.6
手数料	123	0.1	0.1
分担金及び負担金	800	0.3	△ 69.8
国庫支出金	15,730	6.8	△ 54.4
繰入金	149,000	64.8	2.1
繰越金	4,391	1.9	△ 19.9
諸収入	0	0.1	△ 99.8
村債	23,900	10.4	12.7
合計	229,802	100	△ 8.2

歳出

(単位：千円・%)

区分	決算額	構成比	増減率
総務費	105,604	47.2	7.6
事業費	31,793	14.2	△ 52.2
公債費	86,328	38.6	6.4
予備費	0	0.0	—
合計	223,725	100.0	△ 9.0

(資料：まちづくり課)

下水道事業特別会計決算の推移

(歳入)

(単位：千円)

年度		R 2	R 元	H 3 0	H 2 9	H 2 8
区分						
使用料及び手数料		35,981	40,239	38,263	36,209	34,776
内 訳	使 用 料	35,858	40,124	38,204	36,142	34,665
	手 数 料	123	115	59	67	111
分担金及び負担金		800	2,650	1,040	1,880	1,960
国庫支出金		15,730	34,498	56,616	65,520	75,433
繰入金		149,000	146,000	155,000	140,300	134,000
繰越金		4,391	5,484	5,624	5,677	4,456
諸収入		0	141	392	18	35
村債		23,900	21,200	39,600	53,800	62,000
合計		229,802	250,212	296,535	303,404	312,660

(歳出)

年度		R 2	R 元	H 3 0	H 2 9	H 2 8
区分						
総務費		105,604	98,152	105,518	97,891	90,359
事業費		31,793	66,496	104,713	119,447	137,782
公債費		86,328	81,173	80,820	80,442	78,842
予備費		0	0	80,820	80,442	78,842
合計		223,725	245,821	291,051	297,780	306,983

(資料：まちづくり課)

下水道事業特別会計当初予算の推移

(歳入)

(単位：千円)

年度		R 3	R 2	R 元	H 3 0	H 2 9
区分						
使用料及び手数料		39,771	39,234	39,311	38,252	36,888
分担金及び負担金		1,000	1,200	1,000	1,440	1,840
国庫支出金		155,685	73,477	39,509	73,760	67,993
県支出金		—	—	—	—	—
繰入金		148,777	146,094	151,768	153,715	141,588
繰越金		5,000	5,000	5,000	5,000	5,000
諸収入		2	2	2	2	2
村債		167,800	82,300	21,200	49,400	55,880
合計		518,035	347,307	257,790	321,569	309,191

(歳出)

(単位：千円)

年度		R 3	R 2	R 元	H 3 0	H 2 9
区分						
総務費		115,399	108,508	94,567	95,088	99,642
事業費		309,534	147,201	76,680	140,525	123,952
災害復旧費		5	5	—	—	—
公債費		88,097	86,593	81,543	80,956	80,597
予備費		5,000	5,000	5,000	5,000	5,000
合計		518,035	347,307	257,790	321,569	309,191

(資料：まちづくり課)

令和2年度介護保険事業特別会計決算の状況

実質収支

(単位：千円・%)

区分	年度	R 2	R 元	前年度比較	
				増減額	増減率
歳入総額		357,362	311,642	45,720	14.7
歳出総額		352,301	307,337	44,964	14.6
歳入歳出差引額		5,061	4,305	756	17.6
翌年度繰り越すべき財源		0	0	0	0.0
実質収支額		5,061	4,305	756	17.6
法第233条の2基金繰入額		0	0	0	—

歳入歳出決算額対前年度比較

歳入

(単位：千円・%)

区分	決算額	構成比	増減率
保険料	71,391	20.0	1.4
国庫支出金	59,230	16.6	5.1
支払基金交付金	77,290	21.6	△ 5.2
県支出金	91,549	25.6	108.3
財産収入	2	0.0	△ 66.2
繰入金	53,278	14.9	△ 9.2
繰越金	4,305	1.2	889.1
諸収入	317	0.1	△ 6.1
合計	357,362	100.0	14.7

歳出

(単位：千円・%)

区分	決算額	構成比	増減率
総務費	64,812	18.4	348.0
保険給付費	276,207	78.4	△ 1.7
地域支援事業費	8,416	2.4	△ 23.9
基金積立金	2	0.0	△ 66.2
諸支出金	2,864	0.8	293.5
公債費	0	0.0	—
予備費	0	0.0	—
合計	352,301	100.0	14.6

(資料：保健福祉課)

介護保険事業特別会計決算の推移

(歳入)

(単位：千円)

区分	年度	R 2	R 元	H 3 0	H 2 9	H 2 8
保 険 料		71,391	70,393	71,353	66,764	66,027
国 庫 支 出 金		59,230	56,368	52,107	52,100	48,967
支 払 基 金 交 付 金		77,290	81,487	71,918	73,512	63,786
県 支 出 金		91,549	43,956	40,715	36,840	32,870
財 産 収 入		2	7	2	2	4
繰 入 金		53,278	58,659	46,231	45,707	45,344
繰 越 金		4,305	435	7,766	7,502	21,471
諸 収 入		317	337	1,552	935	130
合 計		357,362	311,642	291,644	283,362	278,599

(歳出)

(単位：千円)

区分	年度	R 2	R 元	H 3 0	H 2 9	H 2 8
総 務 費		64,812	14,467	12,943	14,225	14,822
保 険 給 付 費		276,207	281,074	260,852	242,622	238,581
地 域 支 援 事 業 費		8,416	11,061	10,848	8,834	5,254
財 政 安 定 化 基 金 抛 出 金		2	7	—	—	—
基 金 積 立 金		2,864	728	2,002	6,837	2,336
諸 支 出 金		0	0	4,564	3,078	10,104
公 債 費		0	0	—	—	—
合 計		352,301	307,337	291,209	275,596	233,138

介護保険事業特別会計当初予算の推移

(歳入)

(単位：千円)

区分	年度	R 3	R 2	R 元	H 3 0	H 2 9
保 険 料		79,983	72,390	73,296	71,568	61,883
国 庫 支 出 金		57,519	56,104	54,392	52,729	51,098
支 払 基 金 交 付 金		83,012	79,296	75,690	74,059	71,281
県 支 出 金		44,800	92,783	41,420	40,626	36,852
財 産 収 入		2	4	6	3	2
繰 入 金		58,780	59,443	56,231	53,578	49,823
繰 越 金		39	39	39	39	39
諸 収 入		330	330	330	570	585
合 計		324,465	360,389	301,404	293,172	271,563

(歳出)

(単位：千円)

区分	年度	R 3	R 2	R 元	H 3 0	H 2 9
総 務 費		13,111	63,949	13,852	11,963	14,812
保 険 給 付 費		297,041	282,796	268,680	261,725	242,298
地 域 支 援 事 業 費		11,957	12,448	13,180	14,110	13,309
基 金 積 立 金		1,164	4	4,500	4,232	2
諸 支 出 金		155	155	155	105	105
公 債 費		37	37	37	37	37
予 備 費		1,000	1,000	1,000	1,000	1,000
合 計		324,465	360,389	301,404	293,172	271,563

(資料：保健福祉課)

令和2年度後期高齢者医療事業特別会計決算の状況

実質収支

(単位：千円・%)

区分	年度	R 2	R 元	前年度比較	
				増減額	増減率
歳入総額		77,198	73,715	3,483	4.7
歳出総額		75,981	73,136	2,845	3.9
歳入歳出差引額		1,217	579	638	110.2
翌年度繰り越すべき財源		0	0	0	—
実質収支額		1,217	579	638	110.2
法第233条の2基金繰入額		0	0	0	—

歳入歳出決算額対前年度比較

歳入

(単位：千円・%)

区分	決算額	構成比	増減率
後期高齢者医療保険料	35,535	46.0	2.1
国庫支出金	65	0.1	100.0
繰入金	40,943	53.0	6.1
繰越金	579	0.8	133.8
諸収入	77	0.1	26.8
合計	77,199	100.0	4.7

歳出

(単位：千円・%)

区分	決算額	構成比	増減率
総務費	777	1.0	80.8
後期高齢者医療 広域連合納付金	75,115	98.9	3.4
諸支出金	89	0.1	124.1
予備費	0	0.0	—
合計	75,981	100.0	3.9

(資料：税務住民課)

後期高齢者医療事業特別会計決算の推移

(歳入)

(単位：千円)

区分	年度	R 2	R 元	H 3 0	H 2 9	H 2 8
後期高齢者医療保険料		35,535	34,814	32,721	30,963	29,706
国庫支出金		65	0	550	—	—
繰入金		40,943	38,593	34,943	38,573	39,148
繰越金		579	248	62	3,035	1,523
諸収入		77	60	14	19	51
合計		77,199	73,715	68,290	72,590	70,428

(歳出)

(単位：千円)

区分	年度	R 2	R 元	H 3 0	H 2 9	H 2 8
総務費		777	430	945	472	864
後期高齢者医療金 広域連合納付金		75,115	72,667	67,036	72,043	66,513
諸支出金		89	39	61	13	16
予備費		0	0	0	0	0
合計		75,981	73,136	68,042	72,528	67,393

後期高齢者医療事業特別会計当初予算の推移

(歳入)

(単位：千円)

区分	年度	R 3	R 2	R 元	H 3 0	H 2 9
後期高齢者医療保険料		39,040	39,803	33,149	33,294	34,511
繰入金		45,112	44,288	43,754	44,529	45,078
繰越金		1	1	1	1	1
諸収入		105	105	105	105	105
国庫支出金		0	0	0	551	—
合計		84,258	84,197	77,009	78,480	79,695

(歳出)

(単位：千円)

区分	年度	R 3	R 2	R 元	H 3 0	H 2 9
総務費		470	470	436	954	477
後期高齢者医療金 広域連合納付金		83,677	83,616	76,462	77,415	79,107
諸支出金		101	101	101	101	101
予備費		10	10	10	10	10
合計		84,258	84,197	77,009	78,480	79,695

(資料：税務住民課)

1 3 . 行政・選挙

村議会の状況

区分		年次					
		R 3	R 2	R 元	H 3 0	H 2 9	H 2 8
定例会	招 集 回 数	4	4	4	4	4	4
	本 会 議 日 数	4	10	10	10	10	10
臨時会	招 集 回 数	4	5	1	0	2	1
	本 会 議 日 数	4	5	1	0	2	1
議 案 件 数	条 例	19	24	23	19	18	19
	予 算	27	29	24	22	22	21
	専 決 処 分	0	3	0	2	1	0
	意 見 書 決 議	1	1	2	4	6	7
	そ の 他	16	22	21	15	29	21
	計	63	79	70	62	76	68
請 願	総 数	0	0	0	0	1	1
	採 択	0	0	0	0	0	0
	不 採 択	0	0	0	0	0	1
	一 部 採 択	0	0	0	0	0	0
	趣 旨 採 択	0	0	0	0	1	0
	審 議 未 了	0	0	0	0	0	0
	継 続 審 査	0	0	0	0	0	0
	取 り 下 げ	0	0	0	0	0	0
陳 情	総 数	12	8	12	10	10	16
	採 択	0	0	1	3	4	8
	不 採 択	5	3	6	1	2	2
	一 部 採 択	0	0	0	0	0	0
	み な し 採 択	0	0	0	0	0	0
	み な し 不 採 択	0	0	0	0	0	0
	趣 旨 採 択	4	5	4	4	4	2
	趣 旨 了 承	3	0	1	2	0	4
	審 議 未 了	0	0	0	0	0	0
	継 続 審 査	0	0	0	0	0	0
	取 り 下 げ	0	0	0	0	0	0
	机 上 配 布	0	0	0	0	0	0

(資料：議会事務局)

選 挙

(単位：人・%)

区分		年次	R 3	R 2	R 元	H 3 0	H 2 9
		(有権者数 9月1日登録)	男	1,263	1,291	1,315	1,342
	女	1,202	1,213	1,231	1,250	1,248	
	計	2,465	2,504	2,546	2,592	2,598	
村長選挙	有権者数			2,571			
	投票者数			無投票			
	投票率						
村議会議員選挙	有権者数	2,456				2,590	
	投票者数	1,728				1,797	
	投票率	70.36%				69.38%	
衆議院議員選挙	小選挙区	有権者数	2,468			2,586	
		投票者数	1,649			1,663	
		投票率	66.82%			64.31%	
	比例代表	有権者数	2,468			2,586	
		投票者数	1,649			1,663	
		投票率	66.82%			64.31%	
参議院議員選挙	全国区(比例代表)	有権者数			2,554		
		投票者数			1,429		
		投票率			55.95%		
	地方区(県選出)	有権者数			2,554		
		投票者数			1,429		
		投票率			55.95%		
県知事選挙	有権者数			2,536			
	投票者数			1,220			
	投票率			48.11%			
県議会議員選挙	有権者数			2,536			
	投票者数			1,217			
	投票率			47.99%			

(資料：選挙管理委員会)

情報公開条例の運用状況

年度	区分	請求者数	請求件数	公開・非公開の決定件数			村政情報が存在しない旨の通知をした件数	不服申立件数	不服申立処理件数	村政情報の存在を明らかにできない旨の決定をした件数
				公開	一部公開	非公開				
R 3		5	5	2	2	0	1	0	0	0
R 2		8	11	5	1	1	2	0	0	2
R 元		6	8	3	2	0	3	0	0	0
H 3 0		9	11	3	4	0	4	0	0	0
H 2 9		5	5	4	1	0	0	0	0	0
H 2 8		9	10	8	0	0	2	0	0	0

※平成13年4月1日条例施行

(資料：総務課)

個人情報保護条例の運用状況

区 分		年 度						
		R 3	R 2	R 元	H 3 0	H 2 9	H 2 8	H 2 7
個人情報取扱事務登録件数		479	464	472	473	490	468	465
個人情報の開示に関する状況	請求者数	1	5	0	0	0	1	0
	請求件数	1	5	0	0	0	1	0
	開示件数	1	0	0	0	0	1	0
	不開示件数	0	5	0	0	0	0	0
	不服申立件数	0	0	0	0	0	0	0
	不服申立処理件数	0	0	0	0	0	0	0
個人情報の訂正に関する状況	請求者数	0	0	0	0	0	0	0
	請求件数	0	0	0	0	0	0	0
	訂正件数	0	0	0	0	0	0	0
	不訂正件数	0	0	0	0	0	0	0
	不服申立件数	0	0	0	0	0	0	0
	不服申立処理件数	0	0	0	0	0	0	0
是正申出件数		0	0	0	0	0	0	0
是正申出処理件数		0	0	0	0	0	0	0

※平成13年4月1日条例施行

(資料：総務課)

住民保険係窓口処理件数

区 分	年 度					
	R 3	R 2	R 元	H 3 0	H 2 9	
本 籍 ・ 人 口 数	本 籍 数 (本籍)	1,329	1,339	1,343	1,368	1,374
	本 籍 人 口 数 (人)	3,153	3,193	3,203	3,258	3,298
戸 籍 届 出 事 件 数	届 出 事 件 総 数 (件)	140	142	165	155	142
	直 接 届 出 (件)	74	77	82	82	66
	他 市 町 村 送 付 (件)	66	65	83	73	76
戸 籍 処 理 事 件 数	新 戸 籍 編 成 (件)	16	20	17	19	20
	戸 籍 全 部 消 除 (件)	26	24	42	25	23
	そ の 他 (件)	0	0	0	0	0
戸 籍 謄 抄 本 証 明 等 (通)	1,462	1,559	1,304	1,259	1,184	
住 民 基 本 台 帳 人 口	世 帯 数 (年 度 末) (世 帯)	1,259	1,256	1,272	1,261	1,257
	人 口 (年 度 末) (人)	2,837	2,877	2,923	2,959	2,985
住 民 異 動 届 出 数 (件)	229	239	235	218	215	
戸 籍 の 附 票 処 理 数 (件)	240	265	255	253	229	
住 民 票 の 写 し 等 発 行 数 (通)	1,361	1,494	1,575	1,613	1,565	
印 鑑 登 録 件 数 (件)	83	69	94	94	83	
印 鑑 証 明 発 行 数 (通)	987	1,035	1,101	1,197	1,230	
そ の 他 証 明 発 行 (通)	38	48	35	52	56	

(資料：税務住民課)

厚木・愛甲広域住民票交付状況

年 度	市 町	村の窓口で厚木市・愛川町の交付分		厚木市・愛川町の窓口で村の交付分		年間計
R 3	厚木市	3	5	10	10	15
	愛川町	2		0		
R 2	厚木市	13	17	10	10	27
	愛川町	4		0		
R 元	厚木市	14	17	14	16	33
	愛川町	3		2		
H 3 0	厚木市	6	8	10	14	22
	愛川町	2		4		
H 2 9	厚木市	4	7	18	19	26
	愛川町	3		1		
H 2 8	厚木市	10	11	13	13	24
	愛川町	1		0		
H 2 7	厚木市	3	5	18	19	24
	愛川町	2		1		
H 2 6	厚木市	16	20	8	11	31
	愛川町	4		3		

(資料：税務住民課)

課税係窓口処理件数

区 分		年 度				
		R 3	R 2	R 元	H 3 0	H 2 9
納税証明	村県民税	8	20	22	21	14
	固定資産税	5	16	7	22	1
	法人村民税	7	6	4	6	4
	軽自動車税 (車検用)	95	95	104	117	95
所得に関する証明	所得(課税)証明	116	131	159	179	314
	非課税証明	81	94	87	108	137
固定資産証明	評価証明 (土地・家屋)	227	311	234	363	262
	評価通知 (土地・家屋)	49	40	33	36	32
	公課証明 (土地・家屋)	43	34	22	25	74
	税額計算書	53	19	21	21	20
	住宅用家屋証明	7	4	11	6	15
	上記以外の固定資産諸証明	5	1	0	6	1
固定資産閲覧	名寄帳	30	48	29	32	49
	公函	32	45	27	32	12
法人	法人所在証明	2	2	5	3	4
	法人営業証明	0	0	2	0	0
税務全体	その他諸証明	6	5	2	7	7

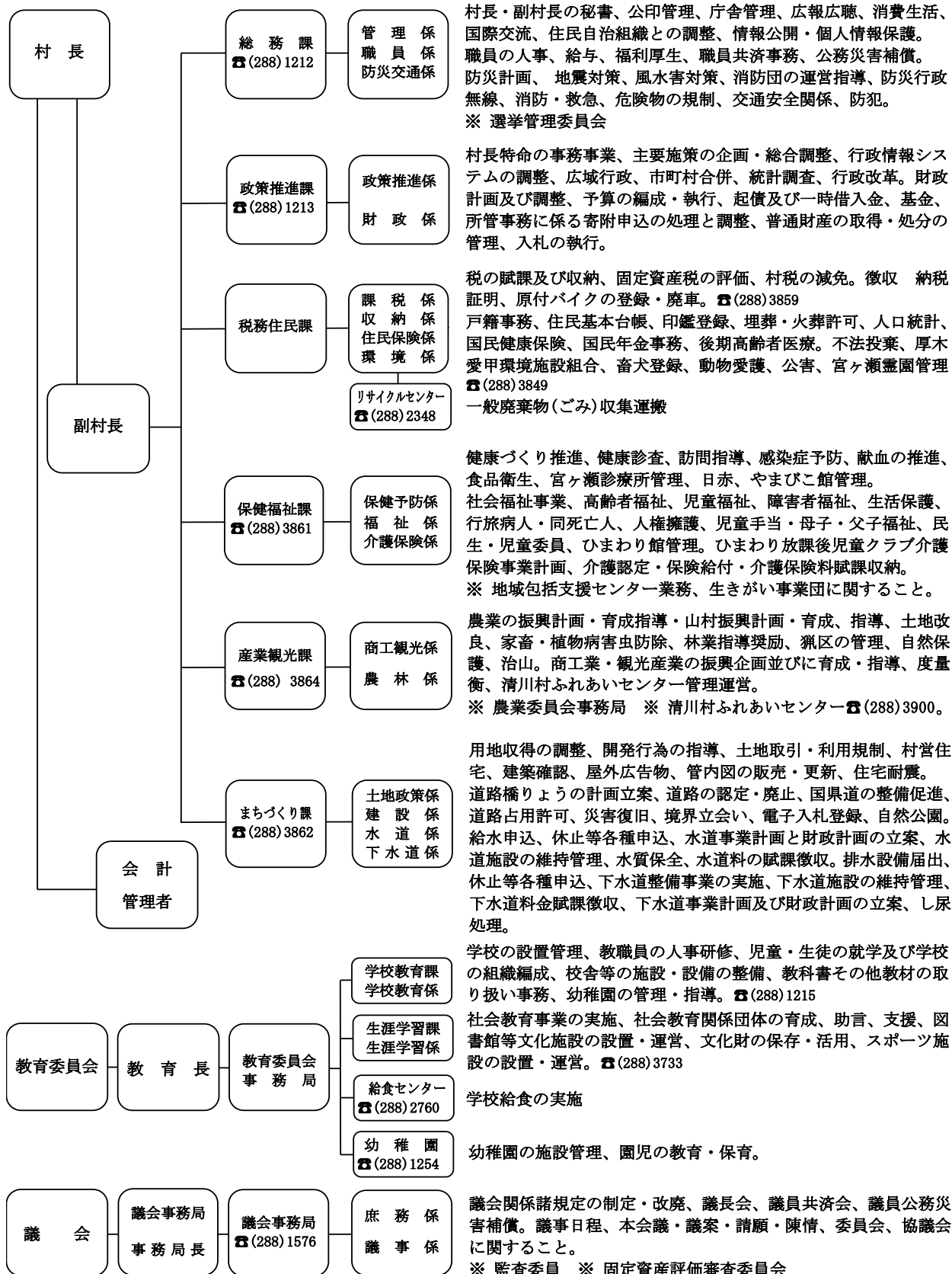
(資料：税務住民課)

清川村役場・行政機構図

(令和4年4月1日現在)

◎役場代表番号 ☎(288)1211

○次のとおり事務事業を行っていますので、お気軽にお問い合わせください。



○清川村社会福祉協議会 ☎(287)1118

○生きがい事業団 ☎(288)2651

村の歩み

昭和31年	9月	煤ヶ谷村・宮ヶ瀬村が合併し清川村となる
32年	10月	役場庁舎完成
34年	2月	新村建設計画樹立 村民会館建設
35年	3月	村章制定
	5月	谷太郎林道開通
36年	4月	県立煤ヶ谷診療所開設
40年	3月	丹沢大山国定公園指定
41年	2月	宮ヶ瀬小学校増改築
42年	3月	南沢林道開通
	8月	3点ダム計画構想提示（神奈川県）
43年	9月	議会ダム対策特別委員会設置
	12月	別所林道開通
	12月	塩水林道開通
44年	9月	建設省が宮ヶ瀬ダム建設計画を発表
	10月	宮ヶ瀬診療所開設 清川幼稚園開設
45年	7月	清川村猟区設定
46年	3月	総合福祉館、学校給食センター完成
	10月	塵芥収集処理事業開始
47年	11月	宮ヶ瀬ダム建設で建設省と条件つき立ち入り調査合意
48年	3月	緑小学校新校舎完成
	4月	電話（煤ヶ谷局）ダイヤルに切り替え
	10月	村民憲章制定
	12月	丹沢札掛のモミの原生林、県の天然記念物に指定
51年	3月	八幡神社社叢林、県の天然記念物に指定
	5月	清水ヶ丘団地造成終了、分譲開始
	8月	宮ヶ瀬ダム一筆調査開始
52年	3月	緑中学校新校舎完成
53年	3月	宮ヶ瀬水の郷交流館をリニューアル
	4月	電算機による事務処理開始
	10月	健康づくり運動推進モデル地区指定
55年	3月	宮ヶ瀬ダム水源地域指定、水源地域整備計画決定

昭和56年	3月	議員定員を14人に削減
	8月	宮ヶ瀬ダム建設に伴う損失補償基準の調停
57年	2月	緑小学校増築完成
	3月	役場庁舎、住民センター完成
	10月	村制25周年記念式典挙行 第1回やまびこまつり開催 村の木（いろはもみじ）、村の花（みつばつつじ）、村の鳥（うぐいす）を制定
	2月	清川村議会、全国町村議会議長会から優良議会として表彰を受ける 緑小学校体育館完成
58年	3月	宮ヶ瀬霊園完成
	5月	第1回総合体育大会開催
	3月	清川村総合計画策定
	4月	防災行政無線設置
59年	7月	緑小学校プール完成
	12月	煤ヶ谷のしばの大木、神奈川の名木100選に選定される
	2月	宮ヶ瀬地区住民センター完成 議員定数を12人に削減
60年	3月	清川村運動公園完成 金翅自治会館完成
	7月	宮ヶ瀬地区埋蔵文化財発掘事業調査
	10月	村営宮ヶ瀬診療所開設
	1月	宮ヶ瀬小・中学校新校舎完成
	3月	清川クリーンセンター完成
	4月	宮ヶ瀬ダム水没地区住民の望郷の碑除幕 宝の山づくり事業開始
61年	5月	宮ヶ瀬虹の大橋開通
	9月	村制30周年記念式典挙行 第1回青龍祭開催
	11月	第1回清川やまびこマラソン大会開催 県立宮ヶ瀬ビジターセンターが完成
	12月	宮ヶ瀬水の郷交流館をリニューアル
	2月	煤ヶ谷片原、柳梅集落がかながわのまちなみ100選のふるさとまちなみとして選定される
62年	3月	簡易水道塩水取水施設完了

昭和63年	1月	県立煤ヶ谷診療所増改築完成
	3月	村道山岸外周線門原大橋開通
	4月	中根自治会館内部改装完成
	11月	清川幼稚園増改築完成
平成元年	1月	丹沢大山のモミ林、丹沢大洞のケヤキ林、丹沢堂平のブナ林が かながわの美林50選に選定される
	3月	学校給食センター完成（移転）
	9月	村道山岸外周線根岸橋完成
2年	1月	緑中学校増改築工事完成
3年	8月	宮ヶ瀬小中学校運動場補修工事完成
	9月	村制35周年記念式典挙行
4年	3月	村道山岸外周線寺家の谷橋完成
	8月	緑小学校運動場補修工事完成
5年	9月	緑中学校運動場整備工事完成
	11月	緑中学校パソコン教室設置工事完成
6年	2月	村道山岸外周線竣工式・全線供用開始
	3月	新清川村総合計画策定
7年	3月	清川村ふれあいセンター完成 水の郷大つり橋完成
	10月	小児医療費の助成（0～1歳）開始
8年	3月	「全国水の郷100選」に選定される 県道宮ヶ瀬愛川線開通
	9月	村制40周年記念式典挙行
	3月	清川村消防団第3分団器具置場完成
9年	5月	清川クリーンセンター焼却炉運転休止 宮ヶ瀬湖に組立式FRPボート配備
	7月	村立金沢キャンプ場完成
	8月	第32回全国都道府県大会自転車競技大会（リハーサル大会）開催
10年	9月	清川村下水浄化センター供用開始 清川村交流促進センター「清流の館」完成
	11月	自治大臣表彰受賞
	5月	宮ヶ瀬水の郷交流館をリニューアル
	7月	緑小・中、宮小・中インターネット接続
	9月	第53回国民体育大会カヌー競技夏季大会開催
	10月	第53回国民体育大会自転車ロードレース秋季大会開催

平成11年	4月	消防団第2分団詰所・八幡自治会館完成
12年	3月	村道片原線片原橋架け替え
	4月	「八幡の水車」完成 清川村ホームページ開設
13年	9月	厚木市・愛川町と住民票の写しの相互交付開始
	12月	宮ヶ瀬ダム建設事業竣工式
	3月	宮ヶ瀬ダム完成 清川村保健福祉センター「やまびこ館」完成 消防団第1分団詰所完成
14年	7月	森と湖に親しむ旬間「森と湖 かながわ 2001年 フェスタ IN宮ヶ瀬湖」開催
	9月	村制45周年記念式典挙行
	10月	新清川村総合計画中期基本計画策定
	4月	厚木市・愛川町と公共施設相互利用開始 自主防災組織資機材整備事業開始 新教育課程環境整備事業開始
	8月	住民基本台帳ネットワークシステム稼動開始
15年	10月	「村長への手紙～わたしの提案～」郵送での受付開始
	12月	宮ヶ瀬水の郷大噴水「虹の妖精」完成
	1月	上煤ヶ谷自治会館完成
	3月	清川村障害者福祉計画策定 緑小・緑中丹沢分校廃止
	4月	清川幼稚園で3歳児保育開始 煤ヶ谷花の里づくり事業開始 小児医療費の助成拡大（小学校入学まで）
16年	8月	村営バス「ゆめバス」運行開始
	2月	清川村立緑小・中学校丹沢分校取り壊し
	4月	厚木愛甲環境施設組合設立 チャピユア清川荒茶工場完成 庁内LANを整備し文書管理システムを導入
	10月	公共施設予約システムの運用開始
	12月	宮ヶ瀬水の郷交流館をリニューアル やまなみセンターに宮ヶ瀬湖ライブカメラを設置
17年	3月	清川村保健福祉センター「ひまわり館」完成 厚木市・愛川町・秦野市・伊勢原市・津久井郡広域行政組合と救急業務等応援協定を締結

17年	3月	臨時ヘリポート・消防訓練場完成 議員定数を10人に削減 清川村宮ヶ瀬湖「ダム湖100選」に認定される	
	4月	機構改革を実施し、10課局が8課局に	
	7月	神奈川電子自治体共同運営サービス開始	
	8月	ふれあいセンター「別所の湯」の入館者が100万人達成	
18年	12月	2代目モミの木宮ヶ瀬レインボーツリー誕生	
	4月	村公式ホームページ・広報紙をリニューアル 村内公共施設に指定管理者制度導入 第1回宮ヶ瀬桜まつり・記念植樹実施 生きがい事業団設立	
	6月	ひまわり放課後児童クラブ開設	
	7月	川をきれいに！マス釣り大会開催 集落道片原線（224m）開通	
	8月	市町村合併を考えるシンポジウム開催	
	9月	新清川村発足50周年記念式典・やまびこまつり2006開催 清川村の将来への“村づくり”アンケート調査実施	
	10月	健康づくりウォーキングロードを整備 日本百名山「丹沢山1,567m」に登ろう開催	
	11月	郷土が生んだ日本一の紋章博士「沼田頼輔展」開催	
	19年	2月	戸籍電算システム稼動
		3月	新清川村総合計画後期基本計画策定 清川村国民保護計画策定
4月		神奈川県水源環境保全税開始	
7月		清川村総合福祉館閉館 子育て支援用品購入費助成事業等開始	
20年	2月	早朝・深夜バス運行開始	
	3月	舟沢自治会館閉館 上煤ヶ谷自治会館閉館	
	4月	後期高齢者医療制度開始 清川幼稚園預かり保育事業開始 宮ヶ瀬水の郷交流館をリニューアル	
	11月	清川村生涯学習センター「せせらぎ館」が完成	
21年	7月	借上型村営住宅制度開始	
	8月	清川恵水パーク販売開始	
	12月	村営バス「ゆめバス」廃止	

22年	3月	宮ヶ瀬レイクサイドエフエム開局
	9月	原下駐車場完成
23年	11月	宮ヶ瀬湖アニバーサリー事業実施
	4月	機構改革を実施し、3部制を廃止 認可保育所「あおぞら保育園」開所 清川幼稚園保育料無料化 出産祝金支給開始 小児医療費の助成拡大（中学生まで）
	7月	宮ヶ瀬湖周遊観光促進事業開始
	9月	村制55周年記念式典挙行
	11月	神奈川県町村情報システム運用開始
24年	3月	宮ヶ瀬地区コミュニティ交通運行開始
	4月	小中学校入学支援金支給開始 清川村暴力団排除条例施行
	8月	ペットボトル入り飲料水「きよかわの恵水」販売開始
	10月	プラスチック製容器包装分別収集開始 高齢者介護者福祉手当支給開始 障害者虐待防止支援センター設置
	12月	緑小冷暖房施設設置工事完成
25年	3月	きよかわ七福神巡り開始
	11月	金翅・清水ヶ丘地区コミュニティ交通運行開始
	12月	緑中学校木質ペレット使用の空調機を整備
26年	4月	第3次清川村総合計画策定
	6月	「厚木市と清川村との消防の事務の委託に関する協議書」締結
	9月	臨時福祉給付金・子育て世帯臨時特例給付金の支給開始
27年	10月	役場庁舎屋上にライブカメラを設置
	2月	清川村マスコットキャラクター「きよりゅん」誕生
	3月	村道柿坂あすなろ線開通
	4月	清川村自治基本条例施行 舟沢分譲地販売開始 清川ゆずスパークリングワイン販売開始 宮ヶ瀬水の郷交流館をリニューアル
	11月	道の駅「清川」開所

28年	3月	「清川村と積水ハウス株式会社との連携と協力に関する包括協定」締結 厚木市北消防署清川分署完成
	4月	厚木・清川消防広域化開始 「健康度見える化コーナー」設置
	6月	「地域おこし協力隊」2名委嘱
	8月	道の駅「清川」月曜日営業開始
	10月	ふるさと応援寄附金（ふるさと納税）制度開始 村制60周年記念式典挙行
29年	1月	村広報紙をリニューアル
	3月	プレミール中根完成 「清川村と株式会社クリエイト エス・ディーとの連携と協力に関する包括協定」締結
	4月	小規模保育施設「にじいろ保育園」開所 村公式ホームページをリニューアル
	6月	「清川村と日本自動車連盟（JAF）との観光協定」締結
30年	1月	「地域おこし協力隊」1名委嘱
	3月	きよかわくらし応援館（クリエイト清川店）完成 「清川村と株式会社クリエイト エス・ディーとの災害時及び平常時における防災活動への協力に関する協定」締結 「清川村と株式会社モンベルとの連携と協力に関する包括協定」締結
	11月	プレミール中根（全棟）完成 清川村リサイクルセンター完成
令和元年	4月	ローカルイノベーション拠点施設・医療拠点施設の運営開始
	8月	「清川村と相模女子大学との連携と協力に関する包括協定」締結
	10月	清川幼稚園創立50周年記念式典挙行
	11月	横浜銀行と「清川村の地域資源を活用した地域活性化に関する連携協定」締結
2年	4月	新型コロナウイルス感染症対策として次亜塩素酸水を配布
	7月	清川村初のPR大使を委嘱
	8月	厚木市、愛川町、神奈川県厚木警察署及び株式会社エーブレインとの 「災害時における無人航空機を活用した支援活動に関する協定書」締結
	10月	宮ヶ瀬湖水の郷交流館をリニューアル 「きよかわ元気応援券」配布

- 3年
- 3月 議員定数を8人に削減
株式会社コーエンと「宮ヶ瀬地区公共施設の管理に関する基本協定」締結
 - 4月 「きよかわ元気応援券（第2弾）」配布
 - 7月 「清川村と日本郵便株式会社との包括的連携に関する協定」締結
 - 10月 村公式ホームページをリニューアル
村制65周年記念式典挙行政
 - 11月 「きよかわ元気応援券（第3弾）」配布

2021年(令和3年版)

統計要覧 清川村

令和4年8月発行

編集 清川村政策推進課政策推進係
神奈川県愛甲郡清川村煤ヶ谷2216番地
電話 046(288)1213《直通》
URL <http://www.town.kiyokawa.kanagawa.jp/>