

清川村データヘルス計画 第2期の方向性



東海大学医学部 基盤診療学系
衛生学・公衆衛生学
客員准教授 渡辺 良久

1 清川村の状況

(1) 人口及び高齢化率

図表3 年代別人口及び高齢化率の推移



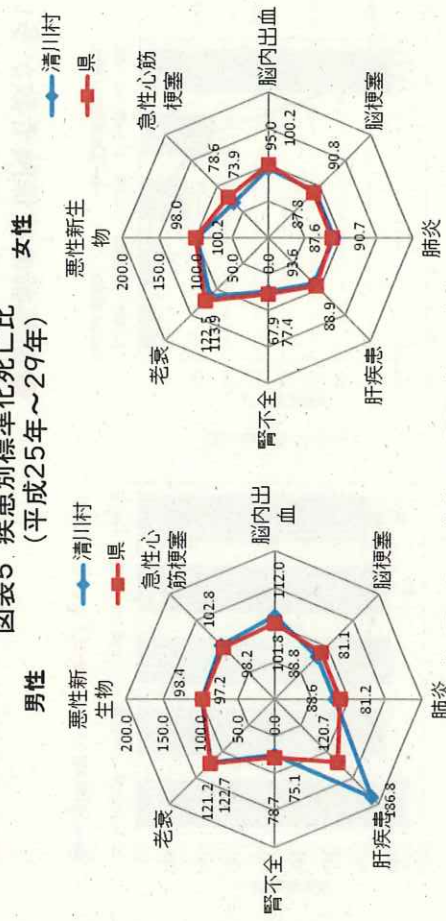
● 生産年齢人口
が減少
● 高齢化率が高
い

図表4 人口統計

	平成 31年度	令和 3年度	令和 4年度	令和 5年度	全国
総人口(人)	3,130	3,085	3,032	2,962	124,751,716
高齢化率	36.4%	37.1%	37.8%	38.9%	29.0%

(2) 死因

図表5 疾患別標準化死亡比
(平成25年~29年)

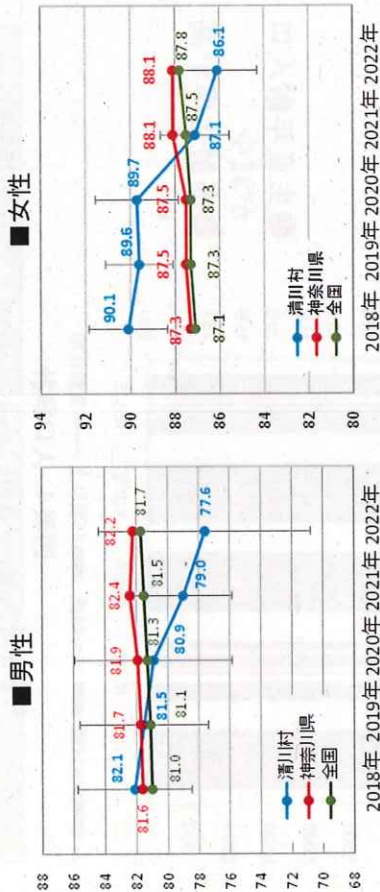


注：口に入った数値は、全国と比べて有意な差(p<0.05)がある。

※男女とも差がない

(3) 平均余命

図表6 平均余命(2018年~2020年)



- 男女とも減少傾向
- ※ 女性性は高かったが、差がなくなった。

(4) 国民健康保険の状況

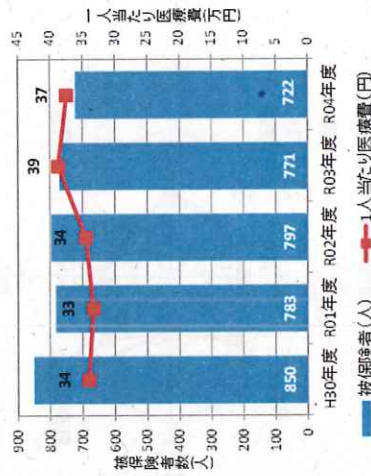
図表9 国民健康保険被保険者数の増減の推移

年度	本年度中増				本年度中減				増減				
	転入	社保廃止	出生	後期その他	転出	社保加入	死亡	後期その他					
平成26年度	32	98	0	1	137	38	90	1	4	31	12	176	-39
平成27年度	17	69	4	3	93	19	107	1	9	29	0	165	-72
平成28年度	39	94	0	1	134	35	101	0	7	44	5	192	-58
平成29年度	25	100	0	2	130	33	77	2	6	42	8	168	-38
平成30年度	31	77	1	2	110	32	73	5	7	43	1	161	-41
令和元年度	30	83	0	1	117	22	111	4	9	37	3	186	-69
令和2年度	39	75	4	3	124	28	42	2	3	34	3	112	12
令和3年度	24	84	0	2	116	21	71	3	4	36	3	138	-22
累計	237	680	9	20	971	228	672	18	49	296	35	1,298	-327

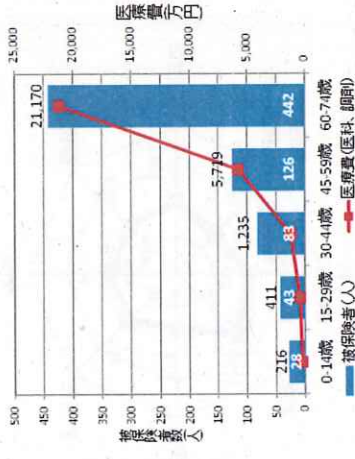
- 後期加入が多い
- 医療費の高い前期高齢者が後期高齢者に異動

(4) 国民健康保険の状況

図表7 国民健康保険被保険者数と被保険者一人当たり医療費の推移



図表8 年代別の被保険者数と医療費の状況(令和4年度)



- 高齢の被保険者数が多い
- 年齢が高いほど一人当たり医療費が高い
- 被保険者数が減少
- ※ 一人当たり医療費は横ばい

(5) 介護保険の状況

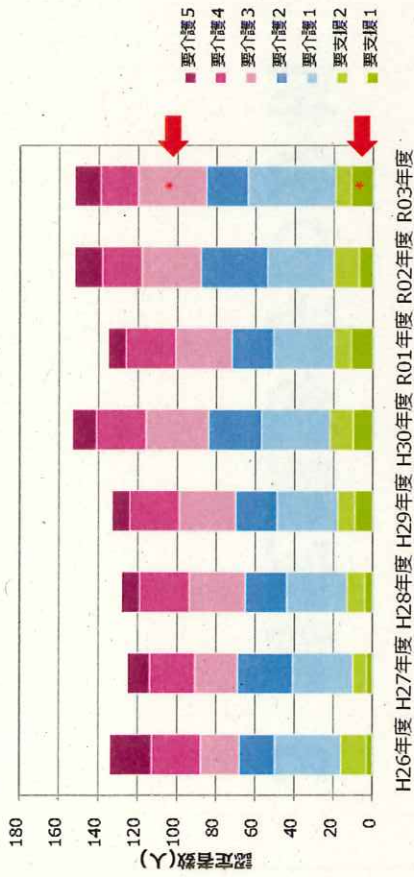
図表10 介護認定率及び1件当たり介護給付費(令和4年度)

	清川村	神奈川県	全国
介護認定率(%)	13.5	19.1	19.4
1件当たり給付費(円)	59,906	54,139	59,662
1件当たり居宅給付費(円)	37,787	39,383	41,272
1件当たり施設給付費(円)	287,508	299,527	296,364

- 要介護認定率が低い
- 1件当たり給付費は高い
- 1件当たり居宅給付費、1件当たり施設給付費が低い

(5) 介護保険の状況

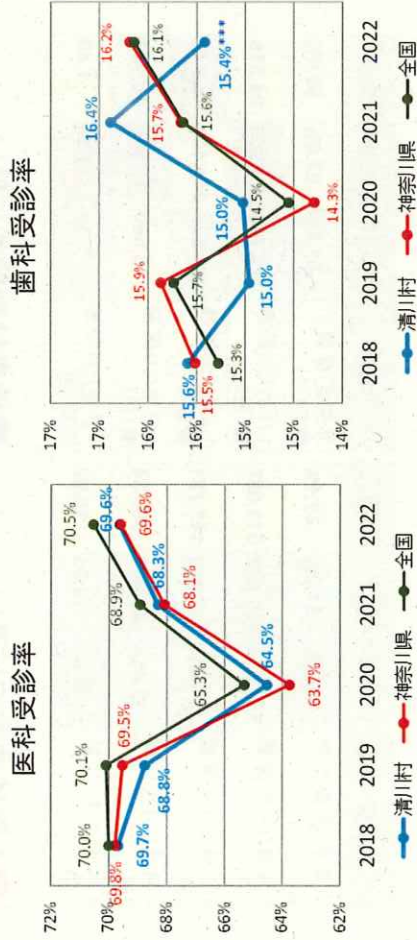
図表11 要介護(支援)認定者数の推移



- 要介護認定者数が増加傾向
- 要支援1、要介護3が増えている

(1) 医療の受診率

図表15 医療の受診率

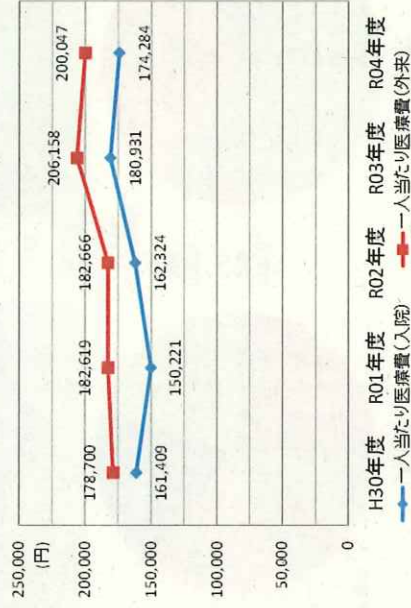


- ※ 内科受診率は差がない
- ※ 歯科受診率は差がない(2022年は低い)

2 国民健康保険医療費の分析

(2) 入院、外来医療費

図表16 入院、外来の被保険者一人当たり医療費の推移



- ※ 入院は横ばい
- ※ 外来も横ばい

(2) 入院、外来医療費

図表17 医療費の構成比(令和4年度)

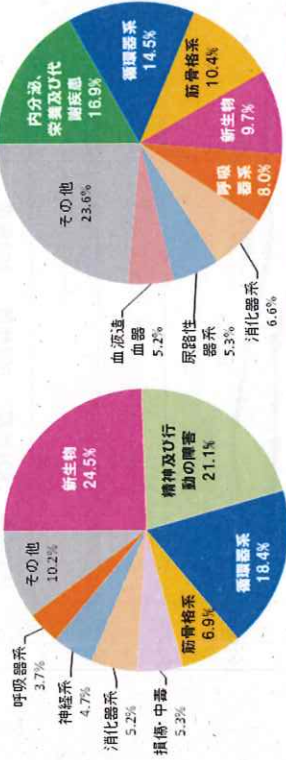
入院	清川村	神奈川県	全国	外来	清川村	神奈川県	全国
入院医療費の割合(%)	46.6%	37.0%	40.1%	外来医療費の割合(%)	53.4%	63.0%	59.9%
1件当たり医療費(円)	554,332	650,572	619,087	1件当たり医療費(円)	23,744	24,963	24,516
1人当たり医療費(円)	174,284	125,990	143,781	1人当たり医療費(円)	200,047	214,189	214,741
1日当たり医療費(円)	29,414	43,801	38,734	1日当たり医療費(円)	16,560	16,590	16,497
1件当たり日数(日)	18.85	14.85	15.98	1件当たり受診回数(回)	1.43	1.50	1.49

- 入院は全般的に高い
- 外来は全般的に低い
- ※医療過疎型傾向(近くに通院できる施設が少ないため、遠隔地の病院に入院する)

(3) 疾病別医療費

図表18、20 疾病大分類別医療費割合

入院 外来



1位	H29	R4
精神及び行動の障害	循環器系の疾患	新生物
循環器系の疾患	循環器系の疾患	循環器系の疾患
新生物	精神及び行動の障害	精神及び行動の障害

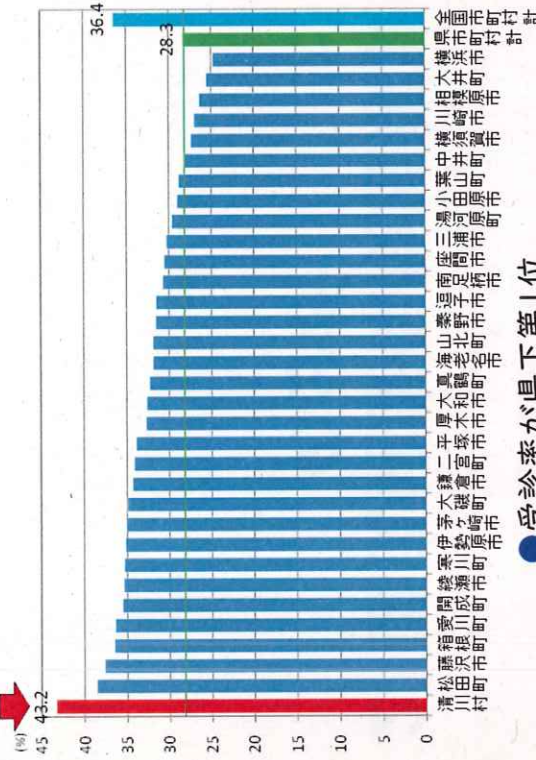
1位	H29	R4
内分泌、栄養及び代謝疾患	内分泌、栄養及び代謝疾患	内分泌、栄養及び代謝疾患
循環器系の疾患	循環器系の疾患	循環器系の疾患
筋骨格系及び結合組織の疾患	筋骨格系及び結合組織の疾患	筋骨格系及び結合組織の疾患

※入院は順位が変動する ※外来は変わらない

3 特定健診等の分析

(1) 特定健康診査の実施状況

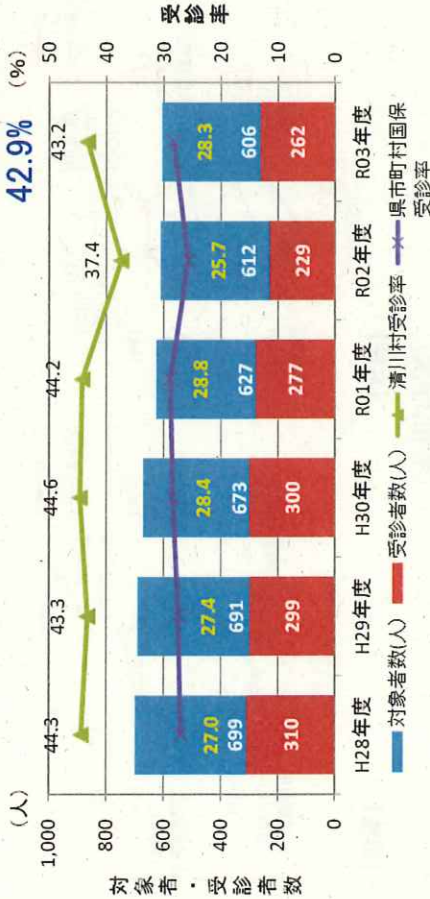
図表22 令和3年度神奈川県内各市町村の特定健康診査受診率



●受診率が県下第1位。

(1) 特定健康診査の実施状況

図表23 特定健康診査受診率の推移 H28～R3年度 平均受診率 42.9%



● 受診率がコロナ禍のR2に減少。
● 県より高い

(2) 特定保健指導の実施状況

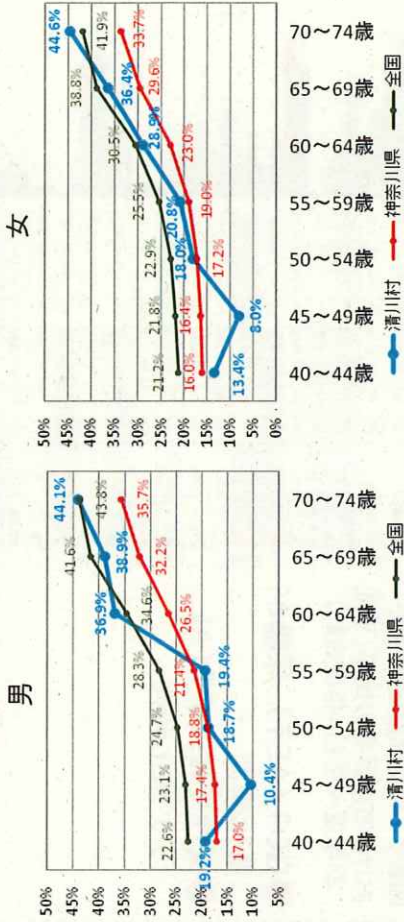
図表26 令和3年度神奈川県内市町村の特定保健指導実施率



● 特定保健指導実施率は第2位

(1) 特定健康診査の実施状況

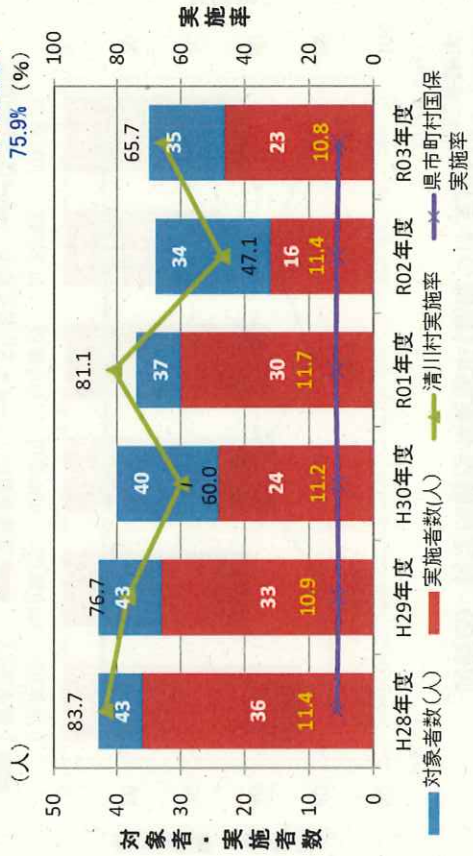
図表25 性別年齢別受診者割合(2018～2022年度計)



● 男女とも年齢が高いほど受診率が高い

(2) 特定保健指導の実施状況

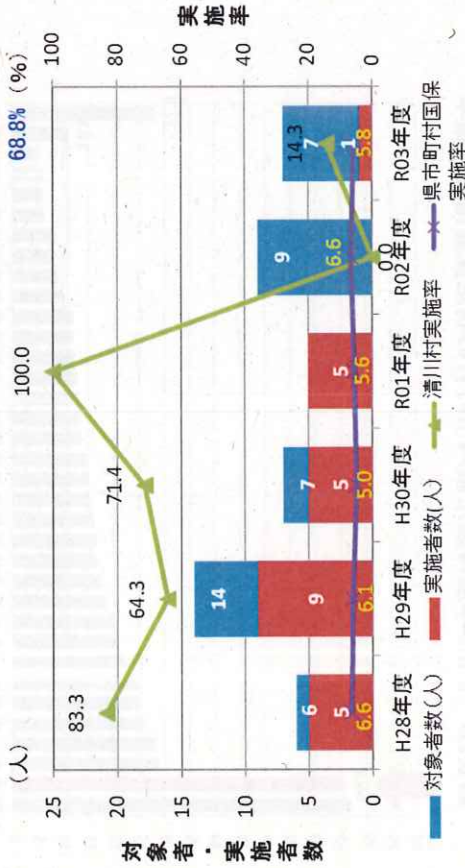
図表27 特定保健指導実施率(全体)の推移 H28～R3年度 平均実施率 75.9%



※特定保健指導実施率はばらばら
● 県より高い。

(2) 特定保健指導の実施状況

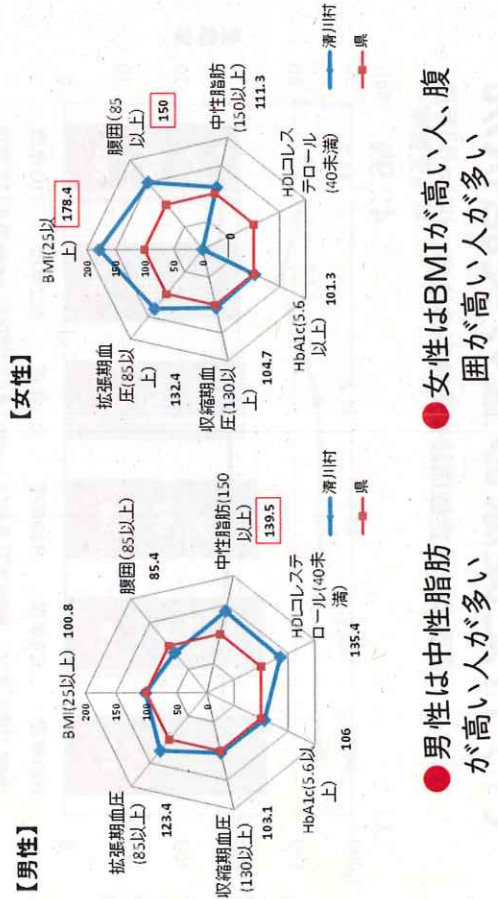
図表28 特定保健指導実施率(積極的支援) H28~R3年度 平均実施率 68.8% (人)



● コロナ禍のR2はゼロ

(3) 健診結果における有所見者の状況

図表30 特定健康診査結果における有所見者の標準化比(令和3年度)

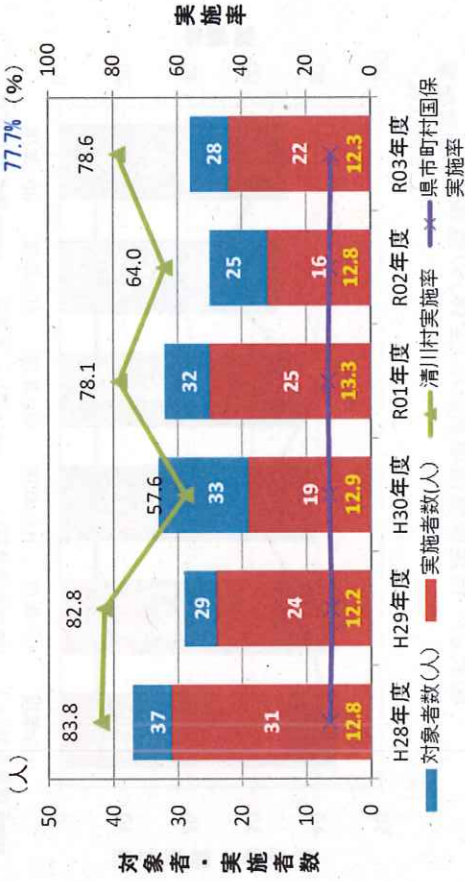


● 男性は中性脂肪が高い人が多い

● 女性はBMIが高い人、腹囲が高い人が多い

(2) 特定保健指導の実施状況

図表29 特定保健指導実施率(動機づけ支援) H28~R3年度 平均実施率 77.7% (人)

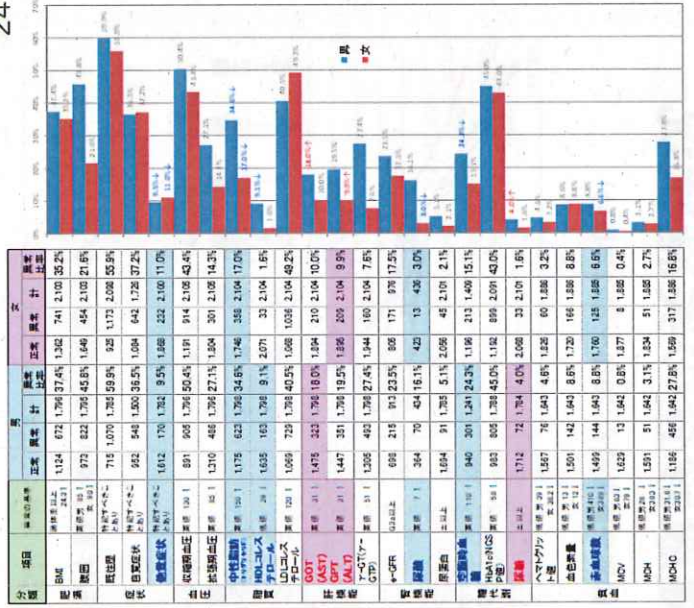


● 県より高い。

(3) 健診結果における有所見者の状況

図表31 特定健康診査結果における有所見者の比率(平成23年度~令和4年度合計)

● GOT(AST)、尿糖が悪化傾向
● 女性では、GPT(ALT)が悪化傾向



(4) 高血圧リスクの状況

図表32 リスク判定別性別有所見者割合



即受診レベル	空腹時血糖160以上またはHbA1c(NGSP値)8.4以上
受診勧奨値以上	空腹時血糖126以上またはHbA1c(NGSP値)6.5以上
保健指導判定値以上	空腹時血糖100以上またはHbA1c(NGSP値)5.6以上
基準値以内	空腹時血糖100未満かつHbA1c(NGSP値)5.6未満

※特に差なし

(6) 高脂血症リスクの状況

図表36 リスク判定別性別有所見者割合



即受診レベル	LDコレステロール180以上
受診勧奨値以上	中性脂肪300以上またはLDコレステロール140以上
保健指導判定値以上	中性脂肪150以上またはLDコレステロール120以上
基準値以内	中性脂肪150未満およびLDコレステロール120未満

● 男性は基準値以内が増えた

(5) 糖尿病リスクの状況

図表34 リスク判定別性別有所見者割合



即受診レベル	収縮期血圧160以上または拡張期血圧100以上
受診勧奨値以上	収縮期血圧140以上または拡張期血圧90以上
保健指導判定値以上	収縮期血圧130以上または拡張期血圧85以上
基準値以内	収縮期血圧130未満かつ拡張期血圧85未満

● 女性は基準値以内が減少し、保健指導判定値が増えた

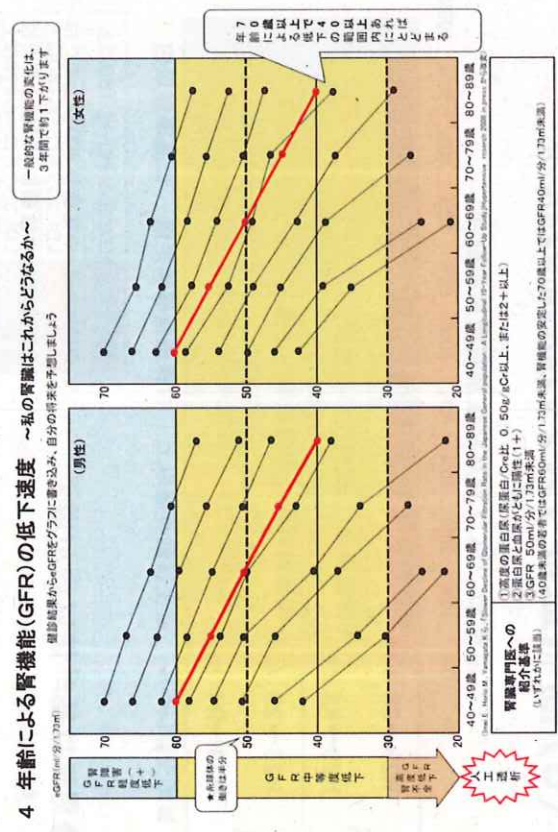
(7) 腎機能リスクの状況

図表38 eGFRの区分

eGFR	腎機能区分	区分	対処法
90以上	G1	正常/高値	-
60~90未満	G2	正常/軽度低下	要情報提供
45~60未満	G3a	軽度~中等度低下	要指導
30~45未満	G3b	中等度~高度低下	要指導/要診勧奨
15~30未満	G4	高度低下~末期腎不全	要医療/要透析
15未満	G5	末期腎不全	要透析

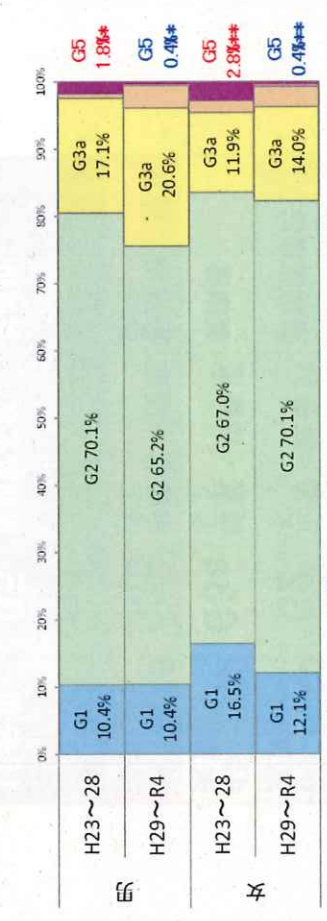
(7) 腎機能リスクの状況の状況

図表39 eGFRの低下速度



(7) 腎機能リスクの状況の状況

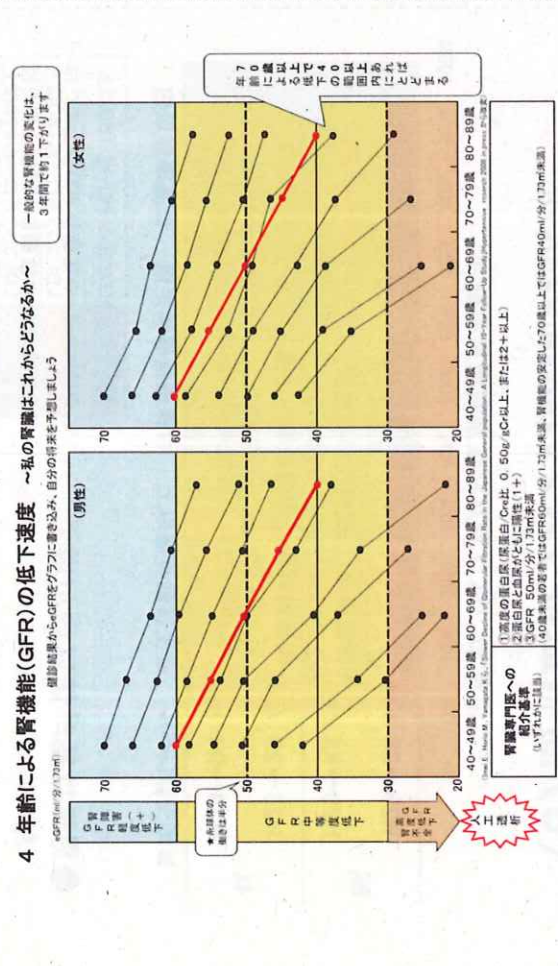
図表40 腎機能区分ごとの割合(性別年次別)



●男女ともG5が減った

(7) 腎機能リスクの状況の状況

図表41 腎機能区分ごとの割合(性別年齢階層別・平成23年度~令和4年度合計)



●男女とも年齢が上がるとG1が減り、G3a以上が増加

(7) 腎機能リスクの状況の状況

図表43 令和3年度特定健康診査問診票の結果の標準化

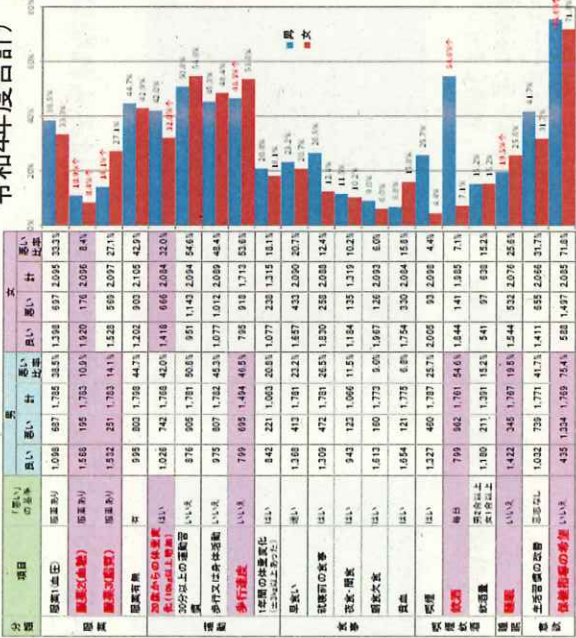
- 男女とも、保健指導を
利用しない人が多い
- 男性では歩行速度遅い、
食べる速度が遅い、
1日飲酒量(1~2合)、
改善意欲なしが多い
- 女性では、服薬・糖尿
病、20歳時体重から
10kg以上増加が多い

(8) 問診結果の状況

質問項目	男性		女性		標準化比率 (100%)					
	割合	標準化比率	割合	標準化比率						
医師受診回数	46.5%	39.6%	41.1%	108.2	104.4	31.2%	28.7%	31.1%	109.3	100.8
服薬回数	10.3%	9.7%	11.8%	109.5	89.9	9.5%	4.7%	6.0%	145.4	145.4
歩行速度	19.7%	24.5%	23.3%	72.2	76.3	24.8%	30.1%	30.6%	84.4	82.9
食べる速度	3.6%	4.3%	4.4%	97.6	94.0	4.0%	2.2%	2.2%	172.9	163.1
1日飲酒量	7.6%	7.8%	8.0%	105.3	103.7	8.6%	3.5%	3.7%	154.8	150.3
改善意欲	0.7%	0.8%	1.0%	75.2	69.1	0.7%	0.5%	0.6%	109.2	119.9
服薬意欲	6.0%	6.0%	4.6%	89.3	115.2	17.6%	15.2%	10.9%	109.2	119.9
歩行速度	28.0%	22.5%	23.4%	126.8	119.4	5.8%	5.5%	5.9%	106.3	118.8
食べる速度	62.6%	45.1%	45.0%	110.5	111.0	36.3%	26.0%	27.4%	139.4	130.5
1日飲酒量	67.7%	55.3%	58.2%	123.4	115.0	54.1%	49.2%	49.6%	89.8	84.5
改善意欲	54.3%	45.3%	48.7%	116.0	111.7	49.0%	45.2%	46.2%	100.7	94.3
服薬意欲	55.7%	44.8%	49.6%	113.1	114.3	54.5%	43.6%	50.8%	121.8	103.7
歩行速度	30.4%	30.8%	31.0%	90.1	87.9	22.0%	23.0%	23.8%	99.9	94.7
食べる速度	54.6%	51.8%	51.3%	93.9	84.7	72.6%	69.1%	68.2%	162.3	164.2
1日飲酒量	15.0%	7.8%	7.6%	181.5	185.4	5.4%	7.9%	7.9%	79.5	78.4
改善意欲	28.4%	22.0%	21.7%	139.3	136.8	11.7%	10.8%	10.9%	115.5	123.3
服薬意欲	4.8%	13.8%	12.8%	315.5	393.3	7.8%	8.9%	7.8%	91.1	105.6
歩行速度	54.6%	41.5%	43.1%	125.8	122.5	8.4%	13.3%	11.7%	53.4	91.3
食べる速度	17.8%	24.5%	22.7%	97.1	74.0	15.4%	24.3%	21.6%	66.3	75.0
1日飲酒量	27.6%	33.6%	34.3%	98.9	87.8	15.2%	62.4%	66.7%	121.6	113.9
改善意欲	32.1%	49.0%	46.7%	75.8	79.1	64.3%	82.2%	83.3%	109.1	107.4
服薬意欲	11.5%	14.5%	15.2%	75.2	72.6	0.0%	2.9%	2.9%	0.0	0.0
歩行速度	8.0%	4.3%	4.4%	186.7	161.2	0.0%	0.7%	0.8%	0.0	0.0
食べる速度	18.8%	20.3%	22.7%	96.3	87.0	23.6%	24.8%	26.0%	97.5	92.8
1日飲酒量	41.0%	28.5%	31.8%	146.6	133.1	30.2%	23.0%	24.3%	123.8	117.6
改善意欲	21.3%	27.5%	27.5%	76.2	77.9	30.2%	29.7%	29.8%	96.0	95.1
服薬意欲	4.4%	12.2%	12.5%	47.1	45.7	10.0%	14.5%	15.6%	74.0	66.6
歩行速度	9.0%	9.0%	7.9%	97.3	111.6	10.5%	10.7%	8.9%	105.1	116.0
食べる速度	24.3%	22.7%	20.2%	90.7	102.4	19.0%	20.0%	20.5%	93.6	100.9
1日飲酒量	81.2%	61.2%	64.2%	1319.9	1266.6	78.2%	68.2%	60.8%	1318.9	1268.9
改善意欲	11.3%	7.8%	7.1%	91.0	92.6	75.8%	81.3%	80.8%	91.5	92.5
服薬意欲	27.4%	20.9%	21.6%	129.5	123.3	24.2%	18.1%	18.7%	139.3	133.1
歩行速度	1.3%	1.0%	1.2%	156.8	126.7	0.0%	0.5%	0.5%	0.0	0.0
食べる速度	13.6%	14.6%	14.1%	89.5	92.0	20.0%	26.2%	26.7%	83.0	81.5
1日飲酒量	56.3%	56.6%	56.2%	101.1	102.3	98.5%	99.1%	98.4%	112.2	113.5
改善意欲	28.1%	28.5%	28.7%	103.0	99.4	11.5%	14.6%	14.9%	80.2	79.2

4 健康課題の把握

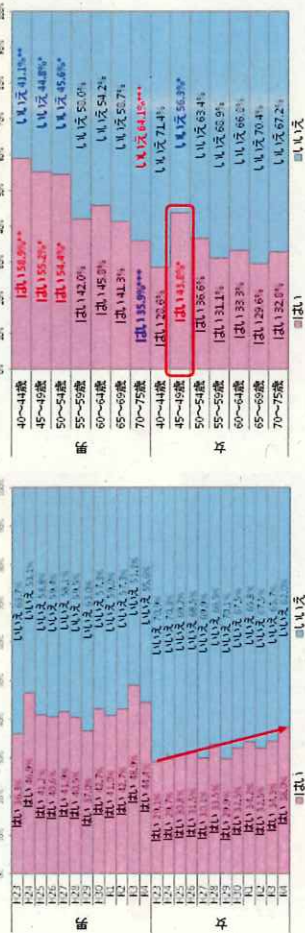
図表44 特定健康診査問診票結果における「悪い」回答者の比率 (平成23年度～令和4年度合計)



- 服薬2(血糖)は男女とも増加
- 男性では服薬3(脂質)、歩行速度、飲酒、睡眠、保健指導の希望が悪化
- 女性では、20歳からの体重変化(10kg以上増加)が悪化

健康課題の把握

1 20歳からの体重変化(10kg以上増加している) (平成23～令和4年度結果)

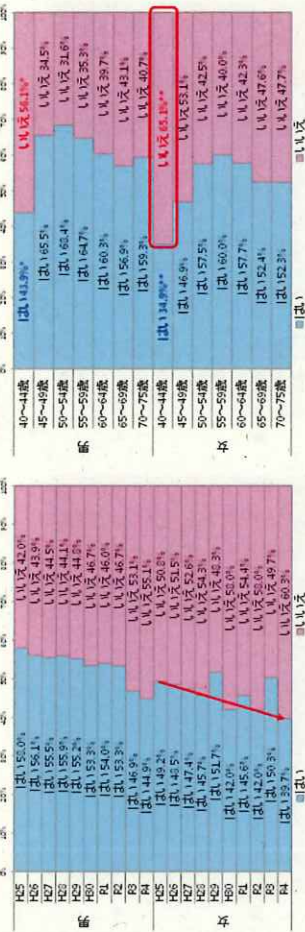


- 女性で「はい(増加している)」が増えている
- 女性の45~49歳で「はい」の人が多く

健康課題の把握

2 歩行速度 (平成23～令和4年度結果)

※ほぼ同じ年齢の同性と比較して歩く速度が速い

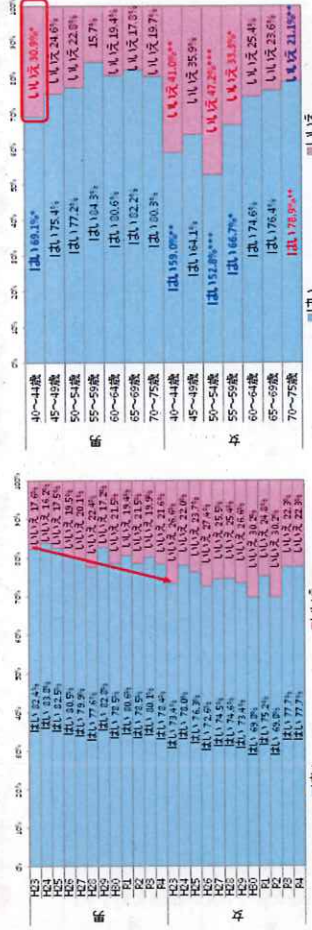


- 女性で「いいえ(遅い)」が増えている
- 女性の40~44歳で「いいえ(遅い)」が多い

健康課題の把握

4 睡眠 (平成23~令和4年度結果)

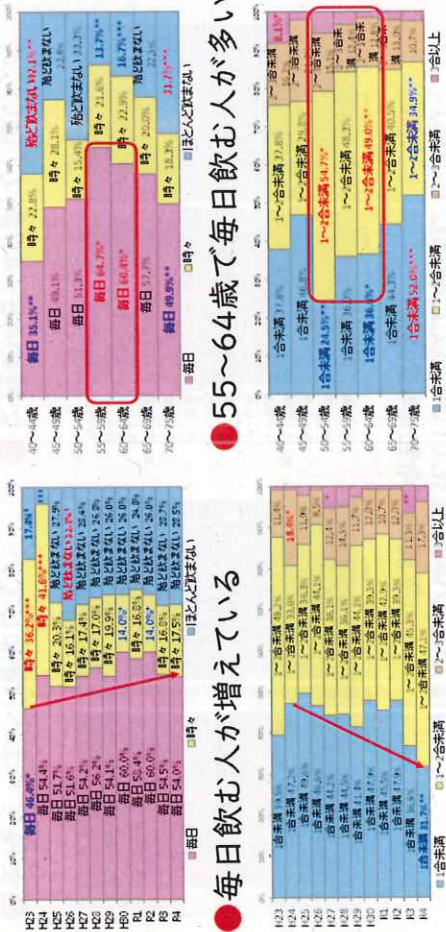
※睡眠で休養が十分取れている



- 男性で「いいえ(休養が取れていない)」が増えている
- 男性の40~44歳で「いいえ」の人が多い

健康課題の把握

3 飲酒(男性) (平成23~令和4年度結果)

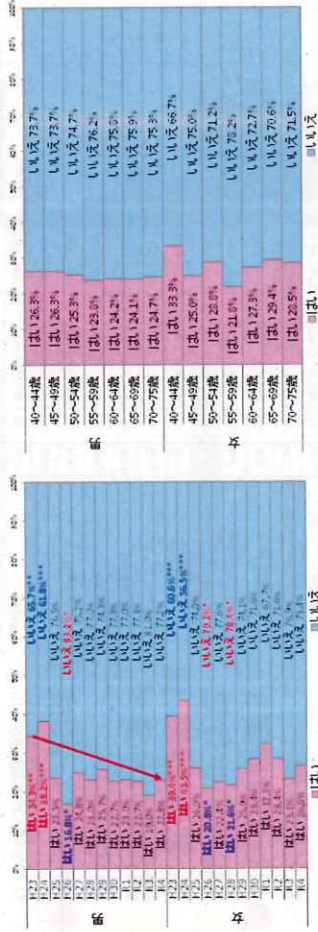


- 毎日飲む人が増えている
- 55~64歳で毎日飲む人が多い
- 1合未満(適正飲酒)が減っている
- 50~64歳で1合以上が多い

健康課題の把握

5 保健指導の希望 (平成23~令和4年度結果)

※生活習慣の改善について保健指導を受けられる機会があれば、利用しますか



- 男性で「いいえ」が増えている ※年齢的には特に差はみられない

5 第1期計画の実施結果及び評価

定量的評価結果(数値目標)

プログラム	評価指標	現状 (H29)	各年度で達成すべき数値目標					目標 (ゴール)	最終評価
			H30	R1	R2	R3	R4	(R5)	達成度
1-1-1 特定健診普及啓発事業「申込書送付」	特定健康診査受診率	43.3%	44.6%	46.6%	44.2%	37.4%	43.2%	56.7%	60%
1-1-2 健診結果取得	特定健康診査受診率	43.3%	44.6%	46.6%	50.0%	53.3%	55.7%	60%	C
1-2-1 特定保健指導	特定保健指導実施率	76.7%	60.0%	77.4%	78.0%	78.7%	79.3%	80%	C
1-2-2 特定保健指導	特定保健指導実施率	76.7%	60.0%	77.4%	78.0%	78.7%	79.3%	80%	D
1-2-3 特定保健指導	特定保健指導実施率	76.7%	60.0%	77.4%	78.0%	78.7%	79.3%	80%	D
1-3-1 医療受診勧奨	医療受診勧奨実施率		60.0%	16.0%	32.0%	48.0%	64.0%	80%	E
1-4-1 健康増進事業	健康増進事業実施率		100.0%						

凡例	A 目標を達成した	B 目標を達成していないが改善傾向にある
	C 変わらない	D 悪化している
		E 評価困難

※特定健診受診率は「C評価」→目標が高すぎた
 ●特定保健指導実施率は「D評価」→目標が高すぎた

5 第2期データヘルス計画の方向性

定性的評価結果(業務の質評価)

領域	プログラム	総合評価					
		R1	R2	R3	R4	R5	最終
(1)生活習慣病等対策	1-1-1 特定健診普及啓発事業「申込書送付」	A	A	A	A	A	A
	1-1-2 健診結果取得	A	A	A	A	A	A
	1-2-1 特定保健指導利用勧奨事業「個人通知」	A	C	C	B	B	B
	1-2-2 特定保健指導利用勧奨事業「健診結果説明会」	A					A
	1-2-3 特定保健指導利用勧奨事業「運動教室」	A					A
	1-2-4 特定保健指導未利用者対策	A	C	A	A	A	A
	1-3-1 医療受診勧奨事業	A	A	A	A	A	A
	1-4-1 健康増進事業	A	A	A	A	A	A
	2-1-1 ジェネリック医薬品の周知啓発活動	A	A	A	A	A	A
	2-1-2 ジェネリック医薬品利用差額通知書の送付	A	A	A	A	A	A
(2)医療費適正化主眼点対策	2-2-1 多重・重複受診者通知対策	A	A	A	A	A	A
	2-2-2 かかりつけ薬局、かかりつけ薬剤師の推進	D	D	D	A	D	D
	2-3-1 単月点検	A	A	A	A	A	A
	2-3-2 縦覧点検	A	A	A	A	A	A
	2-3-3 被保険者資格有無の点検	A	A	A	A	A	A
	2-4-1 交通事故等第三者行為請求事務	A	A	A	A	A	A
	全体	A	B	A	A	A	A
	ストラクチャー	C	C	C	C	C	C
	プロセス	A	A	A	A	A	A
	アウトプット	B	C	A	A	A	A
	アウトカム	A	A	A	A	A	A

●全体的にA評価かB評価

●「かかりつけ薬局、かかりつけ薬剤師の推進」のみD評価

主要健康課題

第1期計画時の主要健康課題	今回の主要健康課題
入院医療費が高い。	入院医療費が高い。
外来で、内分泌、栄養及び代謝疾患、循環器系の疾患、筋骨格系及び結合組織の疾患が多い。	外来で、内分泌、栄養及び代謝疾患、循環器系の疾患、筋骨格系及び結合組織の疾患が多い。
高血圧リスク、糖尿病リスク、脂質異常症リスクが高く、かつ即受診レベルでも服薬していない人が多い。	高血圧リスク、糖尿病リスク、脂質異常症リスクが高く、かつ即受診レベルでも服薬していない人が多い。
腎機能が低下している人が多い。	腎機能が低下している人が多く、増加している。
若い女性で運動不足の人、若い世代で睡眠不足の人、保健指導を希望しない人が増加している。	男性で飲酒習慣が悪化している。 女性で歩行速度遅い、睡眠不足が多い。 男女とも保健指導を希望しない人が増加している。

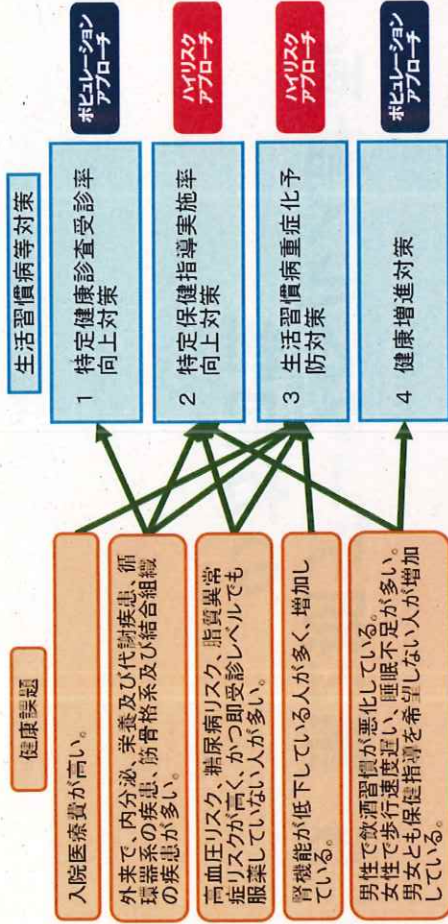
※主要健康課題は、第1期計画時とあまり変わらない

対策と各保健事業の構成

1 生活習慣病等 対策	特定健康診査受診率向上対策	<ul style="list-style-type: none"> ◆ 特定健康診査普及啓発「申込書送付」 ◆ 健診結果取得 ◆ 特定保健指導利用動向「個人通知」、「健診結果説明会」、「運動教室」 ◆ 特定保健指導未利用者対策
	特定保健指導実施率向上対策	◆ 医療受診動向
2 医療費 適正化を 主とした 対策	生活習慣病重症化予防対策	◆ 健康増進事業
	健康増進対策	◆ ジェネリック医薬品の周知啓発活動、ジェネリック医薬品利用差額通知書の送付 等
	ジェネリック医薬品の使用率向上	<ul style="list-style-type: none"> ◆ 重複受診者(同じ疾病で月3機関以上受診) ◆ 多受診者(同じ疾病で同じ科に月15回以上受診) ◆ 重複投薬者(同一薬効の医薬品を月2機関以上から処方) ◆ かかりつけ薬局、かかりつけ薬剤師の推進(薬局で重複投薬、過剰投薬を発見)
	多重・重複受診者対策	◆ 単月点検(当月レセプトの誤り等のチェック) ◆ 縦覧点検(過去にざかのぼって照合) ◆ 被保険者資格有無の点検(資格喪失者の発見)
	レセプト点検	◆ 交通事故、加害、(労災)等他の保険等で支払われるべきものが混入していないかチェック
	第三者行為求償	

課題対策に向けた保健事業の実施

図表 57 健康課題と生活習慣病等対策への展開



令和6年度国民健康保険事業
特別会計予算（案）について

令和6年度 清川村国民健康保険事業特別会計予算の概要

令和6年度清川村国民健康保険事業特別会計の歳入歳出予算総額は、歳入歳出それぞれ374,341千円で、前年度と比較して34,145千円・8.4%の減となりました。これは、主に保険給付費及び国民健康保険事業費納付金の減額によるものです。

本年度の予算編成に当たっての加入者（一般被保険者）は705人を見込みました。

また、令和2年度から少子化対策及び子育て支援策の一環として、国民健康保険に加入する18歳以下の子どもに係る均等割額を免除する軽減措置を実施しています。

1 歳 入

(1) 国民健康保険料 55,739千円

医療費分は39,026千円、後期高齢者医療制度に対する支援金分は、11,395千円、また、介護保険分は5,318千円を見込みました。退職被保険者制度が廃止されたため、令和6年度から計上していません。また、18歳以下の子どもの均等割額の軽減措置として、998千円の減額を見込みました。

全体で前年度と比較して2,401千円・4.1%の減となりました。

(2) 県支出金 274,968千円

保険給付費等交付金（普通交付金分）として248,271千円、保険給付費等交付金（特別交付金分）として26,697千円を見込みました。

前年度と比較して34,542千円・11.2%の減となりました。

(3) 財産収入 2千円

国民健康保険財政調整基金の利子として2千円を見込みました。

(4) 繰入金 36,481千円

保険基盤安定繰入金として12,169千円、職員給与費等繰入金として15,919千円、出産育児一時金繰入金として666千円、財政

安定化支援事業繰入金として1,432千円、国民健康保険財政調整基金繰入金として6,295千円を見込みました。

前年度と比較して2,795千円・8.3%の増となりました。

(5) 繰越金 7,146千円

前年度繰越金として7,146千円を見込みました。

(6) 諸収入 5千円

預金利子等として5千円を見込みました。

2 歳 出

(1) **総務費 16,116千円**

前年度と比較して188千円・1.2%の減となりました。
歳出予算総額における構成比は4.3%で、前年度より0.3ポイントの増です。

(2) **保険給付費 249,954千円**

前年度と比較して31,681千円・11.2%の減となりました。
構成比は66.8%で、前年度より2.2ポイントの減です。

(3) **国民健康保険事業費納付金 93,441千円**

前年度と比較して5,011千円・5.1%の減となりました。
構成比は25.0%で、前年度より0.9ポイントの増です。

(4) **共同事業拠出金 1千円**

退職者医療制度に基づく資格情報等を共同処理するための費用で、前年度と同額を計上しました。

(5) **保健事業費 7,639千円**

被保険者の健康増進等のために行う保健事業に要する費用で、前年度と比較して2,735千円・55.8%の増となりました。
構成比は2.0%で、前年度より0.8ポイントの増です。

(6) **基金積立金 2千円**

国民健康保険財政調整基金利子積立金で、前年度と同額を計上しました。

(7) **公債費 37千円**

一時借入金の限度額を5,000千円と定め、その利子分を計上しました。

(8) **諸支出金 151千円**

保険料の過誤納還付金等で、前年度と同額を計上しました。

(9) 予 備 費 7, 000千円

予想外の支出等に備えるための経費として、7, 000千円を計上しました。

構成比は1. 9%で、前年度より0. 2ポイントの増です。

主要事業の説明 (◎は新規事業又は新規経費)

1款 総務費 1項 総務管理費 1目 一般管理費

事業名	予算額	国庫支出金	県支出金	地方債	その他	一般財源
01 一般管理事務費	15,288				15,288	

国民健康保険事業の運営に伴う職員の人件費及び事務費のほか、保険情報等を管理している基幹系システムに係る負担金を支出する。

- 職員人件費 14,197 千円
- 保険証郵送代 118 千円
- 診療報酬明細書資格確認等手数料 434 千円
- 神奈川県町村情報システム共同事業組合負担金 494 千円

1款 総務費 1項 総務管理費 2目 連合会負担金

事業名	予算額	国庫支出金	県支出金	地方債	その他	一般財源
01 連合会負担金	346		198		148	

診療報酬の審査支払機関である神奈川県国民健康保険団体連合会の運営に要する経費等の負担金を支出する。

- 神奈川県国民健康保険団体連合会負担金 148 千円
- システム改修負担金 198 千円

1款 総務費 2項 徴収費 1目 賦課徴収費

事業名	予算額	国庫支出金	県支出金	地方債	その他	一般財源
01 賦課徴収費	288				288	

国民健康保険加入者に対し、保険料の賦課及び徴収を行う。

- 賦課徴収経費 288 千円
 - ・納入通知書等郵送料

・口座振替及びコンビニ収納手数料

1款 総務費 3項 運営協議会費 1目 運営協議会費

事業名	予算額	国庫支出金	県支出金	地方債	その他	一般財源
01 運営協議会費	139				139	

国民健康保険法第11条第2項の規定に基づき、保険料の徴収その他の重要事項を審議するため、国民健康保険運営協議会を開催する。

○国民健康保険運営協議会運営費 139千円

<委員数>6人

<開催時期>5月、8月、2月

<開催場所>役場庁舎

<開催回数>3回

1款 総務費 4項 趣旨普及費 1目 趣旨普及費

事業名	予算額	国庫支出金	県支出金	地方債	その他	一般財源
01 趣旨普及費	55				55	

国民健康保険制度の趣旨や仕組みの普及啓発を図るため、制度等の周知に係る各種パンフレットを窓口で配布するほか、保険証発送時等に同封する。

○国民健康保険制度等周知用パンフレット購入費 55千円

<購入部数>550部

2款 保険給付費 1項 療養諸費 1目 一般被保険者療養給付費

事業名	予算額	国庫支出金	県支出金	地方債	その他	一般財源
01 一般被保険者療養給付費	215,172		215,172			

国民健康保険の一般被保険者が保険医療機関に受診した際の保険適用医療費に対して、年齢や所得の区分に応じた給付を行う。

○一般被保険者療養給付費 215,172千円

- <給付割合>・義務教育就学前まで 8割
 ・義務教育修学後から69歳まで 7割
 ・70歳から74歳までの一般及び低所得者 8割
 ・70歳から74歳までの現役並み所得者 7割

2款 保険給付費 1項 療養諸費 3目 一般被保険者療養費

事業名	予算額	国庫支出金	県支出金	地方債	その他	一般財源
01 一般被保険者療養費	1,129		1,129			

国民健康保険の一般被保険者がやむを得ない理由により、保険医療機関で診療を受けることができず、全額自己負担で受診した場合や治療目的のための補装具、鍼・灸、マッサージ等に掛かった費用に対して、年齢や所得の区分に応じた給付を行う。

○一般被保険者療養給付費 1,129千円

- <給付割合>・義務教育就学前まで 8割
 ・義務教育修学後から69歳まで 7割
 ・70歳から74歳までの一般及び低所得者 8割
 ・70歳から74歳までの現役並み所得者 7割

2款 保険給付費 1項 療養諸費 5目 審査支払手数料

事業名	予算額	国庫支出金	県支出金	地方債	その他	一般財源
01 審査支払手数料	842		659			183

神奈川県内の保険者に係る診療報酬明細書（レセプト）の点検や診療報酬の支払い等の共同処理を行う神奈川県国民健康保険団体連合会に対して、事務処理に係る手数料を支出する。

○審査支払等手数料 842千円

2款 保険給付費 2項 高額療養費 1目 一般被保険者高額療養費

事業名	予算額	国庫支出金	県支出金	地方債	その他	一般財源
01 一般被保険者高額療養費	31,310		31,310			

国民健康保険の一般被保険者が保険医療機関で支払った保険適用医療費について、ひと月の自己負担額の合計が自己負担限度額（加入者の年齢や所得水準等によって異なる）を超えた場合、その超えた額を支給する。

○一般被保険者高額療養費 31,310 千円

2款 保険給付費 4項 出産育児諸費 1目 出産育児一時金

事業名	予算額	国庫支出金	県支出金	地方債	その他	一般財源
01 出産育児一時金	1,000				666	334

国民健康保険の被保険者が出産した場合、出産育児一時金を支給する。

○出産育児一時金 1,000 千円

<対象者>妊娠 85 日以上の出産をした方（死産、流産等の別を問わない）

<交付額> 1 児あたり 50 万円

<見込人数> 2 人

2款 保険給付費 5項 葬祭諸費 1目 葬祭費

事業名	予算額	国庫支出金	県支出金	地方債	その他	一般財源
01 葬祭費	500					500

国民健康保険の被保険者が亡くなった場合、その葬祭を行う者に対し葬祭費を支給する。

○葬祭費 500 千円

<交付額> 1 件あたり 50,000 円

3款 国民健康保険事業費 1項 医療給付費分 1目 一般被保険者医療給付費分
納付金

事業名	予算額	国庫支出金	県支出金	地方債	その他	一般財源
01 一般被保険者医療給付費分	60,941		13,645		9,931	37,365

各市町村が支払う保険給付費の全額を神奈川県が各市町村に交付するための財源として、神奈川県が県内全体の一般被保険者医療給付費の必要総額の見込みを算出し、当該必要総額を各市町村が医療費水準及び所得水準に応じて納付する。

○一般被保険者医療給付費分 60,941 千円

3款 国民健康保険事業費 2項 後期高齢者支援金等分 1目 一般被保険者後期高齢者支援金等分
納付金

事業名	予算額	国庫支出金	県支出金	地方債	その他	一般財源
01 一般被保険者後期高齢者支援金等分	25,236		11,162		2,480	11,594

各市町村が支払う保険給付費の全額を神奈川県が各市町村に交付するための財源として、神奈川県が県内全体の後期高齢者支援金等（後期高齢者支援金及び後期高齢者関係事務費拠出金）の必要総額の見込みを算出し、当該必要総額を各市町村が所得水準に応じて納付する。

○一般被保険者後期高齢者支援金等分 25,236 千円

3款 国民健康保険事業費納付金 3項 介護納付金分 1目 介護納付金分

事業名	予算額	国庫支出金	県支出金	地方債	その他	一般財源
01 介護納付金分	7,264		756		1,190	5,318

各市町村が支払う保険給付費の全額を神奈川県が各市町村に交付するための財源として、神奈川県が県内全体の介護納付金の必要総額の見込みを算出し、当該必要総額を各市町村が所得水準に応じて納付する。

○介護納付金分 7,264 千円

5款 保健事業費 1項 特定健康診査等事業費 1目 特定健康診査等事業費

事業名	予算額	国庫支出金	県支出金	地方債	その他	一般財源
01 特定健康診査事業費	3,702		825			2,877

生活習慣病を未然に防ぐことを目的に、一部の国民健康保険被保険者を対象に特定健康診査を実施する。

○特定健康診査事業費 3,702千円

＜対象者＞40歳以上75歳未満の国民健康保険被保険者

＜実施時期＞7月上旬（予定）

＜利用者負担＞なし

5款 保健事業費 1項 特定健康診査等事業費 1目 特定健康診査等事業費

事業名	予算額	国庫支出金	県支出金	地方債	その他	一般財源
02 特定保健指導事業費	370		111			259

生活習慣病の予防及び糖尿病の重症化予防を図るため、特定健康診査の結果、内臓脂肪症候群（メタボリックシンドローム）の該当者及びその予備群と診断された方を中心に保健指導を実施する。

○特定保健指導事業費 370千円

- ・栄養士等報償
- ・保健指導用消耗品費
- ・保健指導用通知等郵送料
- ・糖尿病重症化予防医師情報提供料

5款 保健事業費 1項 特定健康診査等事業費 1目 特定健康診査等事業費

事業名	予算額	国庫支出金	県支出金	地方債	その他	一般財源
02 がん検診等事業費	2,739					2,739

がんや身体の異常の早期発見・早期治療を図るため実施しているがん検診等に係る経費のうち国民健康保険被保険者分を支出する。

○がん検診業務委託料 2,590千円

○やまびこ健診業務委託料 149 千円

5款 保健事業費 2項 保健事業費 1目 保健衛生普及費

事業名	予算額	国庫支出金	県支出金	地方債	その他	一般財源
01 保健衛生普及費	828					828

20 歳以上の国民健康保険被保険者を対象に人間ドックの費用助成を実施するとともに、被保険者の健康と適正な保険医療機関への受診を促すため、医療費通知やジェネリック医薬品差額通知を送付し、医療費の適正化に努める。

- 医療費通知経費 107 千円
- ジェネリック医薬品差額通知経費 30 千円
- 人間ドック費用助成金 650 千円
 - <助成金額>・20 歳以上 40 歳未満 1 人あたり 25,000 円
 - ・40 歳以上 1 人あたり 20,000 円

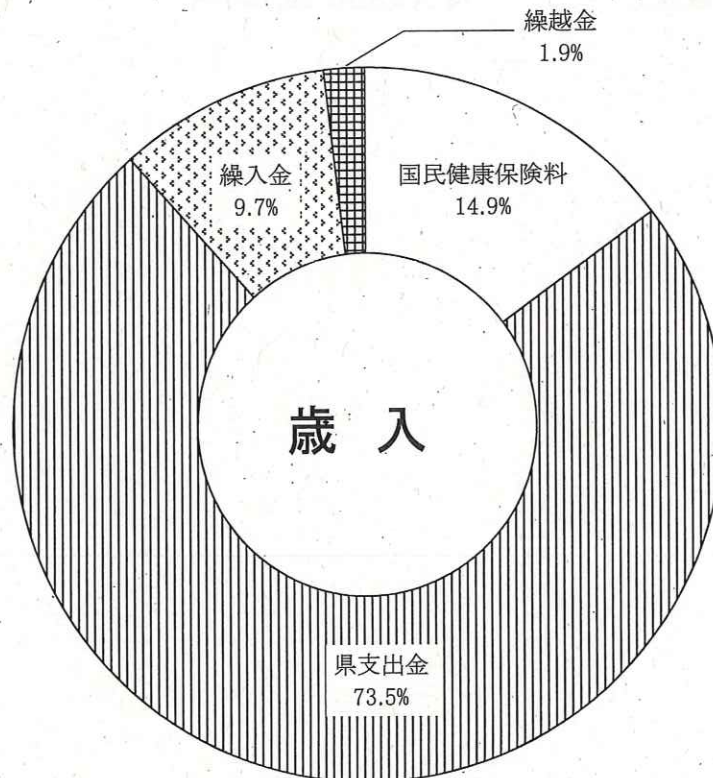
令和6年度 国民健康保険事業特別会計予算

1 歳 入

(単位：千円・%)

区 分	6年度	5年度	比較増減	増減率	構 成 比	
					6年度	5年度
1 国民健康保険料	55,739	58,140	△ 2,401	△ 4.1	14.9	14.2
2 県 支 出 金	274,968	309,510	△ 34,542	△ 11.2	73.5	75.8
3 財 産 収 入	2	2	0	0.0	0.0	0.0
4 繰 入 金	36,481	33,686	2,795	8.3	9.7	8.3
5 繰 越 金	7,146	7,140	6	0.1	1.9	1.7
6 諸 収 入	5	8	△ 3	△ 37.5	0.0	0.0
合 計	374,341	408,486	△ 34,145	△ 8.4	100.0	100.0

○ 歳入の構成状況

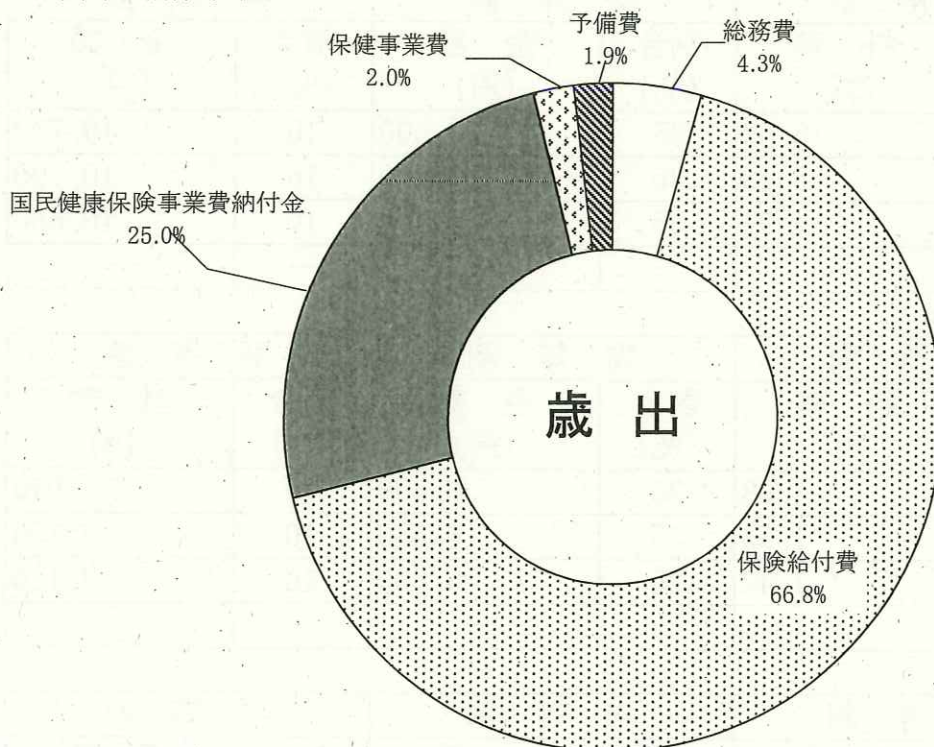


2 歳 出

(単位：千円・%)

区 分	6年度	5年度	比較増減	増減率	構 成 比	
					6年度	5年度
1 総 務 費	16,116	16,304	△ 188	△ 1.2	4.3	4.0
2 保 険 給 付 費	249,954	281,635	△ 31,681	△ 11.2	66.8	69.0
3 国民健康保険事業費 納付金	93,441	98,452	△ 5,011	△ 5.1	25.0	24.1
4 共 同 事 業 拠 出 金	1	1	0	0.0	0.0	0.0
5 保 健 事 業 費	7,639	4,904	2,735	55.8	2.0	1.2
6 基 金 積 立 金	2	2	0	0.0	0.0	0.0
7 公 債 費	37	37	0	0.0	0.0	0.0
8 諸 支 出 金	151	151	0	0.0	0.0	0.0
9 予 備 費	7,000	7,000	0	0.0	1.9	1.7
合 計	374,341	408,486	△ 34,145	△ 8.4	100.0	100.0

○ 歳出の構成状況



令和6年度 国民健康保険の概要

1. 国民健康保険加入者の推移

[4月1日現在]

○世帯数

(単位:世帯)

年度	全体	国保	加入割合 (%)
3	1,256	501	39.9
4	1,259	490	38.9
5	1,258	469	37.3
6見込	—	475	—

○被保険者数

(単位:人)

年度	人口	国保	加入割合 (%)
3	2,877	789	27.4
4	2,837	769	27.1
5	2,782	711	25.6
6見込	—	705	—

被保険者数の内訳		介護2号 対象者
一般	退職	
789	0	230
769	0	225
711	0	212
705	0	215

2. 保険料率の状況

○医療費分

年度	所得割		均等割		平等割	
	割合 (%)	料率 (%)	割合 (%)	金額 (円)	割合 (%)	金額 (円)
3	55	5.52	35	22,300	10	10,700
4	55	5.23	35	22,520	10	10,790
5	55	4.94	35	22,730	10	10,650
6見込	—	—	—	—	—	—

○後期高齢者支援金分

年度	所得割		均等割		平等割	
	割合 (%)	料率 (%)	割合 (%)	金額 (円)	割合 (%)	金額 (円)
3	55	1.58	35	6,400	10	3,070
4	55	1.53	35	6,580	10	3,150
5	55	1.42	35	6,630	10	3,110
6見込	—	—	—	—	—	—

○介護納付金分

年度	所得割		均等割		平等割	
	割合 (%)	料率 (%)	割合 (%)	金額 (円)	割合 (%)	金額 (円)
3	55	2.16	35	9,120	10	3,160
4	55	2.10	35	9,330	10	3,190
5	55	2.67	35	9,930	10	3,280
6見込	—	—	—	—	—	—

3. 国民健康保険料（現年分）の賦課徴収状況

○医療費分

(単位:円)

年度	調定額	収入済額	収入未済額	収納率 (%)	一世帯当たりの賦課額
					一人当たりの賦課額
4	43,633,795	42,041,391	1,592,404	96.35	89,048
					56,740
5見込	40,680,300	38,646,285	2,034,015	95.00	86,738
					57,215
6見込	38,071,000	—	—	—	80,149
					54,001

○後期高齢者支援金分

年度	調定額	収入済額	収入未済額	収納率 (%)	一世帯当たりの賦課額
					一人当たりの賦課額
4	12,763,191	12,296,299	466,892	96.34	26,047
					16,597
5見込	11,866,836	11,273,494	593,342	95.00	25,302
					16,690
6見込	11,125,000	—	—	—	23,421
					15,780

○介護納付金分

年度	調定額	収入済額	収入未済額	収納率 (%)	一世帯当たりの賦課額
					一人当たりの賦課額
4	5,404,656	5,066,422	338,234	93.74	28,596
					24,020
5見込	5,584,850	5,305,608	279,243	95.00	30,518
					26,343
6見込	5,122,000	—	—	—	27,244
					23,823

4. 医療費の推移

(単位:円)

年度	医療費	村負担分	一人当たりの金額	
			医療費	村負担分
4	306,722,567	225,829,815	398,858	293,666
5見込	300,205,650	210,143,955	422,230	295,561
6見込	307,388,571	215,172,000	436,012	305,208

5. 国民健康保険高額療養費に係る自己負担限度額（月額）

○70歳未満の方

区分	所得要件	自己負担限度額
ア	基礎控除後の所得金額 901万円超	252,600円＋（医療費－842,000円）×1% （4回目以降限度額：140,100円）
イ	基礎控除後の所得金額 600万円超901万円以下	167,400円＋（医療費－558,000円）×1% （4回目以降限度額：93,000円）
ウ	基礎控除後の所得金額 210万円超600万円以下	80,100円＋（医療費－267,000円）×1% （4回目以降限度額：44,400円）
エ	基礎控除後の所得金額 210万円以下	57,600円 （4回目以降限度額：44,400円）
オ	世帯主及び国保加入者 全員が住民税非課税	35,400円 （4回目以降限度額：24,600円）

○70歳から74歳までの方

区分	所得要件	自己負担限度額	
		外来 （個人単位）	外来＋入院 （世帯単位）
現役並み 所得者Ⅲ	70歳以上の国民健康保険被保険者に、現役並みの所得（住民税の課税所得が690万円以上）がある方が1人でもいる世帯に属する方	252,600円＋（医療費－842,000円）×1% （4回目以降限度額：140,100円）	
現役並み 所得者Ⅱ	70歳以上の国民健康保険被保険者に、現役並みの所得（住民税の課税所得が380万円以上）がある方が1人でもいる世帯に属する方	167,400円＋（医療費－558,000円）×1% （4回目以降限度額：93,000円）	
現役並み 所得者Ⅰ	70歳以上の国民健康保険被保険者に、現役並みの所得（住民税の課税所得が145万円以上）がある方が1人でもいる世帯に属する方	80,100円＋（医療費－267,000円）×1% （4回目以降限度額：44,400円）	
一般	「低所得1」「低所得2」「現役並み所得者」のいずれにも当てはまらない方	18,000円	57,600円 （4回目以降限度額：44,400円）
低所得2	住民税非課税世帯	8,000円	24,600円
低所得1	住民税非課税世帯で、世帯全員に所得がない世帯（公的年金控除額を80万円として計算します。令和3年8月診療分以降について、給与所得を含む場合は、給与所得の金額から10万円を控除して計算します。）	8,000円	15,000円

国民健康保険料の状況について

国保財政・保険料の仕組み (イメージ)

【神奈川県】

歳出

県内医療給付費等
(後期高齢者支援金、介護納付金含む)

歳入

国・県等の公費
(前期高齢者交付金含む) 保険料収納必要額
(国保事業費納付金)

保険給付費と同額を交付

納付金の納付

納付金の決定
(市町村ごとの医療費水準・
所得水準を考慮)

【清川村】

歳出

保険給付費 (医療費等) 保健事業費等 国保事業費納付金

他市町

歳入

※納付金の額に応じて必要額を算定

保険給付費等交付金 国・県・村等公費 保険料必要額 被保険者

保険料の賦課・徴収

賦課総額 (保険料必要額) : 100%

所得割 55%	均等割 35%	平等割 10%
------------	------------	------------

(応能割 : 55%)

(応益割 : 45%)

※清川村国民健康保険条例第16条

・所得割	賦課総額の55%を一般被保険者の総所得金額から基礎控除43万円(※)を控除した合計額で除して得た割合
・均等割	賦課総額を一般被保険者数で除して得た額
・平等割	賦課総額を一般被保険者の世帯数で除して得た額

※基礎控除額については、合計所得が2,400万円以下の場合には43万円、合計所得が2,400万円超2,450万円以下の場合には29万円、合計所得が2,450万円超2,500万円以下の場合には15万円、合計所得が2,500万円を超える場合には基礎控除の適用はありません。

令和6年度 国民健康保険料 当初予算資料

○事業費納付金

単位：円

	平成30年度	令和1年度	令和2年度	令和3年度	令和4年度	令和5年度	令和6年度
医療分 (増減)	65,470,899 —	62,387,022 △ 3,083,877	53,571,714 △ 8,815,308	46,727,528 △ 6,844,186	55,964,270 9,236,742	63,365,356 7,401,086	60,940,693 △ 2,424,663
支援分 (増減)	26,304,495 —	26,486,595 182,100	24,949,275 △ 1,537,320	23,597,166 △ 1,352,109	25,653,463 2,056,297	26,637,731 984,268	25,235,288 △ 1,402,443
介護分 (増減)	7,719,056 —	9,523,799 1,804,743	8,071,030 △ 1,452,769	7,576,163 △ 494,867	9,160,025 1,583,862	8,445,077 △ 714,948	7,263,485 △ 1,181,592
合計 (増減)	99,494,450 —	98,397,416 △ 1,097,034	86,592,019 △ 11,805,397	77,900,857 △ 8,691,162	90,777,758 12,876,901	98,448,164 7,670,406	93,439,466 △ 5,008,698

令和6年度 国民健康保険料 当初予算資料

○事業費納付金

単位：円

令和5年度	医療分	支援分	介護分	合計
	63,366,000	26,638,000	8,446,000	98,450,000
令和6年度 (確定係数)	60,941,000	25,236,000	7,264,000	93,441,000
前年度との差額	△ 2,425,000	△ 1,402,000	△ 1,182,000	△ 5,009,000

令和5年度 1人当たり【賦課期日】

単位：円

医療分	支援分	介護分	合計
58,011	16,951	25,101	100,063

① 1人当たり前年度ベース

※ 採用

単位：円

医療分	支援分	介護分	合計	基金取崩
58,010	16,950	25,100	100,060	2,638,000
令和5年度との差額				
医療分	支援分	介護分	合計	
△ 1	△ 1	△ 1	△ 3	

② 前年度より500円増ベース

単位：円

医療分	支援分	介護分	合計	基金取崩
58,510	17,450	25,600	101,560	1,871,000
令和5年度との差額				
医療分	支援分	介護分	合計	
499	499	499	1,497	

③ 前年度より1,000円増ベース

単位：円

医療分	支援分	介護分	合計	基金取崩
59,010	17,950	26,100	103,060	1,095,000
令和5年度との差額				
医療分	支援分	介護分	合計	
999	999	999	2,997	

神奈川県内市町村保険料(税)の状況

医療

保険者番号	保険者名	保険料(税)の決定状況						一人当たり 調定額の 前年比(%)	順位
		令和4年度			令和5年度				
		被保険者数 (人)	調定額 (円)	一人当たり 調定額(円)	被保険者数 (人)	調定額 (円)	一人当たり 調定額(円)		
27	山北町	1,689	206,206,200	122,088	1,599	190,643,600	119,227	97.7	1
5	鎌倉市	35,709	2,669,190,231	74,748	33,665	2,771,950,656	82,339	110.2	2
1	横浜市	667,988	53,743,985,960	80,457	634,217	52,149,183,070	82,226	102.2	3
2	川崎市	248,803	19,541,950,070	78,544	236,383	18,791,181,790	79,495	101.2	4
6	藤沢市	82,890	5,918,214,603	71,398	78,721	5,802,034,883	73,704	103.2	5
11	三浦市	12,141	827,300,500	68,141	11,394	831,046,600	72,937	107.0	6
23	二宮町	6,148	455,734,000	74,127	5,727	417,615,400	72,920	98.4	7
24	中井町	2,102	154,529,400	73,515	1,977	143,043,000	72,354	98.4	8
28	開成町	3,065	231,425,700	75,506	2,973	215,085,300	72,346	95.8	9
8	茅ヶ崎市	49,317	3,398,115,100	68,904	47,083	3,398,120,200	72,173	104.7	10
4	平塚市	54,414	3,794,395,400	69,732	51,098	3,685,736,300	72,131	103.4	11
9	逗子市	12,322	842,933,900	68,409	11,601	833,971,000	71,888	105.1	12
13	厚木市	47,468	3,311,638,873	69,766	45,082	3,167,394,632	70,259	100.7	13
22	大磯町	7,208	516,245,800	71,621	6,739	473,441,700	70,254	98.1	14
18	南足柄市	8,419	602,960,200	71,619	8,008	559,521,300	69,870	97.6	15
30	真鶴町	2,113	146,162,400	69,173	1,971	137,392,100	69,707	100.8	16
26	松田町	2,450	175,193,700	71,508	2,306	159,064,600	68,979	96.5	17
7	小田原市	39,624	2,830,825,000	71,442	37,399	2,579,593,300	68,975	96.5	18
10	相模原市	147,965	10,173,785,500	68,758	139,578	9,505,049,400	68,098	99.0	19
32	愛川町	10,131	661,055,800	65,251	9,441	623,635,100	66,056	101.2	20
29	箱根町	2,349	152,258,950	64,819	2,117	139,345,950	65,822	101.5	21
3	横須賀市	86,265	5,600,375,590	64,921	81,033	5,312,722,425	65,562	101.0	22
14	大和市	48,520	3,218,295,200	66,329	46,052	3,004,061,100	65,232	98.3	23
17	座間市	27,599	1,808,231,500	65,518	26,083	1,701,259,900	65,225	99.6	24
19	葉山町	7,661	470,053,223	61,357	7,215	469,507,965	65,074	106.1	25
16	海老名市	26,327	1,728,092,400	65,640	25,847	1,634,095,000	63,222	96.3	26
12	秦野市	35,855	2,351,406,900	65,581	33,795	2,130,340,400	63,037	96.1	27
21	綾瀬市	17,934	1,124,709,400	62,714	16,426	1,006,477,500	61,273	97.7	28
15	伊勢原市	19,676	1,233,321,000	62,681	18,572	1,125,439,000	60,599	96.7	29
31	湯河原町	6,337	386,748,495	61,030	6,010	363,502,440	60,483	99.1	30
33	清川村	782	45,337,849	57,977	731	42,554,313	58,214	100.4	31
20	寒川町	10,154	594,650,110	58,563	9,440	535,962,960	56,776	96.9	32
25	大井町	3,782	150,276,100	39,735	3,576	134,406,000	37,586	94.6	33
合計		1,735,207	129,065,605,054	74,381	1,643,859	124,034,378,884	75,453	101.4	

医療

神奈川県内市町村保険料(税)の状況

後期

保険者番号	保険者名	保険料(税)の決定状況							順位
		令和4年度			令和5年度			一人当たり 調定額の 前年比(%)	
		被保険者数 (人)	調定額 (円)	一人当たり 調定額(円)	被保険者数 (人)	調定額 (円)	一人当たり 調定額(円)		
5	鎌倉市	35,709	1,012,776,328	28,362	33,665	1,174,893,649	34,900	110.2	1
6	藤沢市	82,890	2,392,178,225	28,860	78,721	2,378,251,672	30,211	103.2	2
8	茅ヶ崎市	49,317	1,347,745,400	27,328	47,083	1,420,971,800	30,180	104.7	3
2	川崎市	248,803	6,716,883,140	26,997	236,383	7,063,418,080	29,881	101.2	4
19	葉山町	7,661	209,457,079	27,341	7,215	214,278,703	29,699	106.1	5
20	寒川町	10,154	293,295,340	28,885	9,440	275,514,700	29,186	96.9	6
11	三浦市	12,141	316,628,000	26,079	11,394	327,541,500	28,747	107.0	7
4	平塚市	54,414	1,507,316,300	27,701	51,098	1,442,719,300	28,234	103.4	8
22	大磯町	7,208	201,666,000	27,978	6,739	187,858,800	27,876	98.1	9
28	開成町	3,065	86,870,400	28,343	2,973	81,592,800	27,445	95.8	10
27	山北町	1,689	47,365,100	28,043	1,599	43,663,000	27,306	97.7	11
9	逗子市	12,322	365,428,200	29,657	11,601	313,655,500	27,037	105.1	12
7	小田原市	39,624	1,068,105,300	26,956	37,399	986,973,700	26,390	96.5	13
26	松田町	2,540	65,996,500	25,983	2,306	60,526,100	26,247	96.5	14
18	南足柄市	8,419	224,076,300	26,616	8,008	209,542,900	26,167	97.6	15
3	横須賀市	86,265	2,127,207,934	24,659	81,033	2,112,152,541	26,065	101.0	16
1	横浜市	667,988	16,234,057,250	24,303	634,217	16,498,113,790	26,013	102.2	17
32	愛川町	10,131	220,030,600	21,719	9,441	244,964,200	25,947	101.2	18
10	相模原市	147,965	3,797,954,800	25,668	139,578	3,580,951,800	25,656	99.0	19
16	海老名市	26,327	677,170,000	25,722	25,847	646,134,400	24,998	96.3	20
23	二宮町	6,148	152,754,000	24,846	5,727	140,941,000	24,610	98.4	21
13	厚木市	47,468	1,154,983,180	24,332	45,082	1,102,691,474	24,460	100.7	22
14	大和市	48,520	1,184,311,500	24,409	46,052	1,116,879,700	24,253	98.3	23
15	伊勢原市	19,676	487,593,600	24,781	18,572	447,719,000	24,107	96.7	24
12	秦野市	35,855	880,717,200	24,563	33,795	805,606,000	23,838	96.1	25
17	座間市	27,599	653,712,000	23,686	26,083	619,462,300	23,750	99.6	26
31	湯河原町	6,337	149,640,822	23,614	6,010	140,707,250	23,412	99.1	27
21	綾瀬市	17,934	417,548,800	23,283	16,426	377,634,400	22,990	97.7	28
29	箱根町	2,349	46,357,950	19,735	2,117	43,891,670	20,733	101.5	29
30	真鶴町	2,113	42,958,100	20,330	1,971	40,568,000	20,582	100.8	30
25	大井町	3,782	81,017,600	21,422	3,576	73,503,800	20,555	94.6	31
24	中井町	2,102	38,470,900	18,302	1,977	35,707,000	18,061	98.4	32
33	清川村	782	13,255,968	16,951	731	12,433,979	17,010	100.4	33
合 計		1,735,297	44,215,529,816	25,480	1,643,859	44,221,464,508	26,901	105.6	

神奈川県内市町村保険料(税)の状況

介護

保険者番号	保険者名	保険料(税)の決定状況						一人当たり 調定額の 前年比(%)	順位
		令和4年度			令和5年度				
		被保険者数 (人)	調定額 (円)	一人当たり 調定額(円)	被保険者数 (人)	調定額 (円)	一人当たり 調定額(円)		
5	鎌倉市	13,464	423,246,808	31,435	13,017	450,935,383	34,642	110.2	1
19	葉山町	2,879	88,997,611	30,913	2,835	101,444,168	35,783	106.1	2
1	横浜市	224,581	7,603,083,830	33,855	217,779	7,418,815,290	34,066	102.2	3
11	三浦市	3,983	133,670,200	33,560	3,812	129,691,200	34,022	107.0	4
6	藤沢市	28,404	956,091,212	33,660	27,569	934,983,382	33,914	103.2	5
8	茅ヶ崎市	16,518	541,983,200	32,812	16,300	532,630,400	32,677	104.7	6
2	川崎市	86,687	2,917,921,540	33,660	83,592	2,696,701,050	32,260	101.2	7
4	平塚市	17,280	573,506,300	33,189	16,581	525,806,700	31,711	103.4	8
9	逗子市	4,497	131,947,700	29,341	4,347	133,592,400	30,732	105.1	9
20	寒川町	3,155	96,594,030	30,616	2,969	90,690,000	30,546	96.9	10
7	小田原市	12,703	393,710,800	30,994	12,137	358,126,900	29,507	96.5	11
3	横須賀市	26,557	742,157,511	27,946	25,782	755,701,439	29,311	101.0	12
13	厚木市	14,789	437,358,249	29,573	14,266	416,936,949	29,226	100.7	13
30	真鶴町	700	19,986,600	28,552	644	18,360,700	28,510	100.8	14
18	南足柄市	2,615	76,939,000	29,422	2,530	70,890,500	28,020	97.6	15
10	相模原市	47,976	1,359,185,100	28,331	46,245	1,288,421,500	27,861	99.0	16
16	海老名市	8,224	240,220,100	29,210	8,289	228,649,000	27,585	96.3	17
29	箱根町	772	20,910,920	27,087	711	19,537,560	27,479	101.5	18
28	開成町	922	27,262,800	29,569	899	24,355,900	27,092	95.8	19
32	愛川町	3,066	69,380,300	22,629	2,931	79,305,600	27,058	101.2	20
17	座間市	9,177	253,694,900	27,645	8,891	238,911,200	26,871	99.6	21
23	二宮町	1,957	55,950,700	28,590	1,864	49,728,800	26,679	98.4	22
22	大磯町	2,244	59,498,900	26,515	2,181	56,986,400	26,129	98.1	23
26	松田町	751	19,909,300	26,510	720	18,812,100	26,128	96.5	24
12	秦野市	10,799	290,892,500	26,937	10,445	269,771,700	25,828	96.1	25
21	綾瀬市	5,443	142,513,300	26,183	5,172	132,641,400	25,646	97.7	26
33	清川村	229	5,574,937	24,345	216	5,436,569	25,169	100.4	27
24	中井町	580	15,111,900	26,055	588	14,359,800	24,421	98.4	28
15	伊勢原市	6,315	158,522,900	25,103	6,084	144,161,200	23,695	96.7	29
27	山北町	559	11,815,900	21,138	535	10,979,700	20,523	97.7	30
31	湯河原町	2,125	43,811,635	20,617	2,056	41,972,842	20,415	99.1	31
25	大井町	1,160	24,691,582	21,286	1,113	22,659,500	20,359	94.6	32
14	大和市	16,458	338,820,200	20,587	15,979	317,307,100	19,858	98.3	33
合計		577,569	18,274,962,465	31,641	559,079	17,599,304,332	31,479	99.5	

神奈川県内市町村保険料(税)の状況

合計

保険者番号	保険者名	保険料(税)の決定状況							順位
		令和4年度			令和5年度			一人当たり 調定額の 前年比(%)	
		被保険者数 (人)	調定額 (円)	一人当たり 調定額(円)	被保険者数 (人)	調定額 (円)	一人当たり 調定額(円)		
27	山北町	1,689	265,387,200	157,127	1,599	245,286,300	153,400	97.6	1
5	鎌倉市	35,709	4,105,213,367	114,963	33,665	4,397,779,688	130,634	113.6	2
2	川崎市	248,803	29,176,754,750	117,269	236,383	28,551,300,920	120,784	103.0	3
1	横浜市	667,988	77,581,127,040	116,141	634,217	76,066,112,150	119,937	103.3	4
6	藤沢市	82,890	9,266,484,040	111,793	78,721	9,115,269,937	115,792	103.6	5
8	茅ヶ崎市	49,317	5,287,843,700	107,222	47,083	5,351,722,400	113,666	106.0	6
11	三浦市	12,141	1,277,598,700	105,230	11,394	1,288,279,300	113,066	107.4	7
4	平塚市	54,414	5,875,218,000	107,973	51,098	5,654,262,300	110,655	102.5	8
9	逗子市	12,322	1,340,309,800	108,774	11,601	1,281,218,900	110,440	101.5	9
19	葉山町	7,661	768,507,913	100,314	7,215	785,230,836	108,833	108.5	10
28	開成町	3,065	345,558,900	112,744	2,973	321,034,000	107,983	95.8	11
22	大磯町	7,208	777,410,700	107,854	6,739	718,286,900	106,587	98.8	12
23	二宮町	6,148	664,438,700	108,074	5,727	608,285,200	106,214	98.3	13
7	小田原市	39,624	4,292,641,100	108,334	37,399	3,924,693,900	104,941	96.9	14
18	南足柄市	8,419	903,975,500	107,373	8,008	839,954,700	104,889	97.7	15
13	厚木市	47,468	4,903,980,302	103,311	45,082	4,687,023,055	103,967	100.6	16
26	松田町	2,450	261,099,500	106,571	2,306	238,402,800	103,384	97.0	17
10	相模原市	147,965	15,330,925,400	103,612	139,578	14,374,422,700	102,985	99.4	18
3	横須賀市	86,265	8,469,741,035	98,183	81,033	8,180,576,405	100,954	102.8	19
32	愛川町	10,131	950,466,700	93,818	9,441	947,904,900	100,403	107.0	20
30	真鶴町	2,113	209,107,100	98,962	1,971	196,320,800	99,605	100.6	21
17	座間市	27,599	2,715,638,400	98,396	26,083	2,559,633,400	98,134	99.7	22
24	中井町	2,102	208,112,200	99,007	1,977	193,109,800	97,678	98.7	23
16	海老名市	26,327	2,645,482,500	100,486	25,847	2,508,878,400	97,067	96.6	24
14	大和市	48,520	4,741,426,900	97,721	46,052	4,438,247,900	96,375	98.6	25
29	箱根町	2,349	219,527,820	93,456	2,117	202,775,180	95,784	102.5	26
20	寒川町	10,154	984,539,480	96,961	9,440	902,167,660	95,569	98.6	27
12	秦野市	35,855	3,523,016,600	98,257	33,795	3,205,718,100	94,858	96.5	28
15	伊勢原市	19,676	1,879,437,500	95,519	18,572	1,717,319,200	92,468	96.8	29
21	綾瀬市	17,934	1,684,771,500	93,943	16,426	1,516,753,300	92,339	98.3	30
31	湯河原町	6,337	580,200,952	91,558	6,010	546,182,532	90,879	99.3	31
33	清川村	782	64,168,754	82,057	731	60,424,861	82,661	100.7	32
25	大井町	3,782	255,985,282	67,685	3,576	230,569,300	64,477	95.3	33
合計		1,735,207	191,556,097,335	110,394	1,643,859	185,855,147,724	113,060	102.4	

合計 (順位)

令和6年度 当初資料 (子どもの均等割額減免対象者：令和5年11月15日現在)

No.	国保番号	世帯コード	国保主氏名	氏名	生年月日	年齢	性別	続柄
1					H22.12.23	14	男	子
2					H19.6.4	17	男	子の子
3					H21.1.5	16	男	子の子
4					H27.10.20	9	女	子の子
5					H18.11.28	18	男	子の子
6					H21.9.5	15	男	子の子
7					H22.11.18	14	男	子の子
8					R4.1.11	3	男	子の子
9					H19.10.12	17	女	子
10					H23.5.30	13	男	子
11					H30.5.30	6	男	子
12					R2.10.26	4	男	子
13					H24.2.8	13	男	子
14					H27.6.8	9	女	子
15					H20.2.18	17	男	子
16					H23.12.26	13	女	子
17					H22.4.11	14	男	子
18					H24.8.28	12	女	子
19					H27.3.15	10	女	子
20					R3.3.23	4	女	子
21					H28.12.9	8	女	子
22					R3.6.30	3	女	子
23					H21.8.18	15	男	子
24					H19.12.9	17	女	子
25					H21.8.30	15	男	子
26					H21.1.28	16	男	子
27					H23.7.15	13	男	子
28					H23.5.20	13	女	子
29					H24.12.20	12	男	子
30					H27.5.9	9	男	子
31					H29.9.25	7	女	子
32					R1.9.9	5	男	子
33					R3.1.28	4	男	子
34					R4.12.26	2	男	子

※網掛け箇所は、国の医療措置対象者
※年齢は令和7年3月31日時点の満年齢

令和6年度対象者数

対象世帯数	18	世帯
対象被保険者数	34	人

令和5年度の均等割額

① 医療分	22,730	円
② 後期分	6,630	円

● 子どもの均等割減免額

34人 × (22,730円 + 6,630円) = 998,240 円

国の子どもの保険料均等割の軽減措置 (令和4年度開始)

- ① 対象者：全世界の未就学児
- ② 当該未就学児に係る均等割額の5割を公費により医療
- ③ 公費負担： 国1/2、 県1/4、 市1/4

対象世帯	8	世帯
対象者数	8	人
医療措置額	8人 × (22,730円 + 6,630円) × 1/2 = 117,440円	
財源		
	国 (1/2) : 58,720円、 県 (1/4) : 29,360円、 市 (1/4) : 29,360円	

村単独分 (860,800円)
医療分 22,730円 × 34人 = 90,920円 (未就学) = 681,900円
後期分 6,630円 × 34人 = 26,520円 (未就学) = 198,900円

令和6年度国民健康保険事業
特別会計予算（参考資料）

○令和6年度 当初予算歳入前年度比較

款	項	令和6年度		令和5年度		差引増減	
		予算額(千円)	構成比(%)	予算額(千円)	構成比(%)	増減額(千円)	伸率(%)
1. 国民健康保険料		55,739	14.9	58,140	14.2	△ 2,401	△ 4.1
	1. 国民健康保険料	55,739	14.9	58,140	14.2	△ 2,401	△ 4.1
2. 県支出金		274,968	71.8	309,510	71.8	△ 34,542	△ 11.2
	1. 県補助金 県負担金	274,968 0	71.8 0.0	309,510 0	71.8 0.0	△ 34,542 0	△ 11.2 0.0
3. 財産収入		2	0.0	2	0.0	0	0.0
	1. 財産運用収入	2	0.0	2	0.0	0	0.0
4. 繰入金		36,481	9.7	33,686	8.2	2,795	8.3
	1. 他会計繰入金	30,186	8.1	30,744	7.5	△ 558	△ 1.8
5. 繰越金		6,295	1.7	2,942	0.7	3,353	114.0
	1. 繰越金	7,146	1.9	7,140	1.7	6	0.1
6. 諸収入		7,146	1.9	7,140	1.7	6	0.1
	1. 延滞金	5	0.0	8	0.0	△ 3	△ 37.5
	2. 村預金利子	1	0.0	2	0.0	△ 1	△ 50.0
	3. 雑入	3	0.0	1	0.0	0	0.0
歳入合計		374,341	100	408,486	100	△ 34,145	△ 8.4

○令和6年度 当初予算歳出前年度比較

款	項	令和6年度		令和5年度		差引増減	
		予算額(千円)	構成比(%)	予算額(千円)	構成比(%)	増減額(千円)	伸率(%)
1. 総務費		16,116	4.3	16,304	4.0	△ 188	△ 1.2
	1. 総務管理費	15,634	4.2	15,822	3.9	△ 188	△ 1.2
	2. 徴収費	288	0.1	288	0.1	0	0.0
	3. 運営協議会費	139	0.0	139	0.0	0	0.0
	4. 趣旨普及費	55	0.0	55	0.0	0	0.0
2. 保険給付費		249,954	66.8	281,635	68.9	△ 31,681	△ 11.2
	1. 療養諸費	217,143	58.0	244,439	59.8	△ 27,296	△ 11.2
	2. 高額療養費	31,310	8.4	35,694	8.7	△ 4,384	△ 12.3
	3. 移送費	1	0.0	2	0.0	△ 1	△ 50.0
	4. 出産育児諸費	1,000	0.3	1,000	0.2	0	0.0
	5. 葬祭諸費	500	0.2	500	0.2	0	0.0
3. 国民健康保険事業費 納付金		93,441	25.0	98,452	24.1	△ 5,011	△ 5.1
	1. 医療給付費分	60,941	16.3	63,367	15.5	△ 2,426	△ 3.8
	2. 後期高齢者支援金等分	25,236	6.7	26,639	6.5	△ 1,403	△ 5.3
	3. 介護納付金分	7,264	1.9	8,446	2.1	△ 1,182	△ 14.0
4. 共同事業拠出金		1	0.0	1	0.0	0	0.0
	1. 共同事業拠出金	1	0.0	1	0.0	0	0.0
5. 保健事業費		7,639	2.0	4,904	1.2	2,735	55.8
	1. 特定健診等	6,811	1.8	4,075	1.0	2,736	67.1
	2. 保健衛生普及費	828	0.2	829	0.2	△ 1	△ 0.1
6. 基金積立金		2	0.0	2	0.0	0	0.0
	1. 基金積立金	2	0.0	2	0.0	0	0.0
7. 公債費		37	0.0	37	0.0	0	0.0
	1. 公債費	37	0.0	37	0.0	0	0.0
8. 諸支出金		151	0.0	151	0.0	0	0.0
	1. 償還金及び還付加算金	151	0.0	151	0.0	0	0.0
9. 予備費		7,000	1.9	7,000	1.7	0	0.0
	1. 予備費	7,000	1.9	7,000	1.7	0	0.0
歳出合計		374,341	100	408,486	100	△ 34,145	△ 8.4

○国保加入者の状況

I 4月1日現在の状況

(単位：世帯・人)

	29年度	30年度	元年度	2年度	3年度	4年度	5年度
世帯数	1,255	1,257	1,261	1,272	1,256	1,259	1,258
国保世帯数	540	530	514	499	501	490	473
加入割合	43.0%	42.2%	40.8%	39.2%	39.9%	38.9%	37.6%
人口	3,013	2,985	2,959	2,923	2,877	2,837	2,782
国保加入者	912	881	840	775	789	769	720
内 一般分	907	880	840	775	789	769	720
退職分	5	1	0	0	0	0	0
加入割合	30.3%	29.5%	28.4%	26.5%	27.4%	27.1%	25.9%

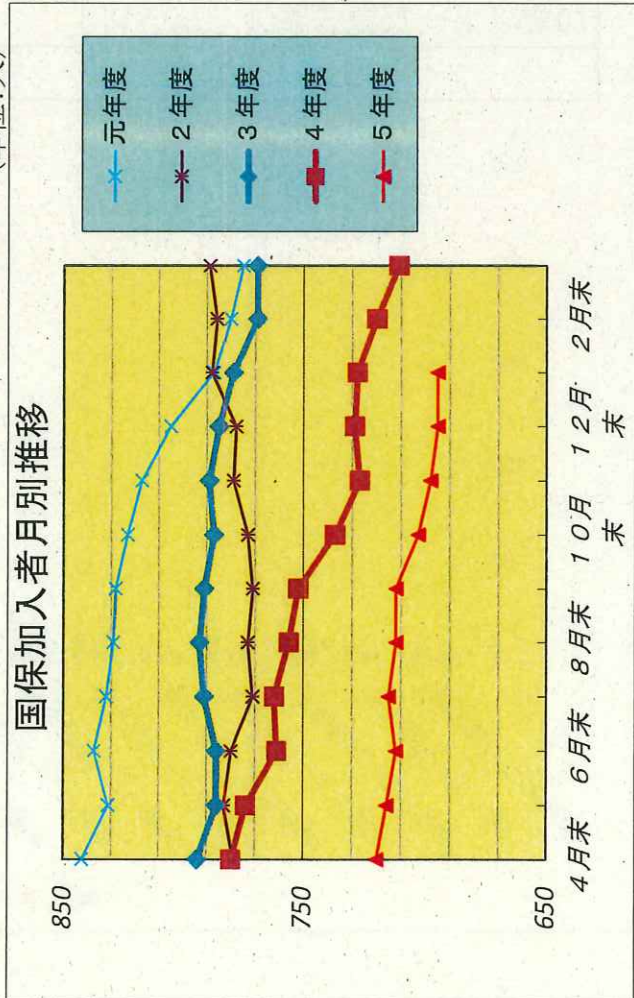
6年度 (見込み)	5年度 (当初予算)	差引増減
475	486	△ 11
705	733	△ 28
705	788	△ 83
0	0	0

国保加入者の動向

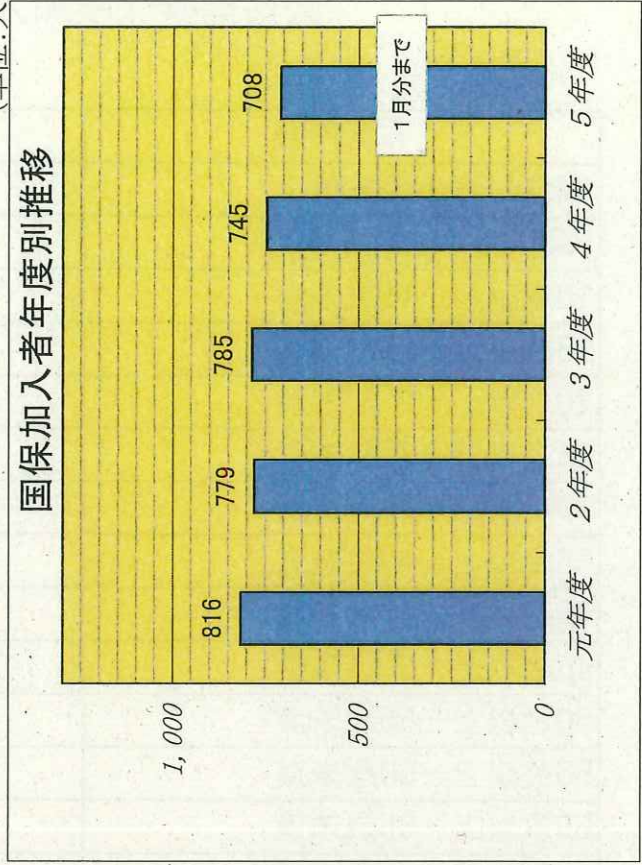
(単位:人)

	4月末	5月末	6月末	7月末	8月末	9月末	10月末	11月末	12月末	1月末	2月末	3月末	月平均
元年度	842	831	837	832	829	828	823	817	805	787	780	775	816
2年度	779	783	780	771	773	771	773	779	778	788	786	789	779
3年度	794	786	786	791	793	791	787	789	785	779	769	769	785
4年度	780	774	761	762	756	752	737	727	729	728	720	711	745
5年度	720	716	712	715	712	712	703	698	695	695			708

(単位:人)



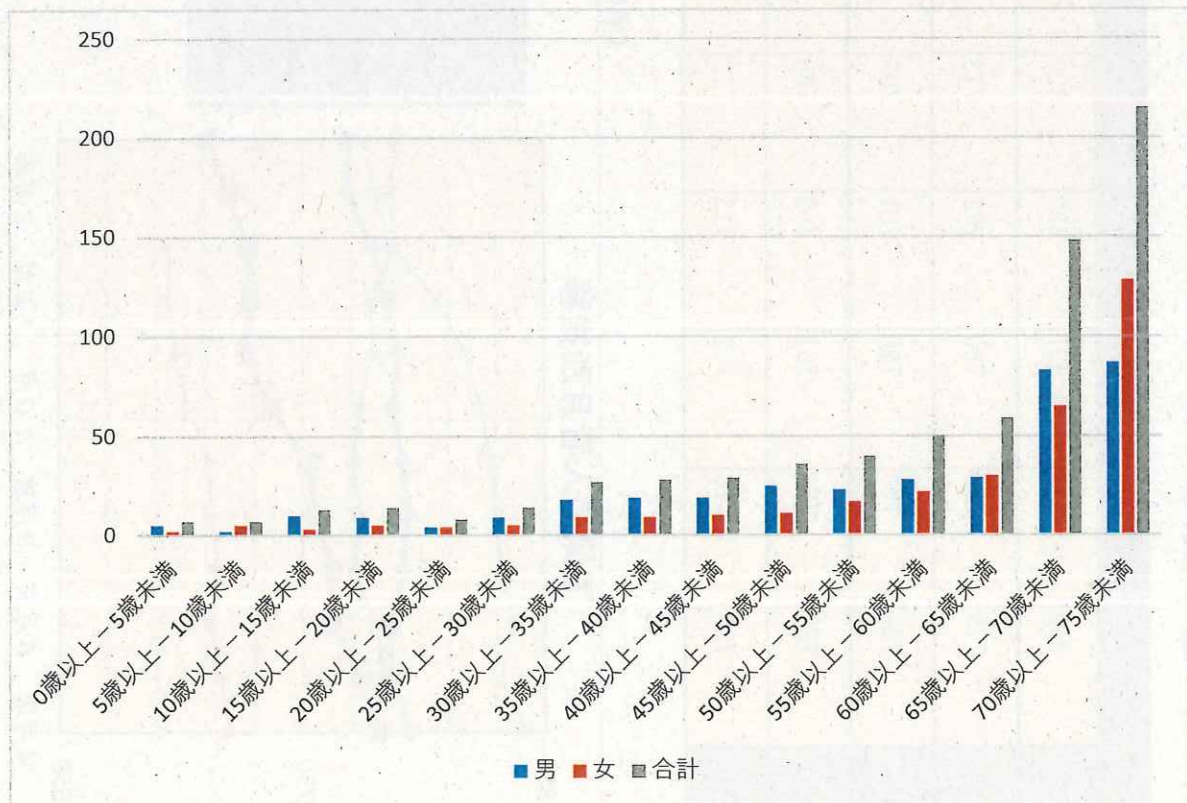
(単位:人)



国民健康保険加入者年齢階層一覽

令和6年1月末現在

年齢階層	男	女	合計
0歳以上-5歳未満	5	2	7
5歳以上-10歳未満	2	5	7
10歳以上-15歳未満	10	3	13
15歳以上-20歳未満	9	5	14
20歳以上-25歳未満	4	4	8
25歳以上-30歳未満	9	5	14
30歳以上-35歳未満	18	9	27
35歳以上-40歳未満	19	9	28
40歳以上-45歳未満	19	10	29
45歳以上-50歳未満	25	11	36
50歳以上-55歳未満	23	17	40
55歳以上-60歳未満	28	22	50
60歳以上-65歳未満	29	30	59
65歳以上-70歳未満	83	65	148
70歳以上-75歳未満	87	128	215
合計	370	325	695

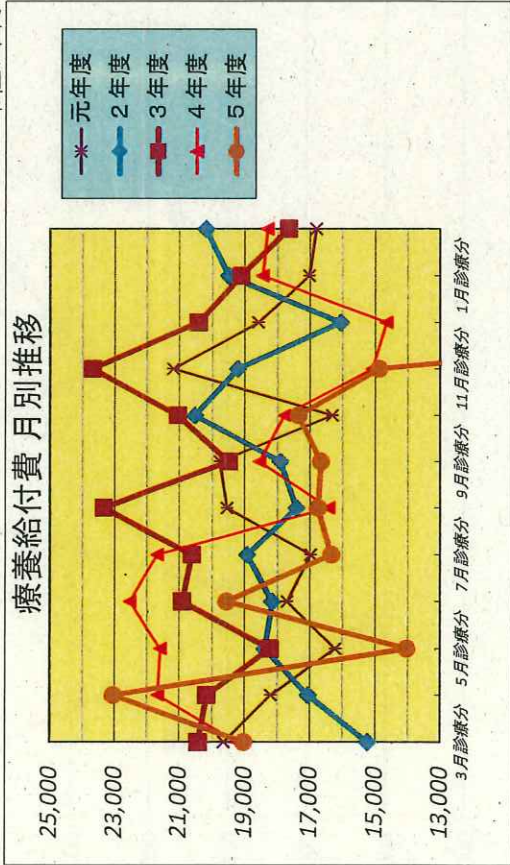


療養給付費（一般）の動向

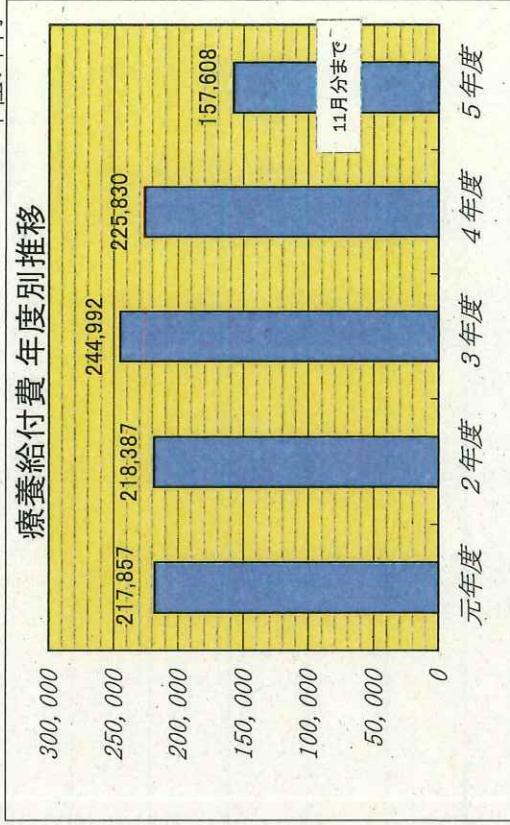
(単位:千円)

	3月診療分	4月診療分	5月診療分	6月診療分	7月診療分	8月診療分	9月診療分	10月診療分	11月診療分	12月診療分	1月診療分	2月診療分	計	月平均
元年度	19,636	18,195	16,217	17,693	16,964	19,544	19,745	16,308	21,173	18,569	17,016	16,799	217,857	18,155
2年度	15,227	17,044	18,376	18,138	18,906	17,398	17,889	20,514	19,202	16,045	19,477	20,170	218,387	18,199
3年度	20,417	20,155	18,215	20,897	20,604	23,329	19,492	21,042	23,684	20,406	19,108	17,645	244,992	20,416
4年度	19,215	21,652	21,577	22,523	21,667	16,419	18,534	17,773	15,086	14,648	18,443	18,293	225,830	18,819
5年度	19,022	23,048	14,031	19,551	16,330	16,750	16,655	17,342	14,879	0	0	0	157,608	17,512

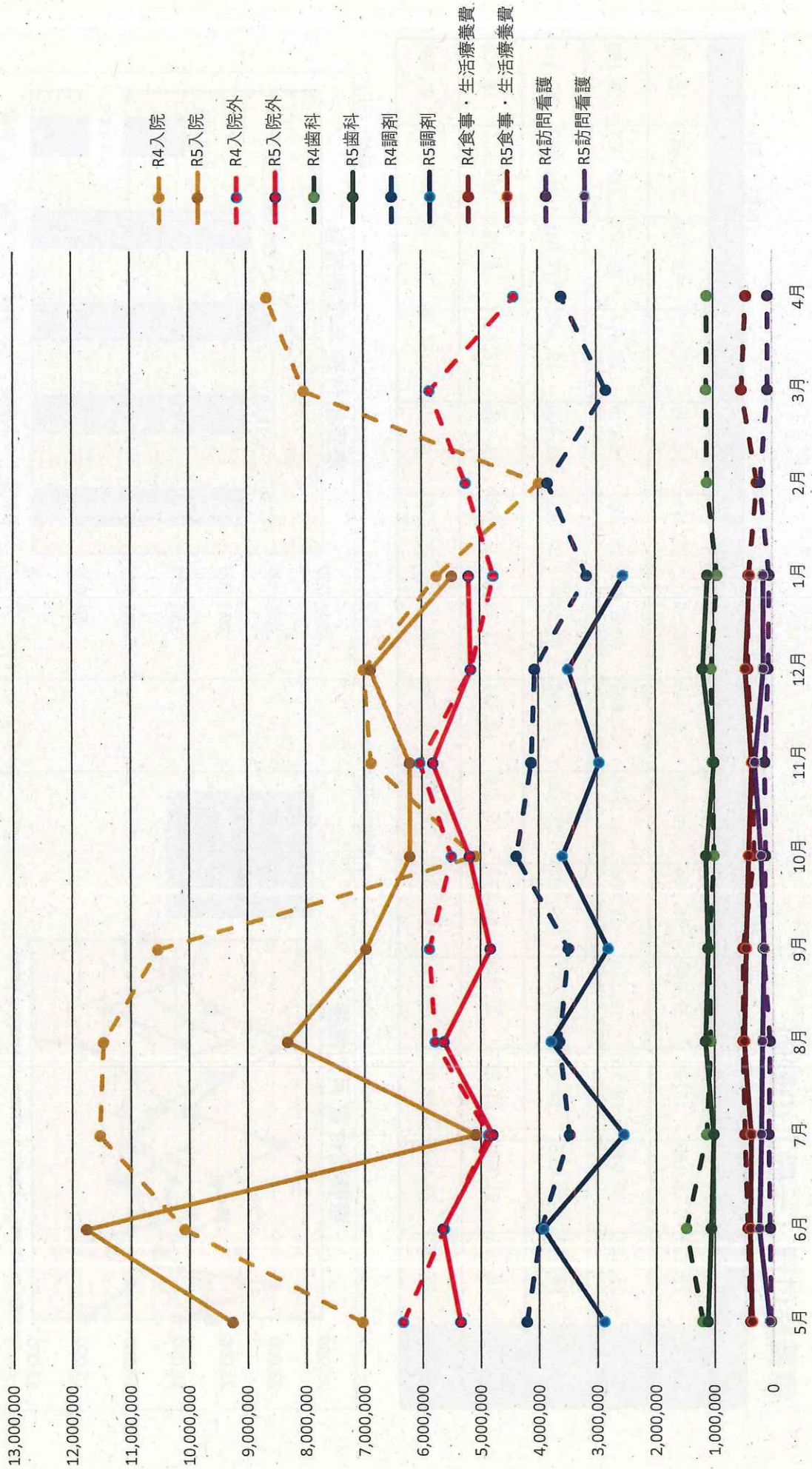
単位:千円



単位:千円



療養給付費内訳比較

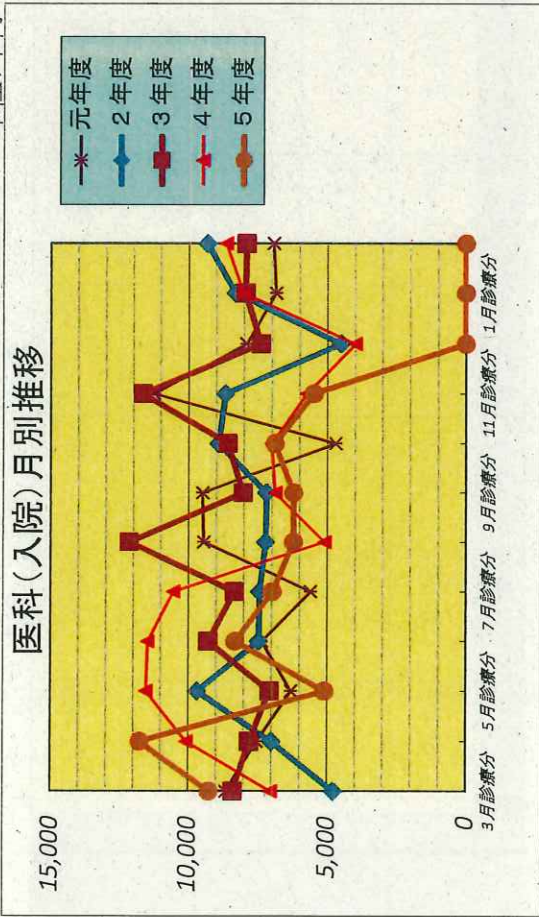


医科（入院）の動向

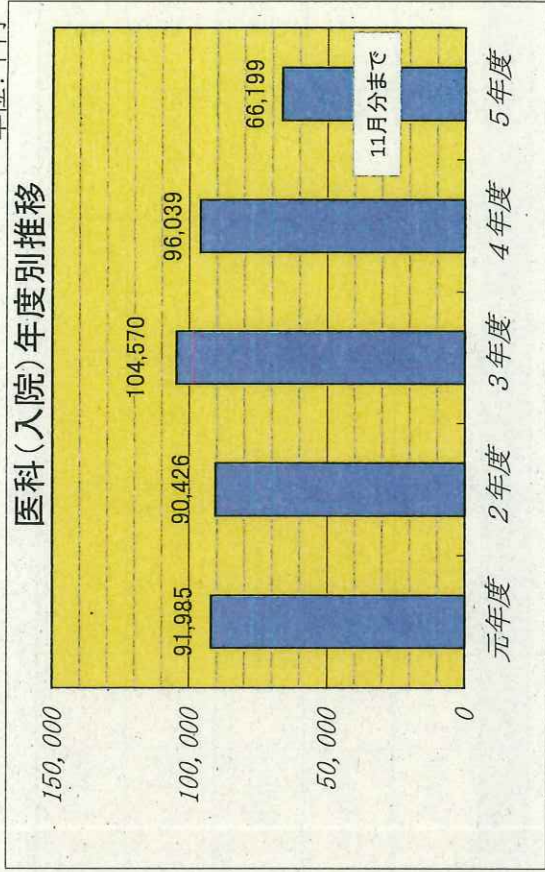
(単位:千円)

	3月診療分	4月診療分	5月診療分	6月診療分	7月診療分	8月診療分	9月診療分	10月診療分	11月診療分	12月診療分	1月診療分	2月診療分	計	月平均
元年度	8,652	7,529	6,298	7,345	5,588	9,455	9,493	4,684	11,240	7,911	6,857	6,933	91,985	7,665
2年度	4,760	6,994	9,682	7,458	7,426	7,206	7,183	8,921	8,670	4,495	8,303	9,328	90,426	7,535
3年度	8,394	7,799	7,073	9,292	8,334	12,143	8,029	8,587	11,654	7,398	7,952	7,914	104,570	8,714
4年度	7,036	10,081	11,534	11,470	10,535	5,092	6,880	7,005	5,745	3,986	8,021	8,653	96,039	8,003
5年度	9,259	11,766	5,091	8,316	6,971	6,216	6,213	6,887	5,480	0	0	0	66,199	7,355

単位:千円



単位:千円



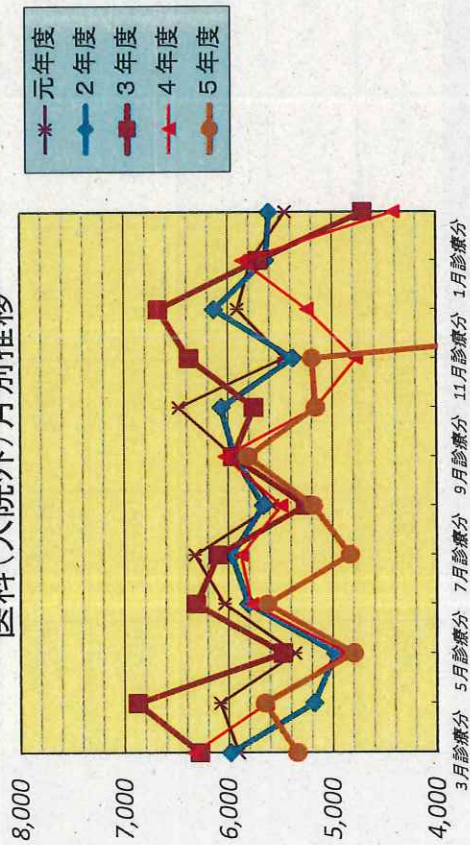
医科（入院外）の動向

(単位:千円)

	3月診療分	4月診療分	5月診療分	6月診療分	7月診療分	8月診療分	9月診療分	10月診療分	11月診療分	12月診療分	1月診療分	2月診療分	計	月平均
元年度	5,904	6,079	5,359	6,035	6,320	5,574	5,947	6,476	5,457	5,908	5,779	5,448	70,285	5,857
2年度	5,980	5,178	4,971	5,805	5,963	5,660	5,936	6,063	5,375	6,130	5,636	5,601	68,297	5,691
3年度	6,280	6,875	5,479	6,312	6,097	5,260	5,955	5,754	6,374	6,672	5,709	4,706	71,471	5,956
4年度	6,339	5,629	4,866	5,779	5,876	5,493	6,033	5,159	4,768	5,242	5,864	4,416	65,465	5,455
5年度	5,342	5,654	4,797	5,627	4,832	5,186	5,811	5,158	5,193	0	0	0	47,600	5,289

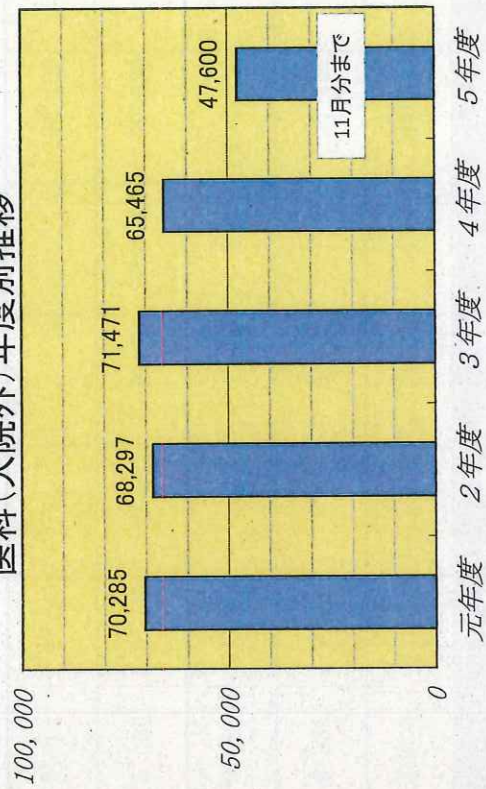
医科（入院外）月別推移

単位:千円



医科（入院外）年度別推移

単位:千円

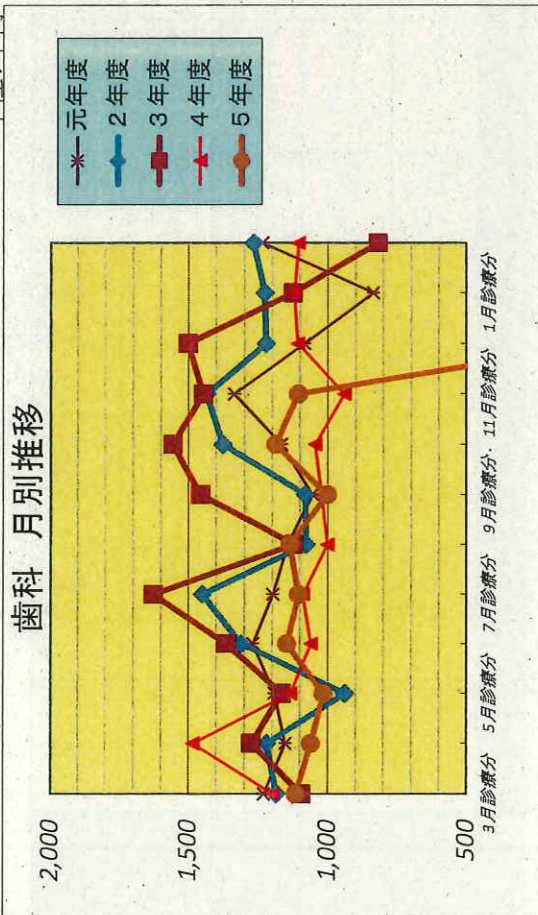


歯科の動向

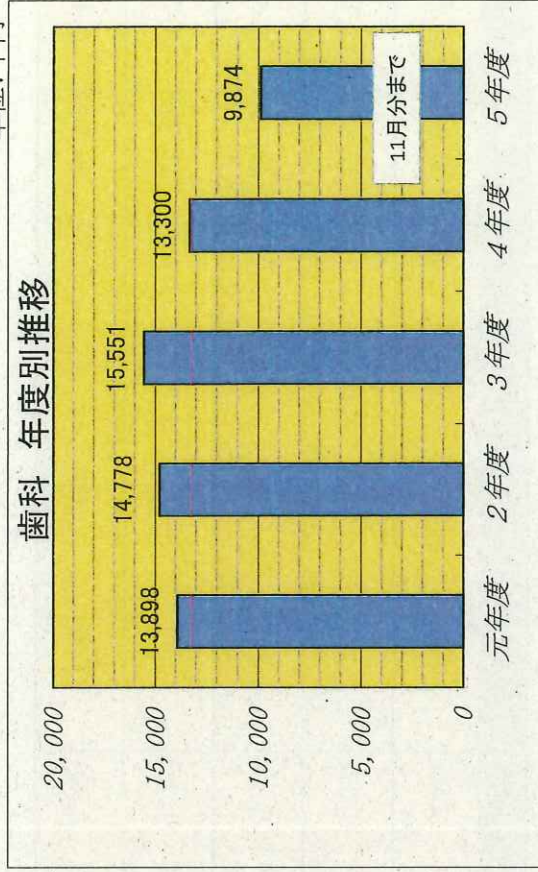
(単位:千円)

	3月診療分	4月診療分	5月診療分	6月診療分	7月診療分	8月診療分	9月診療分	10月診療分	11月診療分	12月診療分	1月診療分	2月診療分	計	月平均
元年度	1,230	1,154	1,191	1,269	1,198	1,144	1,054	1,168	1,336	1,084	836	1,235	13,898	1,158
2年度	1,184	1,219	937	1,311	1,448	1,077	1,079	1,375	1,433	1,222	1,226	1,267	14,778	1,232
3年度	1,095	1,275	1,166	1,365	1,626	1,122	1,456	1,556	1,446	1,500	1,125	818	15,551	1,296
4年度	1,198	1,484	1,133	1,059	1,089	1,000	1,021	1,045	940	1,107	1,120	1,104	13,300	1,108
5年度	1,116	1,061	1,014	1,148	1,104	1,136	1,000	1,188	1,106	0	0	0	9,874	1,097

単位:千円



単位:千円

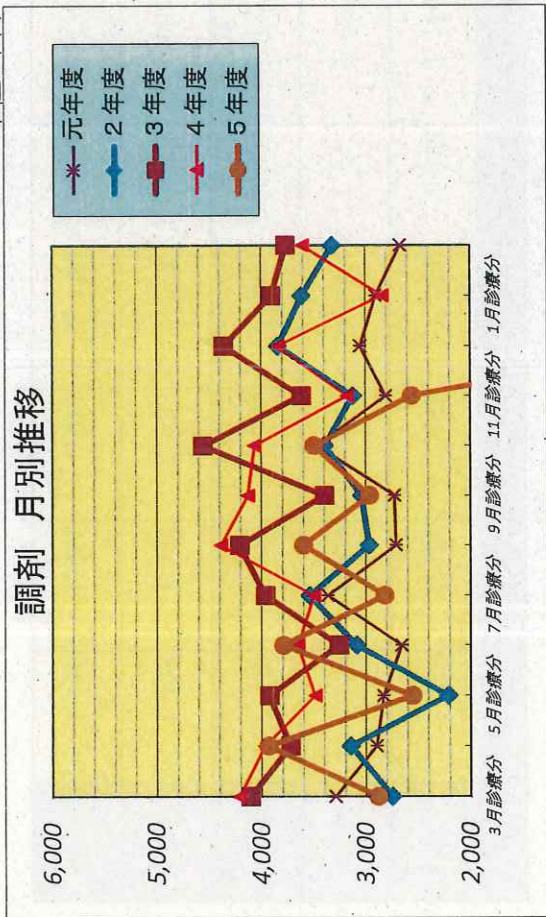


調剤の動向

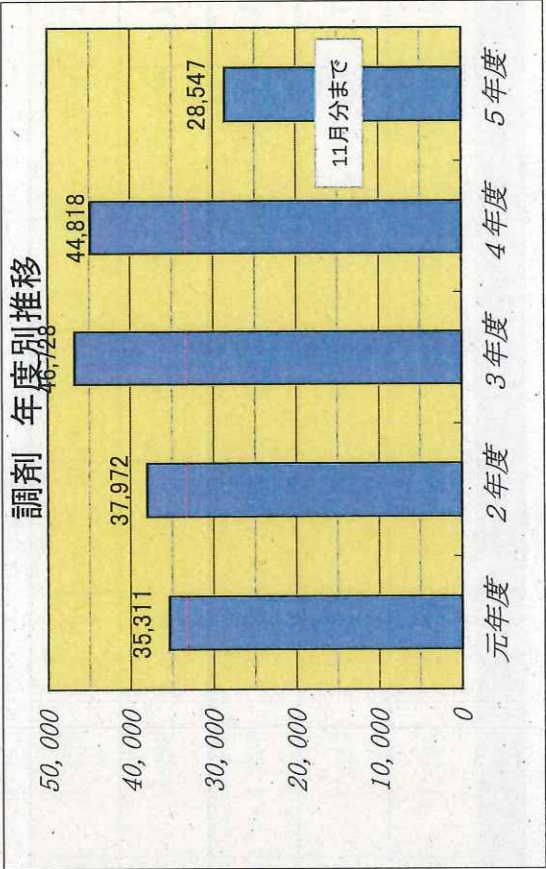
(単位:千円)

	3月診療分	4月診療分	5月診療分	6月診療分	7月診療分	8月診療分	9月診療分	10月診療分	11月診療分	12月診療分	1月診療分	2月診療分	計	月平均
元年度	3,288	2,896	2,826	2,653	3,360	2,703	2,717	3,461	2,801	3,047	2,900	2,660	35,311	2,943
2年度	2,742	3,143	2,206	3,085	3,533	2,965	3,037	3,388	3,118	3,835	3,608	3,314	37,972	3,164
3年度	4,104	3,719	3,920	3,252	3,956	4,202	3,390	4,556	3,611	4,356	3,903	3,759	46,728	3,894
4年度	4,209	3,966	3,483	3,648	3,494	4,385	4,126	4,063	3,171	3,841	2,835	3,599	44,818	3,735
5年度	2,878	3,929	2,546	3,786	2,811	3,594	2,960	3,491	2,551	0	0	0	28,547	3,172

単位:千円



単位:千円

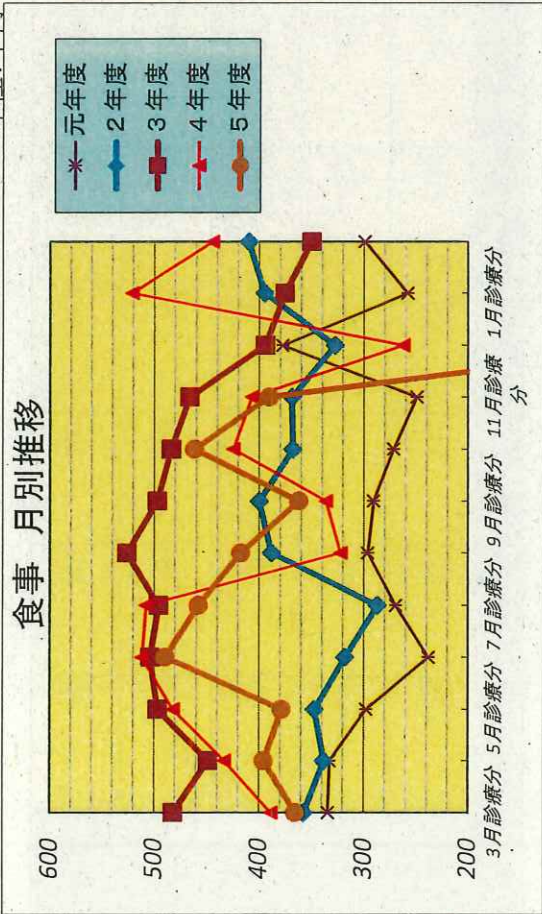


食事・生活療養費の動向

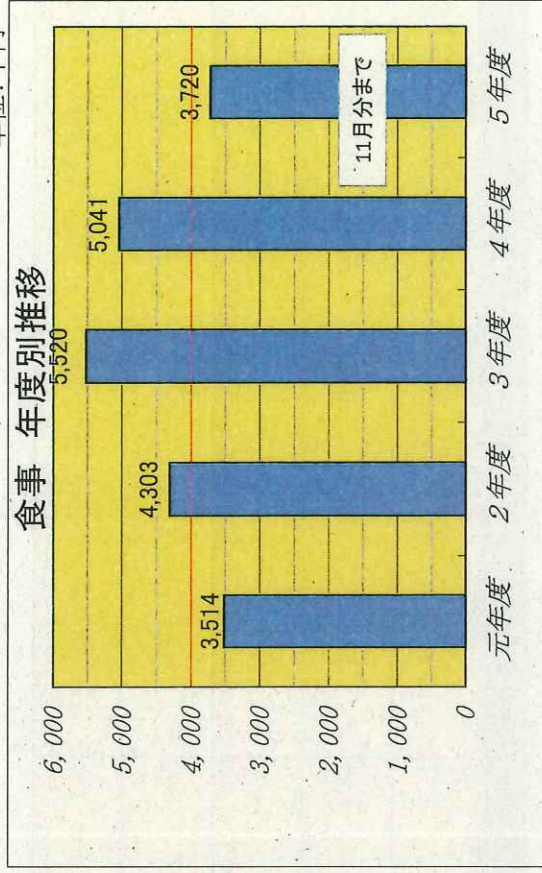
(単位:千円)

	3月診療分	4月診療分	5月診療分	6月診療分	7月診療分	8月診療分	9月診療分	10月診療分	11月診療分	12月診療分	1月診療分	2月診療分	計	月平均
元年度	334	333	298	238	269	296	291	271	249	378	258	299	3,514	293
2年度	358	338	347	318	287	388	400	368	369	328	395	410	4,303	359
3年度	482	449	497	504	496	526	497	484	466	394	376	350	5,520	460
4年度	389	433	482	512	508	322	336	425	407	262	521	445	5,041	420
5年度	366	396	379	490	458	418	362	462	391	0	0	0	3,720	413

単位:千円



単位:千円

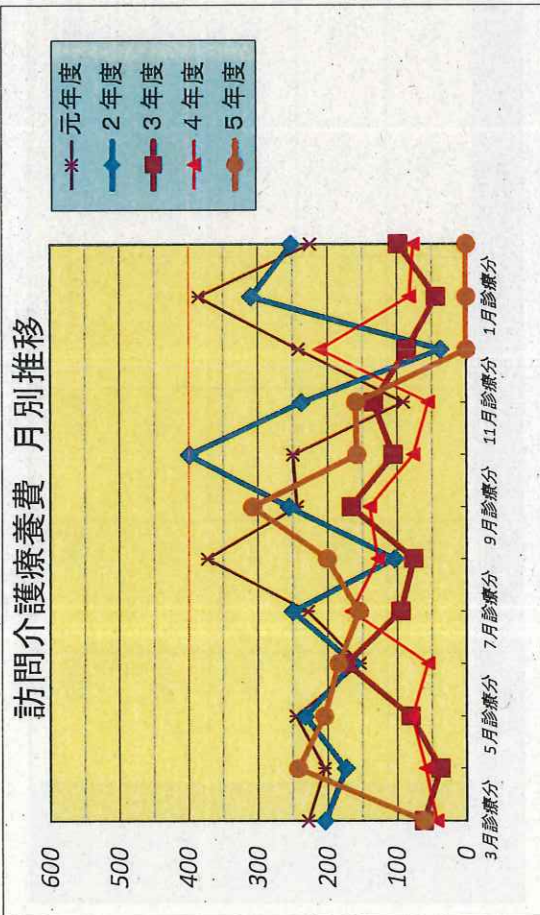


訪問看護療養費の動向

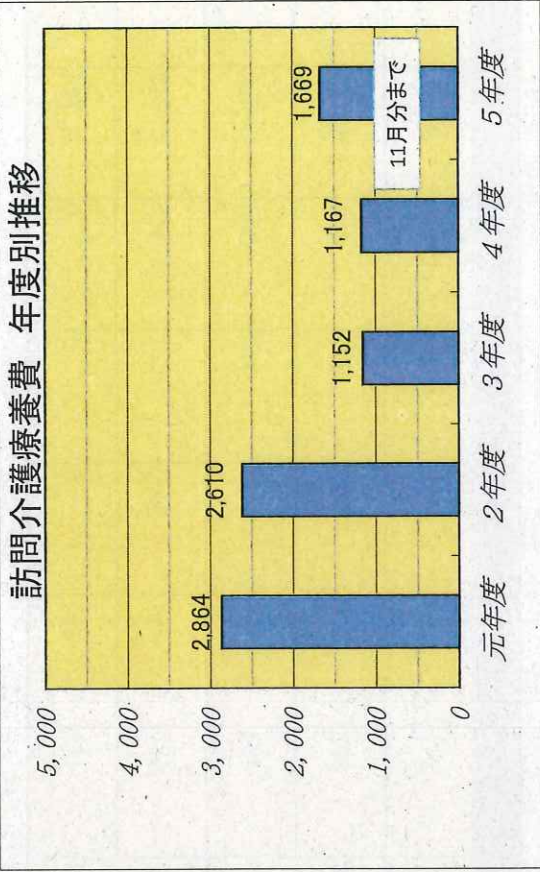
(単位:千円)

	3月診療分	4月診療分	5月診療分	6月診療分	7月診療分	8月診療分	9月診療分	10月診療分	11月診療分	12月診療分	1月診療分	2月診療分	計	月平均
元年度	228	204	245	153	228	373	244	249	90	241	385	224	2,864	239
2年度	204	173	232	162	249	102	255	399	237	37	309	252	2,610	218
3年度	62	38	80	172	94	76	165	105	133	86	44	98	1,152	96
4年度	43	59	78	56	165	127	139	77	55	210	82	76	1,167	97
5年度	61	242	204	184	154	200	307	157	158	0	0	0	1,669	185

単位:千円



単位:千円



6ヶ月以上入院している方

受診者	年齢	主病名	R4.5月	R4.6月	R4.7月	R4.8月	R4.9月	R4.10月	R4.11月	R4.12月	R5.1月	R5.2月	R5.3月	R5.4月	R5.5月	R5.6月	R5.7月	R5.8月	R5.9月	R5.10月	R5.11月	R5.12月	月平均費用額	
A	71	血管症・認知症	●	●	●	●	●	●	●	●	●	●	●	●	●	●	●	●	●	●	●	●	●	309,546
B	61	統合失調症	●	●	●	●	●	●	●	●	●	●	●	●	●	●	●	●	●	●	●	●	●	368,948
C	51	統合失調症	●	●	●	●	●	●	●	●	●	●	●	●	●	●	●	●	●	●	●	●	●	337,250
D	62	パーキンソン病	●	●	●	●	●	●	●	●	●	●	●	●	●	●	●	●	●	●	●	●	●	626,807
E	58	統合失調症	●	●	●	●	●	●	●	●	●	●	●	●	●	●	●	●	●	●	●	●	●	459,364
F	59	統合失調症	●	●	●	●	●	●	●	●	●	●	●	●	●	●	●	●	●	●	●	●	●	408,130
G	74	器質性精神障害	●	●	●	●	●	●	●	●	●	●	●	●	●	●	●	●	●	●	●	●	●	316,214
H	68	統合失調症	●	●	●	●	●	●	●	●	●	●	●	●	●	●	●	●	●	●	●	●	●	439,671
I	46	筋ジストロフィー症	●	●	●	●	●	●	●	●	●	●	●	●	●	●	●	●	●	●	●	●	●	890,779
J	69	動脈硬化	●	●	●	●	●	●	●	●	●	●	●	●	●	●	●	●	●	●	●	●	●	651,595
診療月合計:			2,950,050	4,958,670	5,049,180	4,403,300	4,176,420	2,742,600	4,048,800	4,483,440	4,776,310	3,658,990	8,450,640	4,148,740	2,865,140	3,799,670	3,876,600	3,817,040	3,851,290	4,023,430	3,728,660	3,860,710	3,964,903	
人数合計			7	9	9	9	9	6	8	9	10	7	9	9	7	9	8	8	8	8	8	8	8	8

100万円以上の費用額の方

受診者	年齢	主病名	R4.5月	R4.6月	R4.7月	R4.8月	R4.9月	R4.10月	R4.11月	R4.12月	R5.1月	R5.2月	R5.3月	R5.4月	R5.5月	R5.6月	R5.7月	R5.8月	R5.9月	R5.10月	R5.11月	R5.12月	受診月数	月平均費用額
A	56	癌	● 1,525,150	● 1,009,150												● 1,227,280							3	1,253,993
B	45	筋ジストロフィー症	● 1,026,220																				1	1,026,230
C	70	癌		● 1,441,220																			1	1,441,220
D	72	骨折		● 1,241,670																			1	1,241,670
E	73	癌			● 4,794,440	● 1,224,970	● 1,737,360						● 1,000,780										4	2,189,388
F	73	狭心症			● 1,089,640	● 3,133,850																	2	2,111,745
G	70	癌				● 1,226,960																	1	1,226,960
H	68	心筋梗塞					● 1,362,190																1	1,362,190
I	30	癌					● 1,270,440																1	1,270,440
J	67	不整脈					● 1,189,470																1	1,189,470
K	52	狭心症						● 2,655,840															1	2,655,840
L	70	脂肪肉腫						● 1,040,540	● 1,037,720			● 1,042,240		● 1,060,190		● 1,030,940		● 1,025,660		● 1,042,490		● 1,032,550	8	1,039,044
M	56	腎不全									● 1,096,370												1	1,096,370
N	68	癌												● 1,424,760									1	1,424,760
O	67	癌													● 2,675,340								1	2,675,340
P	68	脊髄障害													● 2,280,450								1	2,280,450
Q	70	癌													● 1,462,420								1	1,462,420

100万円以上の費用額の方

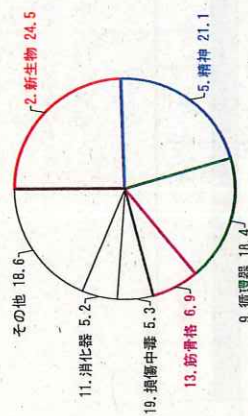
受診者	年齢	主病名	R4.5月	R4.6月	R4.7月	R4.8月	R4.9月	R4.10月	R4.11月	R4.12月	R5.1月	R5.2月	R5.3月	R5.4月	R5.5月	R5.6月	R5.7月	R5.8月	R5.9月	R5.10月	R5.11月	R5.12月	受診月数	月平均費用額
R	71	心疾患														●							1	2,549,750
S	70	骨折														●							1	1,520,880
T	68	癌														●							1	1,452,960
U	62	感染症														●							1	1,213,840
V	66	狭心症																	●	2,455,400			1	2,455,400
W	70	不整脈																		●	2,355,880		1	2,355,880
X	72	脊柱障害																			●		1	2,086,110
Y	71	肝硬変																				●	1	1,524,150
Z	58	椎間板障害																				●	1	1,432,730
診療月合計			2,551,380	3,892,440	5,884,080	5,585,780	5,550,460	0	3,606,380	1,037,720	1,006,970	1,042,240	1,000,780	2,484,950	6,418,210	6,995,660	0	1,025,660	2,466,400	3,399,370	2,086,110	1,432,730	2	1,674,624
人数合計			2	3	2	3	4	0	2	1	1	1	1	2	3	6	0	1	1	2	1	3		

医療費分析 (2) 大、中、細小分類

保険指導対象者の除込みを除き、どの疾病をターゲットにするのかの医療費分析例

- ・最大医療資源病名を用いて計算
- ・大分類別医療費のうち上位4位までを対象に中分類分析を行う
- ・疾病分類上位3位までを表示する

大分類別医療費 (%)



入院

入院医療費全体を100%として計算

中分類別分析 (%)

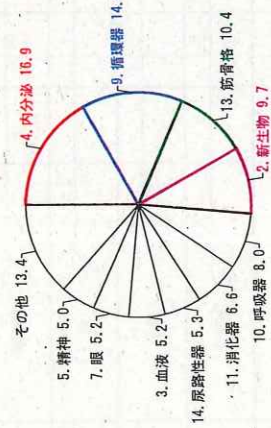
大分類	中分類	割合 (%)	細小分類	割合 (%)
2. 新生物 24.5	その他の悪性新生物<腫瘍>	15.1	食道がん	6.0
	良性新生物<腫瘍>及びその他の新生物<腫瘍>	4.0	喉頭がん	2.5
			肺癌がん	0.6
			子宮筋腫	0.8
5. 精神 21.1	結腸の悪性新生物<腫瘍>	2.4	大腸がん	2.4
	統合失調症、統合失調症型障害及び妄想性障害	17.3	統合失調症	17.3
	血管性及び詳細不明の認知症	3.5		
	その他の精神及び行動の障害	0.3	認知症	3.5
9. 循環器 18.4	その他の心疾患	7.9		
	虚血性心疾患	4.6	狭心症	3.5
	動脈硬化 (症)	2.3		
	その他の腎臓障害	3.5	痛風・高尿酸血症	1.0
13. 筋骨格 6.9	脊椎障害 (脊椎症を含む)	4.8		
	炎症性多発性関節障害	1.0		

入院+外来 (%)

順位	疾病	割合 (%)
1位	統合失調症	9.5
2位	糖尿病	5.5
3位	高血圧症	3.2
4位	食道がん	2.8
5位	貧血	2.8
6位	不整脈	2.7
7位	関節疾患	2.6
8位	脂質異常症	2.5
9位	前立腺がん	2.4
10位	狭心症	2.0

全体の医療費 (入院+外来) を100%として計算

大分類別医療費 (%)



外来

外来医療費全体を100%として計算

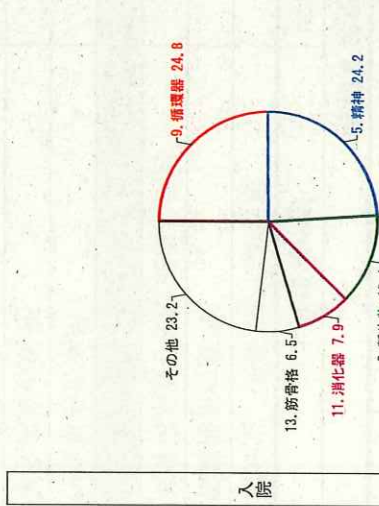
保険者番号 : 1400657
 保険者名 : 栗山村
 地区 : XXXXXXX 未地区割

医療費分析(2) 大、中、細小分類

保健指導対象者の較込みに際し、どの疾病をターゲットにするのかの医療費分析例
 ・最大医療費疾病名を用いて計算
 ・大分類別医療費のうち上位4位までを対象に中分類分析を行う
 ・疾病分類上位3位までを表示する

作成年月 : R06年度(累計)
 印刷日 : R06年07月26日
 ページ : 1/1

大分類別医療費 (%)



入院

入院医療費全体を100%として計算

中分類別分析 (%)

大分類	中分類	割合 (%)	細小分類	割合 (%)
9. 循環器 24.8	その他の心疾患	21.3	不整脈	10.7
	その他の循環器系の疾患	2.2		
	脳梗塞	0.7	脳梗塞	0.7
5. 精神 24.2	統合失調症、統合失調症型障害及び妄想性障害	20.7	統合失調症	20.7
	血管性及び詳細不明の認知症	3.4	認知症	3.4
2. 新生物 13.4	その他の悪性新生物<腫瘍>	11.8	食道がん	3.6
	気管、気管支及び肺の悪性新生物<腫瘍>	1.4	肺がん	0.4
	良性新生物<腫瘍>及びその他の新生物<腫瘍>	0.2	肺がん	1.4
	その他の消化器系の疾患	6.0	逆流性食道炎	4.5
11. 消化器 7.9	胆石症及び胆のう炎	1.9	胆石症	1.9

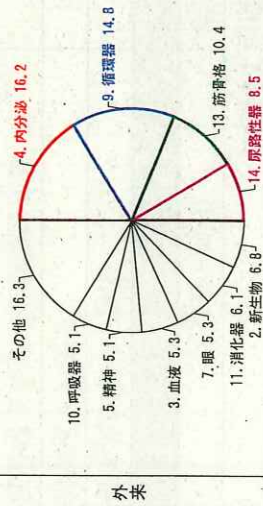
入院+外来 (%)

順位	疾病名	割合 (%)
1位	統合失調症	11.1
2位	不整脈	8.2
3位	糖尿病	6.1
4位	貧血	3.4
5位	高血圧症	2.8
6位	関節疾患	2.7
7位	逆流性食道炎	2.7
8位	慢性腎臓病(透析あり)	2.5
9位	脂質異常症	2.3
10位	食道がん	1.7

全体の医療費(入院+外来)を100%として計算

細小分類分析 (%)

大分類	中分類	割合 (%)	細小分類	割合 (%)
4. 内分泌 16.2	糖尿病	11.0	糖尿病	10.1
	脂質異常症	4.3	糖尿病網膜症	0.9
	甲状腺障害	0.8	脂質異常症	4.3
9. 循環器 14.8	その他の心疾患	8.3	甲状腺機能亢進症	0.4
	高血圧性疾患	4.8	不整脈	6.0
	脳梗塞	0.7	心臓弁膜症	0.2
	炎症性多発性関節障害	3.0	高血圧症	4.8
13. 筋骨格 10.4	脊椎障害(脊椎症を含む)	1.5	脳梗塞	0.7
	関節症	1.5	関節疾患	2.8
14. 泌尿生殖器 8.5	腎不全	7.2	痛風・高尿酸血症	0.1
	その他の腎臓系の疾患	0.5	関節疾患	1.5
	乳房及びその他の女性生殖器の疾患	0.4	慢性腎臓病(透析あり)	4.4
			慢性腎臓病(透析なし)	0.3
			乳癌症	0.0



外来

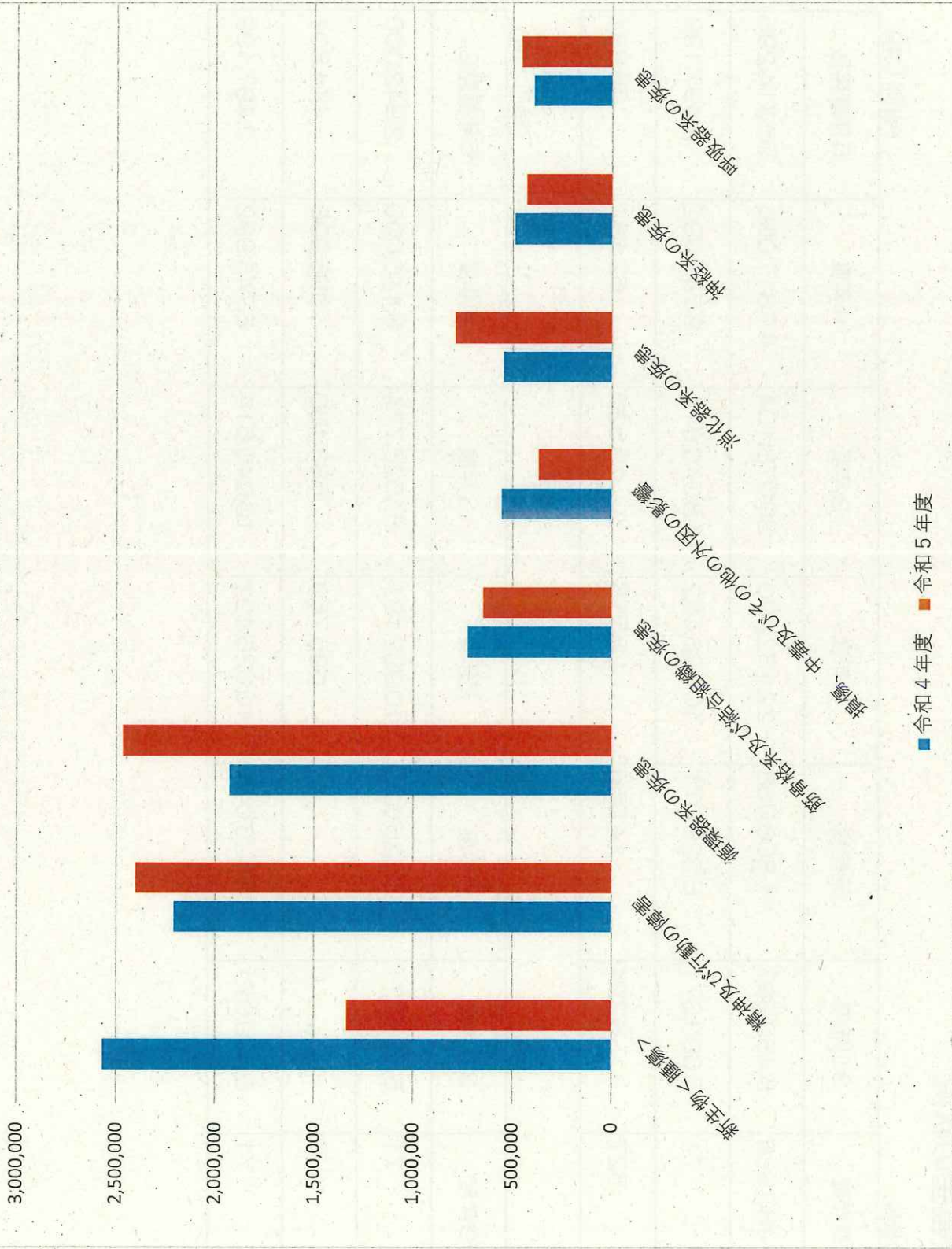
外来医療費全体を100%として計算

疾病別医療費分析

順位	令和4年度【入院】				令和5年度【入院】12月分まで（7ヶ月）			
	大分類別疾患	疾病別医療費	割合(全体)	1ヶ月平均	大分類別疾患	疾病別医療費	割合(全体)	1ヶ月平均
1位	新生物<腫瘍>	30,819,650	24.5	2,568,304	大分類別疾患	17,274,650	24.8	2,467,807
2位	精神及び行動の障害	26,496,470	21.1	2,208,039	循環器系の疾患	16,818,330	24.2	2,402,619
3位	循環器系の疾患	23,161,080	18.4	1,930,090	新生物<腫瘍>	9,328,840	13.4	1,332,691
4位	筋骨格系及び結合組織の疾患	8,703,110	6.9	725,259	消化器系の疾患	5,524,950	7.9	789,279
5位	損傷、中毒及びその他の外因の影響	6,649,000	5.3	554,083	筋骨格系及び結合組織の疾患	4,528,670	6.5	646,953
6位	消化器系の疾患	6,546,820	5.2	545,568	呼吸器系の疾患	3,189,940	4.6	455,706
7位	神経系の疾患	5,864,810	4.7	488,734	神経系の疾患	3,011,870	4.3	430,267
8位	呼吸器系の疾患	4,718,070	3.7	393,173	損傷、中毒及びその他の外因の影響	2,590,140	3.7	370,020
9位	その他（上記以外のもの）	4,624,920	3.7	385,410	感染症及び寄生虫症	1,877,540	2.7	268,220
10位	眼及び付属器の疾患	3,688,420	2.9	307,368	症状、徴候及び異常臨床検査所見で他に分類されないもの	1,856,690	2.7	265,241
	合計	121,272,350		10,106,029	合計	66,001,620		9,428,803

順位	令和4年度【外来】				令和5年度【外来】12月分まで（7ヶ月）			
	大分類別疾患	疾病別医療費	割合(全体)	1ヶ月平均	大分類別疾患	疾病別医療費	割合(全体)	1ヶ月平均
1位	内分泌、栄養及び代謝疾患	24,124,730	16.9	2,010,394	大分類別疾患	13,082,070	16.2	1,868,867
2位	循環器系の疾患	20,690,030	14.5	1,724,169	内分泌、栄養及び代謝疾患	11,904,670	14.8	1,700,667
3位	筋骨格系及び結合組織の疾患	14,820,870	10.4	1,235,073	循環器系の疾患	8,387,530	10.4	1,198,219
4位	新生物<腫瘍>	13,827,990	9.7	1,152,333	筋骨格系及び結合組織の疾患	6,873,250	8.5	981,893
5位	呼吸器系の疾患	11,443,640	8	953,637	尿路性器系の疾患	5,471,430	6.8	781,633
6位	消化器系の疾患	9,388,570	6.6	782,381	新生物<腫瘍>	4,936,950	6.1	705,279
7位	尿路性器系の疾患	7,631,410	5.3	635,951	眼及び付属器の疾患	4,258,360	5.3	608,337
8位	血液及び造血器の疾患並びに免疫機構の障害	7,462,450	5.2	621,871	血液及び造血器の疾患並びに免疫機構の障害	4,250,190	5.3	607,170
9位	眼及び付属器の疾患	7,420,840	5.2	618,403	精神及び行動の障害	4,123,470	5.1	589,067
10位	精神及び行動の障害	7,197,050	5	599,754	呼吸器系の疾患	4,123,150	5.1	589,021
	合計	124,007,580		10,333,965	合計	67,411,070		9,630,153

疾病別医療費比較



○国保財政調整基金の状況

I 基金年度末残高の状況

(単位：円)

	29年度	30年度	元年度	2年度	3年度	4年度	5年度見込	6年度見込
年度末残高	480,926	5,480,997	11,806,068	22,132,490	39,073,104	47,817,096	50,314,295	44,021,295
対前年増減額	71	5,000,071	6,325,071	10,326,422	16,940,614	8,743,992	2,497,199	△ 6,293,000
被保険者 1人当り の保有額	527	6,221	14,055	28,558	49,522	62,181	69,881	62,442

II 基金運用の状況

(単位：円)

	29年度	30年度	元年度	2年度	3年度	4年度	5年度見込	6年度 (当初予算計上)
積立額	71	5,000,071	6,325,071	10,952,181	17,523,774	9,140,000	2,942,000	2,000
取崩額	0	0	0	625,759	583,160	396,008	444,801	6,295,000
計	71	5,000,071	6,325,071	10,326,422	16,940,614	8,743,992	2,497,199	△ 6,293,000

清川村国民健康保険条例の
一部改正（案）について

清川村国民健康保険条例の一部改正について

1 改正の趣旨

国民健康保険法等の一部改正に伴い、産前産後期間の保険料を軽減するほか保険料の賦課限度額を引き上げるなど、所要の措置を講ずるため、清川村国民健康保険条例の一部を改正するものです。

2 改正の内容

(1) 産前産後期間の保険料の軽減

子育て世帯の負担軽減、次世代育成支援等の観点から、国民健康保険の被保険者が出産する際、産前産後の保険料を軽減するための措置が法令により定められたことに伴い、清川村国民健康保険条例についても同様の措置を講ずるため、一部改正するものです。

○対象者

令和5年11月以降に出産する予定または出産した国民健康保険の被保険者

※ 妊娠85日(4ヶ月)以上の出産が対象(早産、流産、早産及び人工妊娠中絶の場合も含む)

○軽減の内容

その年度に納付する保険料の所得割額と均等割額から、出産(予定)日が属する月の前月から4ヶ月分が全額免除されます。

○その他

軽減分の負担割合：国 1/2、県 1/4、市町村 1/4

(2) 国民健康保険料の賦課限度額の引き上げ

市町村が行う国民健康保険の保険料の賦課額に関する基準等について、保険料負担の公平性の確保及び中低所得層の保険料負担の軽減を図る観点から、賦課限度額を見直すため、国民健康保険法施行令(昭和33年政令第362号)の一部が改正されることから、清川村国民健康保険条例についても同様の措置を講ずるため、一部改正するものです。

○改正の内容

国民健康保険の保険料の後期高齢者支援金等賦課額に係る賦課限度額を22万円から24万円に引き上げるものです。

※ 基礎賦課額に係る賦課限度額 65 万円と介護納付金賦課額に係る賦課限度額の 17 万円は変更ありません。

区 分	基礎賦課分	後期高齢支援分	介護納付金分	合 計
現 行	65 万円	22 万円	17 万円	104 万円
改正後	65 万円	24 万円	17 万円	106 万円
引き上げ額	据え置き	2 万円	据え置き	2 万円

(3) 軽減判定所得の引き上げ

国民健康保険料の軽減制度のうち 5 割と 2 割の軽減措置については、従来から物価上昇等の影響で軽減対象者が縮小しないよう経済状況に応じて、引き上げられてきましたが、令和 6 年度の経済動向等を踏まえて、保険料の軽減判定所得を引き上げるため、国民健康保険法施行令（昭和 33 年政令第 362 号）の一部が改正されることから、清川村国民健康保険条例についても同様の措置を講ずるため、一部改正するものです。

軽減割合	令和 5 年度（現行）	令和 6 年度（改正案）
7 割軽減	43 万円（基礎控除額）+10 万円× （給与所得者の数－1）	変更なし
5 割軽減	43 万円+29 万円×被保険者数 +10 万円×（給与所得者の数－1） ×被保険者等の数	43 万円+29 万 5 千円×被保険者数 +10 万円×（給与所得者の数－1） ×被保険者等の数
2 割軽減	43 万円+53 万 5 千円×被保険者数 +10 万円×（給与所得者の数－1） ×被保険者等の数	43 万円+54 万 5 千円×被保険者数 +10 万円×（給与所得者の数－1） ×被保険者等の数

(4) 退職者医療制度の廃止について

退職者医療制度については、平成 20 年度に前期高齢者医療制度の創設に伴い、廃止となってからも経過措置が設けられていましたが、令和 6 年 4 月から措置が廃止されることにより、国民健康保険法が改正されることから、清川村国民健康保険条例についても同様の措置を講ずるため、一部改正するものです。

※ いずれの改正も法律等に基づき、全国一律で改められる事項です。

3 施行期日

令和 6 年 4 月 1 日予定

ただし、産前産後期間の保険料の軽減については、すでに令和 6 年 1 月 1 日から軽減措置が講じられていることから、遡及適用とします。