



きよかわ通信

2024
(令和6年)

1

No.562



今年もたくさんの福がありますように



親子ふれあい事業しめ縄作り (昨年12月16日開催)

LINE UP

年頭あいさつ	2	診療所だより	9
交通安全村民総ぐるみ大会	4	むらの話題	10
住民懇談会	6	ふれあいのページ	11
「宮ヶ瀬小学校の休校」について	7	お知らせ村政情報室	12
保健だより	8	お知らせインフォメーション	20

●ホームページ <https://www.town.kiyokawa.kanagawa.jp>



この「きよかわ通信」が不要になりましたら、資源回収にお出し下さい。



水と緑あふれる

心のふるさとに向け

清川村長
岩澤吉美

新年明けましておめでとうございます。皆様におかれましては、希望に満ちた輝かしい新春をお迎えのことと、心からお慶び申し上げます。

昨年5月に新型コロナウイルス感染症も5類に移行され、少しずつ日常が戻ってまいりました。

村でも青龍祭や、やまびこマラソン大会など大きなイベントが通常開催となり、以前のような賑わいを取り戻す光景に安心いたしました。この間、村民の皆様には感染防止対策へのご協力に対し、深く感謝申し上げます。

世界では、長期化するロシア・

ウクライナ情勢をはじめとして、未だに人々が争い、尊い命が失われ、多くの負傷者も出ているニュースを目にいたします。

とても残念でなりません。

私は、昨年も村内の中学生と広島での平和記念式典に参加するともに被爆者の方から直接当時の状況をお聴きし、被爆地を見学いたしました。参加した生徒の皆さんが、平和の尊さを体験し、それぞれの想いを自分の言葉で全校生徒に伝え、平和への願いを繋ぐとする姿に、私も平和文化の根付く取り組みを続けていく必要性を更に強く感じたところです。

さて、本年4月から、第4次総合計画がスタートいたします。この計画では、これまで受け継がれてきた想いに加え、故郷への愛着を想起し、あたたかみのある村であり続けるため10年後の村の将来像を「水と緑あふれる心のふるさと」とし、必要となるさまざまな施策を村民の皆様とともに、一歩一歩着実に進めてまいります。

村民の皆様には、村政に対するなお一層のご理解とご協力をお願い申し上げますとともに、皆様のご健康とご多幸を心からお祈り申し上げます。年頭のごあいさつ

といたします。



辰年の辰は「振るう」という文字に由来していて、陽の気が動いて万物が振動するので、活力旺盛になって大きく成長し、形が整う年だと言われています。また「強運」や「お金に困らない」年とも言われています。

◆ ◆ ◆
辰年生まれの方は、独創的な発想力があり、リーダー気質で先頭に立って引っ張っていく力があると言われています。

辰年は頼もしい年であり、過去の辰年には、東京オリンピックが開催され



協働の力で活力ある村づくりを

清川村議会議長 細野洋一

新年あけましておめでとうござ
います。

皆様におかれましては希望に満
ちた輝かしい新年をお迎えのこと
とお慶び申し上げます。

昨年中は議会に対し、格別のご
支援助とご理解を賜り厚くお礼申し
上げます。

3年半ぶりに日常生活や経済活
動が徐々に回復し、本村において
も青龍祭や宮ヶ瀬クリスマスミン
なのつどいには、大勢の方が来場
され、コロナ禍前の賑わいが戻り、
また、防災訓練や交通安全村民総
ぐるみ大会の通常開催は心強いこ
とでありました。

国外では、新たにガザ地区での
戦闘行為で、尊い生命が失われて
いることは誠に遺憾であります。

議会では、そうした平和が脅か
され続く中、広島平和記念資料館
を視察したほか、被爆による惨状
や被爆体験者の講話を拝聴し、改
めて戦争の悲惨さと恒久平和の尊
さを痛感しました。

国内では、物価やエネルギー高
騰による生活不安が続いており、
議会では、村民生活支援のため、
物価高騰対策や引き続きコロナ対
策における医療体制の充実につい
て村長に要望書を提出したほか、
議会改革の一環として議会報告会

の開催やICTを活用した議会運
営の検討などを進めています。

令和6年度は第4次清川村総合
計画の初年度になります。本村
の抱える喫緊の課題に対し、村民
の皆様と協働で活力ある村づくりに
取り組みたいと存じます。

さて、本年の干支は「甲辰きのえたつ」と
いわれ、成功という芽が成長して
いき、姿を整えていくという意味
があるといわれていますが、議会
でも全議員がより一層村の発展に
向けまい進し、成功という芽を成
長させたいと思いますので、引
き続きご支援を賜りますようお願い
申し上げます。



たり、東京スカイツリーが
開業されたりと、大きな変
化が多いようです。

今年の新紙幣の発行が
予定されているので、続々と
変化が起きそうな予感
です。

そして、村のマスコッ
トキャラクターのきよ
りゅんは青龍祭がモチー
フなので、照れ屋なきよ
りゅんの活躍にも期待し
たいですね。

交通事故ゼロを目指して

交通安全村民総ぐるみ大会

生涯学習センターせせらぎ館2階・みどりホールで昨年11月26日、「令和5年度清川村交通安全村民総ぐるみ大会」が交通安全指導隊やひだまりの会、厚木警察署など関係者の皆さんのご協力のもと開催されました。

式典では、交通安全功労者や、交通安全ポスターコンクールに入選した児童・生徒の皆さんが表彰されたほか、交通事故の撲滅を目指し「交通安全4つの誓い」が宣誓されました。

また式典終了後は、同会場であおぞら保育園児による演技が披露され、役場第1駐車場では厚木警察署による「パトカー・白バイの展示」や横断時・自転車の運転に必要な判断動作や注意力などを診断できる「交通安全教育車ゆとり号」、清川村煤ヶ谷婦人会や神奈川県自動車ディーラー交通安全対策協議会による啓発物品の配布、村防犯

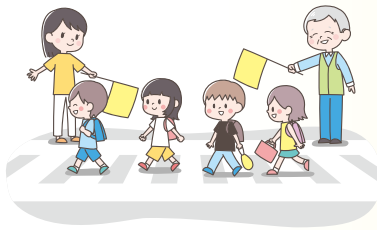


表彰のようす



交通安全4つの誓い

協会と防犯パトロールブルーラインによる「青色防犯パトロール車の展示」、一般社団法人日本自動車連盟（JAF）神奈川支部による反射神経測定体験、日産プリンス神奈川販売（株）厚木店による駐車支援システム搭載車の乗車体験、清川村交通安全対策協議会による交通安全スタンプラリー抽選会が行われ、約200名の方が来場し、会場は多くの方で盛り上がりました。



アトラクションのようす



あおぞら保育園児演技



清川村交通安全対策協議会長賞



大矢紗花 (緑小1年)



山本 紗 (緑小2年)



岩澤雪花 (緑小3年)



岩澤雪月 (緑小4年)



伊藤日菜 (緑小5年)



大嶋彩乃 (宮ヶ瀬小6年)



杉山 麗 (緑中1年)



澤田あのん (緑中2年)

厚木警察署管内交通安全協会清川支部長賞



塚田ひなた (緑小1年)



北澤瑛人 (緑小2年)



関野結斗 (緑小3年)



前田希咲 (緑小4年)



駒形樹里 (緑小5年)



前田律人 (緑小6年)



能戸恋歌 (緑中1年)



岩澤奈都乃 (緑中2年)

- 交通安全4つの誓い
- 一、わたしたちは、思いやりとゆずりあいの心で、交通ルールを守ります。
 - 一、わたしたちは、シートベルト・ヘルメットを正しく着用し、安全運転に努めます。
 - 一、わたしたちは、お酒を飲んだら絶対に車を運転しません、させません。
 - 一、わたしたちは、地域一丸となり、交通事故の撲滅を目指します。

◎厚木警察署管内交通安全協会
会長表彰
厚木警察署管内
交通安全協会会長賞
平田 正一
(敬称略)

令和5年度

住民懇談会

たくさんのご意見
ありがとうございました

教育

●幼・小・中一貫校について、幼稚園だけではなく、保育園やこども園、放課後児童クラブの併設も検討してほしい。

▽今後、幼・小・中一貫校の施設整備基本計画で検討していく予定です。幼・小・中一貫校の候補地が緑中学校の敷地となりましたので、保育園と連携しながら、敷地内にそれぞれの施設の設定が可能か検討していきます。

●幼・小・中一貫校について、村らしい特色を出してほしい。例えば、遊具が充実しているとか、木造の校舎に木製の椅子や机はごつしょうか？

▽どのような特色が村の一貫校として相応しいのか検討していきます。

●一貫校の整備検討の中で、宮ヶ瀬地区の子どもたちの通学手段をしっかりと確保してほしい。また、ハード面だけでなく、ソフト面の検討もしっかり行ってほしい。

▽宮ヶ瀬地区の子どもたちの通学手段などのソフト面については、一貫校施設整備基本計画を策定後の一貫校開校準備部会などで検討していきます。

●幼・小・中一貫校の検討の中で、高

校や大学の一貫校も話には出たのでしょうか？

▽幼・小・中までが村立となっており、高校や大学の一貫校についての話は出ませんでした。今後、高校や大学と連携することについては検討していきたいと思えます。

●現在、幼稚園や宮ヶ瀬小・中学校の子どもたちが少なくなってきたと聞きましたが、運営はできるのでしょうか？

▽社会情勢的にも共働きの増え、幼稚園に通わせることができる対象者も変化してきていますので、一貫校の整備を加味しながら検討していきます。また、宮ヶ瀬小・中学校については保護者とも相談しながら進めていきます(現在の状況については、次ページで紹介)。

防災

●防災公園について、他の自治体では防災公園を整備し、有事に備えているところもあるようですが、村で整備する考えはありますか？

▽災害時に困ることの一つとして、トイレの問題があると考えていることから、水道や下水の機能がストップした場合でも活用できる防災トイレの

整備を検討しています。

その他

●自治会加入者が減少しています。村ではどのように加入促進を行っているのでしょうか？ また、自治会の運営費について、存続のためのアドバイスはありますか？

▽移住者については、住民異動届出時にお住まいの地区の自治会長の連絡先をお伝えし、加入促進を図っています。また、自治会の運営費については、各自治会で会費などの負担状況が異なることから、他の自治会の運営状況を確認し、情報共有をさせていただきたいと思えます。



ご参加の皆様からのご意見などは、全て共有し、今後の村政運営の参考とさせていただきます、住みよい村づくりに役立ててまいります。

総務課管理係

☎(288)1212

10月10日(火)から29日(日)にかけて、住民懇談会を開催しました。今回は各自治会館に加え、WEBでの懇談会も開催し、延べ42人の皆さんにご参加いただきました。村の業務や施策に対するご意見やご要望など活発な意見交換が行われましたので、その中でも多かったご意見の一部をご紹介します。

「宮ヶ瀬小・学校の休校」について

令和5年10月31日に開催された教育委員会定例会において、宮ヶ瀬小学校は、児童数の減少を主な要因として、令和6年4月1日から休校とすることに決定しましたので、お知らせいたします。宮ヶ瀬中学校については継続といたしました。

今後は宮ヶ瀬地区から緑小学校、緑中学校に通学する児童・生徒並びに引き続き宮ヶ瀬中学校に通う生徒が不安なく過ごせるよう環境整備に努めてまいります。

今回の休校という決定は、児童・生徒や保護者、地域の皆さんには、忍びない思いを抱きながらも、近年の情勢を踏まえて、慎重に検討した結果であり、今後も充実した学校教育の実現に向け取り組んでまいりますので、ご理解とご協力をお願いいたします。

教育環境について

全国的に少子化が進む中、本村においても児童・生徒数が減少しています。

学校教育においては、児童・生徒が集団の中で多様な考え方に触れ、認め合い、協力し合い切磋琢磨することを通じて一人ひとりの資質や能力を伸ばしていくことが重要であり、一定の集団規模が確保されていることが望まれます。

学校の状況

宮ヶ瀬小・中学校においては、極小規模校（※複式学級のある学校）であるため、児童・生徒の社会性の育成、学校運営などに困難な場面があります。

これまで、学校の規模などによって生じる教育上、学校運営上の諸問題を解決するため「きめ細やかな教育の実践」や学校現場においてもさまざまな工夫で対策を行い、教育環境を整え、教育の質の向上に努めてきました。しかし、現在、宮ヶ瀬小学校の児童数は2名、宮ヶ瀬中学校の生徒数は3名という状況になり、今後も宮ヶ瀬地区の人口推移からこの減少傾向が続くと見込まれています。

そのため宮ヶ瀬小・中学校の今後のあり方について、5月と10月に保護者との懇談会を行い、また、学校や県教育委員会などの関係機関とも協議を進め、次のとおり決定しました。

宮ヶ瀬小学校は休校

保護者からさまざまな意見をいただき、中には学校の継続を希望する家庭もありましたが、今後、将来の入学希望者や学校運営、教育の質の確保などの観点から令和6年4月1日から休校にせざるを得ないと判断し、決定しました。

宮ヶ瀬中学校は継続

在校生や保護者の考えを聞いた上で、在校生は高校受験を控えていることから、このまま継続と決定しました。

今後について

- ・ 今後は、関係機関などと協議をしながら宮ヶ瀬小学校の休校に向けて事務手続きを進めていく予定です。
- ・ 宮ヶ瀬小学校の休校について、宮ヶ瀬地区において説明会を行いたいと考えています。



口腔がん最も多い原因とは？

口腔がん検診を受けましょう

口の中にできる「口腔がん」をご存知でしょうか。日本では年間約7千人が口腔がん罹患者としており、10年後には1万2千人以上が罹患者といわれています。

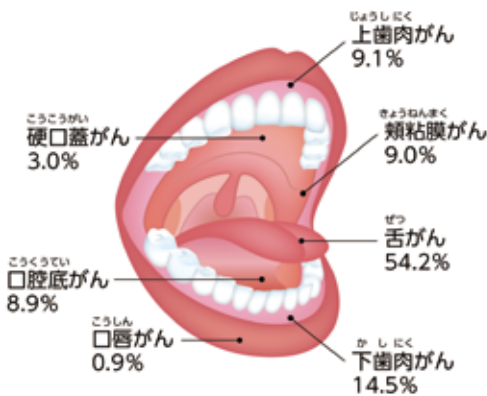
また世界の先進国の中で唯一、口腔がんの死亡率が激増している国ということをご存知でしたか？

国を挙げてがん対策に取り組んでいるアメリカ、イギリス、フランス、イタリアなどの先進諸国では、早期発見、早期治療を徹底することで、罹患者率は変わらざる高いものの死亡率は減少傾向にありますが、日本のみが逆行し、約3千人の方が死亡しているとされています。

口腔がんとは？

身体の中にもがんはあります。口腔がんは口の中にできるがんの総称です。歯以外のどこにでも発生す

る可能性があります。舌がん、歯肉がん、口腔底（舌の下）がん、頬粘膜がん、口蓋がん、口唇がんがあります。その中でも日本人に多いのが「舌がん」です。口腔がんの約5割を占め、次いで「歯肉がん」が2割強を占めます。発生頻度は、がん全体の1〜3%程度と多くはないものの、進行するまで放置されてしまうケースが多いのが現状です。



口腔がんの症状とは？

口腔がんの場合、初期は自覚症状がほとんどありません。痛みがある、食べ物や飲み物がしみる、違和感がある、首のリンパ節が腫れる、なかなか口内炎が治らないといった症状が出てきたときは、すでにがんが進行している状態です。目に見える症状として、舌や粘膜の変色があります。他にも、しこりがある、ざらざらした突起・潰瘍、口の中の痛みやしびれ感、物が噛みづらい、飲み込みにくい、話しづらい、顎や舌を動かさにくいなどの症状が現れます。

口腔がんの原因は？

口腔がんの最も多い原因と考えられるのは喫煙です。喫煙者の口腔がん発生率は非喫煙者に比べ約7倍も高く、死亡率は約4倍も高いと言われています。WHOも喫

煙が引き起こす病気として、口腔がんを挙げています。また、喫煙に次ぐリスク要因は飲酒です。特に50歳以上の男性で、毎日たばこを吸い、お酒も飲まれる方はよりリスクが高まりますのでご注意ください。

その他に「お口の清掃不良」「むし歯の放置」「不適合な義歯などによる慢性的な刺激」などもリスク要因として挙げられます。

つまり口腔がんは持続的な刺激が要因で発生するケースが多く、発症してしまう前にその要因を発見し取り除くことが重要です。

口腔がんは早期発見・早期治療が重要

口腔がんは「ただの口内炎だと思っていた」「痛みがないので放っておいた」などの理由から発見が遅れた結果、手遅れになるケースが非常に多いのが現状です。

初期症状のうちに見えれば簡単な治療で治すことができ、後遺症もほとんどありませんが、発見が遅れて進行した口腔がんでは、手術により舌や顎の骨を切除してしまったり顔が変形したりすることがあるため、発音や発声に障害が残ってしまうことなど日常の生活に大きな支障を残すこととなります。

口腔内のセルフチェックで
早期発見を！

- 粘膜が赤や白に変色していることがある
- なかなか治らない口内炎がある、もしくは口内炎が何度もできている
- 腫れていたり、潰瘍やただれを起したりしている
- しこりのようなものがある
- 詰め物や被せ物、虫歯がある箇所に傷や口内炎のようなものがある
- 入れ歯が当たって傷になっているところがある

症状や状態が1つでもあれば、歯科医院で相談してみてください。

健康診断と同じ感覚で

口腔がん検診を受けましょう

口腔がんは他のがんに比べて発見しやすく、早期発見であれば5年生存率は90%以上で、完治が十分可能です。一般的に口腔がんになるまでには5〜6年かかることから、ご自宅での口腔内チェックに加えて歯科医院での口腔がん検診を受けることで、早期発見・早期治療ができます。

また、行政が主体となっている口腔がん検診は全国数十カ所で行われていますが、積極的に告知されていない、場合によっては年

齢が決められているなど、あまり身近でないのが現状です。

がん全体から見れば1〜3%と低い数値ではありますが、絶対に口腔がんにかからない、という保証はどこにもありません。人間ドックや健康診断を受けるように、定期的な検診によってわずかな変化を見逃さないことで、口腔がんの早期発見と治療を実現します。

ぜひ毎年の検診をお受けください。

(参考資料)「開業医だから発見できる口腔がん」新谷悟著 クインテッセンス出版

「口腔外科のレベルアップ&ヒント」片倉朗編著 デンタルダイヤモンド社

一般社団法人 口腔がん撲滅委員会HPより引用

問子育て健康福祉課健康福祉係

☎(288)3861



診療所だより



煤ヶ谷診療所
赤松医師

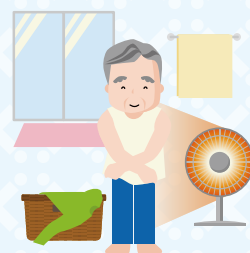
「ヒートショック」
について

清川村の皆さん、明けましておめでとうございます。煤ヶ谷診療所の赤松と申します。本年もよろしくお願い申し上げます。年も明け、めっきり寒くなってきましたね。冬は風邪などで体調を崩しやすい時期ですが、今回は「ヒートショック」についてお話していきます。

「ヒートショック」とは、温度変化によって血圧が上下し、脳卒中や心筋梗塞などの疾患を引き起こすものです。交通事故死者の倍以上、実に年間1万9千人の方がヒートショックで命を落としています。ヒートショックは冬場の入浴時に起こる

ことが多く、暖房の効いた部屋から寒い脱衣所に移動し、衣服を脱ぎ浴槽に入ることによって血圧が乱高下してしまうことが原因です。ご高齢の方や、心臓病や糖尿病、高血圧症などの持病がある方はヒートショックを起こしやすいのでより注意が必要です。予防のためには①脱衣所と浴室は十分に暖めておく（シャワーで湯張りすると浴室の温度が上がりやすいです）、②お風呂の温度は低めに（38〜40℃が推奨されています）、③ゆっくりとお風呂から出る（血圧が急に下がりやすいため、注意が必要です）の3点の他、入浴前の飲酒を避けることも大切になってきます。

入浴は冷えた体を温め、血流を改善し、心身ともに良い効果があります。寒い冬場を快適に過ごすためにも、ポイントを押さえて安全な入浴を楽しみましょう。



笑 顔のために

昨年12月2日、生涯学習センターせせらぎ館みどりホールで、体操のお兄さんこと、体操インストラクターの佐藤弘道さん(ひろみちお兄さん)を講師に迎えた教育講演会が行われました。

この講演会は、家庭や地域の教育力の回復や参加者自身の自己教育力の向上を図ることが目的で、今回は「子どもたちの笑顔のために～10年先の健康と運動のすすめ～」を題材に講演が行われました。

講演には、親子連れなど94人の方が参加し、熱心に講義を聴いていました。参加者からは、「いつもの生活にプラスワンをする意識をもちたい」や「トークで笑い、ためになる話で充実した時間でした」という感想が寄せられました。



冬 の夜にきらめくイルミネーション

昨年11月25日から12月25日までの間、宮ヶ瀬湖畔園地内で第37回宮ヶ瀬クリスマスみんなのつどいが開催されました。

今年も園地内の樹齢100年を超える「天然モミの木」に約1万球のイルミネーションが彩られるジャンボクリスマスツリーや、全長335mの水の郷大つり橋にも電飾が施され、光のトンネルが登場しました。昨年大好評だった気球体験が今回も実施され、搭乗した方たちは独特の浮遊感とともに一面に広がる光景を楽しんでいました。

期間中、村内外から約20万人の方が訪れ、点灯初日には、点灯と同時に75発の花火が真冬の夜空を彩り、会場は拍手と歓声が上がりました。



リレーエッセイ



新年あけましておめでとうございます
 谷太郎の岩澤琴美さんからバトンを受け取りました御門の下嶋です。

清川村に就職して、清川村出身の主人と結婚して、5年前に村へ引っ越してきました。息子の小学校入学のタイミングで引っ越しだったので、引っ越し前は息子に友達ができるのか心配でしたが、登校班の皆さんや同級生など皆さんに暖かく迎え入れていただき楽しく学校に通うことができました。今では厚木のドッジボールチームに所属し、毎週楽しそうに練習や試合に出かけています。

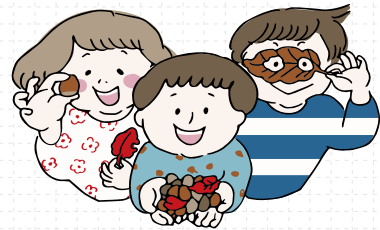
二人の娘たちは外で遊ぶのが大好きで、落ち葉拾いやドングリ拾い、サツマイモ堀りなど清川村の自然を満喫しながら保育園の友達と毎日楽しく遊び、のびのびと過ごしています。

子どもたちにはこれからも清川村の四季折々の自然を感じながら、心穏やかに成長して欲しいと願っています。

次は、娘の保育園のお友達のお父さんで、ユーモアたっぷり！子どもたちを笑顔にさせてくれる小杉茂也さんをご紹介します！



しもじま みほ
 下嶋 幸穂さん
 (御門)



すこやか



やまだ あやと
山田 絢斗さん 7歳

お父さん 慎二さん
 お母さん 里江さん 自治会(金翅前)

誰にでも優しくできる絢斗。
 これから色々な経験をして絢斗らしく大きくなってね！

パパ、ママより

きよかわっ子



おざき とうり
尾崎 斗俐さん 7歳

お父さん 康尋さん
 お母さん 多紀子さん 自治会(清水ヶ丘5区)

いつも元気いっぱい斗俐。
 これからも、明るく楽しく元気に、いろんな事に挑戦しようね。

パパ・ママより

各種相談会を開催

総務課管理係

☎(288)1212

法律相談会

日 1月25日(木)

午前9～11時

場 役場庁舎3階・第5会議室

対 村内在住者3人(予約必要)

内 相談の内容／離婚や相続、交通事故相談などの

法律に係る相談

相談時間／1人30分間

費 無料

申 1月18日(木)まで

行政相談委員による定例行政相談会

日 1月25日(木)

午前9～11時

場 役場庁舎3階・第2・3

会議室

対 村内在住者

内 相談の内容／国や県など

に対するご意見やご要望

費 無料

申 不要

いつでも どこでも すぐに

便利な証明書のコンビニ交付をご利用ください

取得できる証明書

住民票の写し、印鑑登録証明書、住民票記載事項証明書

利用できる時間

午前6時30分～午後11時

利用できる店舗

お近くのコンビニなどで利用できます。

※ご利用にはマイナンバーカードと4ケタの暗証番号が必要です。

問 税務住民課住民保険係 ☎(288)3849

後期高齢者医療保険・医療費通知を発送

税務住民課住民保険係

☎(288)3849

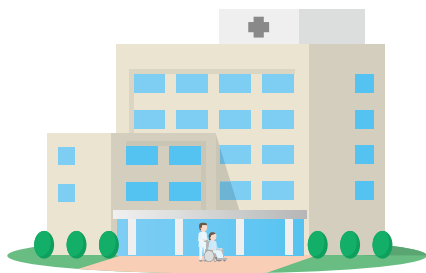
後期高齢者医療保険を運営する県後期高齢者医療広域連合では、年に2回「医療費のお知らせ」を送付しています。

このお知らせには、病院などで診療を受けた日数(回数)と医療費について記載されており、診療日数や医療費に誤りがないかをご確認いただくことを目的としています。

確定申告

「医療費のお知らせ」は、確定申告(医療費控除)の際に添付資料として使用することができ、医療費控除の対象となる支出で、医療費通知に記載されていないものがある場合には、別途領収書に基づいて「医療費控除の明細書」を作成し、その明細書を申告書に添付していただく必要があります。

また、実際に窓口で支払った金額と医療費通知に記載されている自己負担相当額が異なる場合があります。



このような場合は、申告に当たりご自身で金額を訂正する必要があります。

※お亡くなりになられた方には送付されません。相続人からの申請があった場合のみ発行します。この場合、県後期高齢者医療広域連合 ☎0570100112 0)までご連絡ください。

送付時期・対象診療月

①2月10日ごろ…前年1～11月

②3月10日ごろ…前年12月

国民年金

20歳になったら加入の手続きを

国民年金は、20歳以上60歳未満で、国内にお住まいの全ての方の加入が義務付けられています。保険料を未納のままにすると、老齢年金や障害年金、遺族年金などを受け取れない場合があります。割引が適用される「前納制度」、納付が経済的に困難な場合に申請できる「学生納付特例制度」、「免除・猶予制度」がありますので、ご相談ください。

問 厚木年金事務所 ☎(223)7171、税務住民課住民保険係 ☎(288)3849

記号一覧

日日時	期間	場所
対対象	内容	講師
費用	申し込み	
その他	お問い合わせ	

国保・後期・介護保険 保険料納付済額の お知らせを送付

税務住民課住民保険係
☎(28800)3849
子育て健康福祉課
高齢介護係
☎(28800)8801

確定申告で保険料控除を申告される方

確定申告で使用する前年の1月から12月までの支払額の証明書を、普通徴収(納付書または口座引き落としでお支払い)の方を対象に送付します。確定申告で保険料を「社会保険料控除」として申告される際の資料になりますので、ご確認ください。
※支払いが公的年金からの特別徴収(年金天引き)のみの方は、村からの送付はありません。年金事務所から送

付される源泉徴収票をご確認ください。

送付(予定)時期

1月下旬～2月上旬

送付先(原則)

①国民健康保険：世帯主で普通徴収の方 ※世帯主が加入者でない場合も世帯主あてに同一世帯の加入者全員分が送付されます。

②後期高齢者医療保険：75才以上で普通徴収の方
③介護保険：65才以上で普通徴収の方

成人歯科健康診査・ 口腔がん検診

子育て健康福祉課
健康福祉係
☎(28800)8801

期 2月15日(木)まで

場 村指定医療機関

対 村内在住で40歳以上

内 成人歯科健康診査／むし歯、歯周病、義歯の状況などの検査

口 腔がん検診／問診、口腔内粘膜状態の確認

費 成人歯科健康診査／5000円

口 腔がん検診／16000円
同時受診／17000円

申 子育て健康福祉課で申請

他 70歳以上の非課税世帯や生活保護世帯などに対して費用免除制度あり。詳しくは担当課へお問い合わせください。

清川村高齢者保健福祉計画・第9期介護保険事業計画 策定に向けたパブリックコメントを募集

村民の皆さんの意見を聴取し、可能な限り反映するため「清川村高齢者保健福祉計画・第9期介護保険事業計画(令和6年度～令和8年度)(案)」について、ご意見を募集します。

期 1月9日(火)～18日(木)

申 所定の意見提出用紙で郵送(18日消印有効)、FAX、メールまたは子育て健康福祉課高齢介護係窓口へ提出してください。

場 保健福祉センターやまびこ館1階・子育て健康福祉課高齢介護係窓口
生涯学習センターせせらぎ館1階・清川村図書館
村ホームページ

他 提出されたご意見については個人情報を除き、意見に対する村の考え方、政策などの案の修正を行った場合は、その内容を公表します。なお、提出されたご意見に対し、個別の回答はいたしません。

問 子育て健康福祉課高齢介護係 ☎(288)3861

令和6年清川村消防出初式！

新春恒例の「令和6年清川村消防出初式」を開催します。ぜひ、ご来場ください。

日 1月7日(日)午前10時～

場 緑小学校・校庭

内 消防団による一斉放水、防火ポスターコンクール入選者などの表彰ほか

問 総務課安全防災交通係 ☎(288)1212



村・県民税の申告受付を開始

税務住民課 税務係

☎(0888)32661

期 2月1日(木)～3月15日

(金)午前9時～正午、午後1時～4時※閉庁日を除く

場 役場庁舎1階・税務住民課

対 1月1日に村内に在住する方は、村・県民税の申告が必要です。ただし、次のいずれかに該当する方は必要ありません。

- ① 所得税および復興特別所得税の確定申告をする方
 - ② 収入が給与のみで、勤務先から村に給与支払報告書が提出されている方
 - ③ 収入が公的年金のみで、支払者から村に年金支払報告書が提出されている方
 - ④ 村内在住者に扶養されている方で、収入のない方(所得がないことの証明が必要な方は除く)
- ※所得税などの確定申告が必要ない方で、給与や年金の源泉徴収票などの控除がある方は、村・県民税の申告をすることで税額が下がる場合があります。

※収入がない方でも所得がないことの証明が必要な方は申告が必要となります。

また、国民健康保険料や児童手当などの基礎資料となるため、申告がないと各種行政サービスを受けられなくなる場合があります。

申 申告に必要な書類など

① 申告書(前年の資料を基に申告が必要と見込まれる方へ、役場から1月末に郵送します。なお、役場庁舎1階・税務住民課窓口でも1月31日(水)から配布します。)

② 所得を証する書類(給与所得や年金所得の方は源泉徴収票または支払者の証明書、書類がない場合は給与明細書や振り込みされた通帳など、前年中の収入を確認できるもの)

③ 控除を受けるための書類(国民健康保険料、介護保険料、後期高齢者医療保険料、国民年金保険料、生命保険料、地震保険料などの控除証明書、医療費控除の明細書など)

申告書提出時の注意事項

申告の際には、提出の都度マイナンバーの記載と本人確認が必要となります。申告の際には「マイナンバーカード」または「マイナンバー確認書類及び本人確認書類」が必要となりますので、忘れずにお持ちください。

所得税などの確定申告

村・県民税の申告受付と併せて、所得が給与や年金のみの方で、簡易な確定申告は受け付けます(2月16日(金)から3月15日(金)まで、役場庁舎1階・税務住民課で受付)。

※還付申告は、2月1日(木)から受付できます。

※事業所得や不動産所得、譲渡所得などがある確定申告は、厚木税務署に相談および申告をお願いします。

問 厚木税務署

☎(221)32661



医療費控除を受けるための手続きについて

令和2年分の確定申告から、領収書の提出の代わりに「**医療費控除の明細書**」の添付が義務化されています。(領収書の提出は不要です。)

- (1) 医療費の領収書は自宅で5年間保存する必要があります。
- (2) 医療保険者から交付を受けた医療費通知を添付すると、明細の記入を省略できます。

村・県民税および確定申告の申告相談を事前予約制とします

確定申告会場の混雑回避および円滑な申告相談を行うため、村・県民税および確定申告の申告相談を事前予約制とします。ご理解とご協力をお願いします(提出のみの方は予約不要)。

予約の方法…………… 電話で、「申告者名、希望の日時、申告の内容」をお伝えください。

※状況によりご希望に添えず、調整をさせていただく場合があります。

予約受付時間…………… 1月25日(木)から3月13日(水)までの開庁日(土・日曜、祝日を除く)

午前8時30分から午後5時まで

厚木税務署からのお知らせ 確定申告が始まります

厚木税務署個人課税
第一部門
☎046(721)3361

◆確定申告はスマホからが
おすすめです！

混雑する会場で並んだり申
告書を郵送する必要がなくな
りますので、ご自宅からのe-
Taxをご利用ください。

①確定申告書等作成コーナー
にアクセス

スマートフォンやパソコン
で作成できます。

②申告書などを作成
画面の案内に従って金額な
どを入力するだけで申告書な
どが作成できます。自動計算
なので計算誤りがありません。

③マイナンバーカードを使っ
てe-Taxで提出

確定申告書等作成
コーナーの便利な機能

- ・スマホのカメラで給与所得の源泉徴収票を読み取り自動で入力
- ・青色申告決算書や収支内訳書も作成できます
- ・消費税の申告にも対応しています

作成コーナー



◆税理士による無料申告相談
～申告書を作成できます～

小規模納税者の所得税と消費税、年金受給者・給与所得者の所得税の申告を対象とした、税理士による無料申告相談を開催します。(土地、建物および株式などの譲渡所得がある方を除く)

期 2月7日(水)～9日(金)

午前9時～午後3時受付

※相談は、午後4時まで

場 愛川町文化会館3階・大会議室

議室

※アミュー厚木amyus
タジオでも、2月1日(木)～2日(金)に開催します。

他 1月10日(水)からオンライン

による事前申込を受け付けます(厚木会場は1月29日(月)締切、愛川会場は2月4日(日)締切)。詳細は、下記事前申込サイトを参照してください。

なお、電話での受付は行っておりません。オンラインによる事前申込についてのお問合せは、(050-1808-7285)へお願いいたします。

当日入場整理券(受付時間指定)も午前8時30分より配付しますが、無くなり次第終了となります。



無料申告相談
専用LINE
事前申込



Web事前申込サイト
https://coubic.com/tochi115/booking_pages

◆厚木税務署での申告書作成
会場の開設について

原則、スマートフォンで申告書を作成していただきま

す。
持ち物/源泉徴収票など申告書作成に必要な書類、スマートフォンおよびマイナンバーカードなど

入場整理券配付方法

申告書作成会場では、混雑

回避のために「入場整理券」を配付します。「入場整理券」の配付状況に応じて受付を早く締め切る場合があります。

入場整理券は、当日、会場で配付するほか、LINEによる事前発行で入手することが可能です。国税庁のLINE公式アカウントを友だち追加していただくことでご利用できます。



友だち追加は
こちらから！

期 2月16日(金)～3月15日

(金)※土・日・曜、祝日を除く。ただし、2月25日(日)は開場します。

受付時間/午前8時30分～午後4時※相談は、午前9時～午後5時

※年金受給者や給与所得者の還付申告については、開設期間中でも申告書作成等を受け付けております。

申告書の提出・納付期限
所得税・贈与税は3月15日(金)、個人事業主の消費税は4月1日(月)まで

場 厚木税務署4階(厚木市水引1-10-7)

他 駐車場は非常に狭いのため駐車台数に限りがあります。確定申告期間中、駐車場が満車の場合の入庫待ちはできません。ご来署の際は、公共交通機関をご利用ください。

国税に関するご相談

確定申告期は電話が混み合
い、つながりにくい場合があ
りますので、タックフアン
サー・チャットボットをご活
用ください。

※タックフアンサー
よくあるご質問に対する回
答を税金の種類ごとに検索が
可能

※チャットボット

ご質問を入力・選択いただ
ければ、AIを活用した「税務
職員ふたば」が答えします
簡単・便利な国税のキャッシ
ュレス納付について

いつでもどこでも納付手続
きが可能なキャッシュレス納
付(ダイレクト納付、インタ
ネットバンキング、スマホア
プリ納付、クレジットカード納
付)をぜひご利用ください。

勤労者の方などの住宅取得を
「利子補給」で支援

村づくり観光課
村づくり振興係
☎(288)3864

期 今回の利子補給期間／令和5年1月～12月までの12カ月分※転入時期などにより令和4年分の申請手続きができなかった方は、今回の利子補給金とあわせて申請可。

内 融資額(限度額500万円)に応じて、年1・5%以内

申 ※交付時期は、3月を予定1月4日(木)～31日(水)

の間に、交付申請書に必要な事項を記入のうえ、金銭償還表(返済予定表)の写し、納税等確認承諾書、金銭消費貸借契約書の写し(初回申請の方のみ)を添付し提出。

※前年に申請された方も手続きが必要です。

他 申請書はホームページまたは村づくり観光課窓口で配布。

サイエンスカフェ第12弾の
開催のお知らせ

厚木地区
食品衛生協会事務局
☎(222)7643

日 2月28日(水)午後2時30分～4時30分

受け付けは午後2時から

場 厚木アーバンホテル
厚木市中町3-14-14

対 30名まで

内 『食べものの好き嫌い、いつ決まるの?』

講 神奈川工科大学 健康医

療科学部管理栄養学科
准教授／管理栄養士

野村 知未先生

費 千円(ードリンク、お茶菓

子付)

申 2月13日(火)までに電話、FAX、メールで申し込み。お名前、ご連絡先、参加人数を記入。

☎&FAX(222)7643

メールアドレス:

afha@h9.dion.ne.jp

他 申し込みが多数の場合は

抽選となります。ご参加可能かどうかのお返事を郵送にてさせていただきます。

ます。

きよかわ元気応援券 第6弾の配布決定!

「デフレ完全脱却のための総合経済対策」に基づき、食料品価格などの物価高騰の影響を受けた生活者や事業者の経済的負担を軽減するため、村内限定で使用できる「きよかわ元気応援券(第6弾)」を配布します。

対 次のいずれかに該当する方

- ①基準日(令和6年1月1日)に住民登録されている方
- ②令和6年4月30日までに出生した新生児(基準日に在住する世帯に限る)

内 1人あたり3千円分(※登録事業所全店舗で使用できる商品券3千円分)
対象店舗は決定次第ホームページへ公開します。

利用期限は令和6年5月31日まで。

※商品券は受け取ったその日よりご利用いただけます。

他 世帯主の方へ「引換券」を1月中旬頃に郵送します。

商品券受け取り方法は下記の方法になります。

- (1)窓口配布を希望される方は、通知をもとに引き換えを行います。
- (2)郵送を希望される方は、窓口配布期間終了後に、簡易書留にて郵送します。

問 村づくり観光課商工観光係 ☎(288)3864



※見本

第18回神奈川県障害者スポーツ大会のご案内

第18回神奈川県障害者スポーツ大会が次のとおり開催されます。
参加資格、競技の内容、申込方法など詳しくは、健康福祉係までお問合せください。
※日程などは変更となる場合があります。

競技会名	開催日（予定）	会場（予定）	申込期限
フライングディスク （身体・知的障がい者）	4月14日（日）	神奈川県立スポーツセンター	2月5日（月）
陸上（身体障がい者） 【総合開会式】	4月21日（日）		2月9日（金）
ボウリング（知的障がい者）	4月28日（日）	湘南とうきゅうボウル	2月16日（金）
アーチェリー （身体障がい者）		神奈川総合リハビリ テーションセンター アーチェリー場	
陸上（知的障がい者）	5月12日（日）	神奈川県立スポーツセンター	2月26日（月）
水泳 （身体・知的障がい者）	7月7日（日）	さがみはらグリーンプール	5月10日（金）
卓球（精神障がい者）	来年 1月17日（金）	神奈川県立スポーツセンター	11月11日（月）
卓球・サウンドテーブル テニス（身体・知的障がい者）	来年 1月19日（日）		
ボッチャ（身体障がい者）	来年 2月16日（日）		

問 子育て健康福祉課健康福祉係 ☎(288)3861

清川村音楽鑑賞会を開催します

- 日 1月28日（日）午後2時から2時45分まで
- 場 生涯学習センターせせらぎ館2階・みどりホール
- 内 公益財団法人神奈川フィルハーモニー管弦楽団による
木管五重奏のコンサートを実施します。名曲の数々をお
楽しみください。
- 費 無料
- 問 生涯学習課生涯学習係 ☎(288)3733

曲目紹介

- 1 マイ・フェア・レディより「踊り明かそう」
 - 2 山の音楽家じゅんぱん協奏曲
 - 3 大きな古時計
 - 4 もうすぐ汽車がやってくる
 - 5 スタジオ・ジブリメドレー
 - 6 美空ひばりメドレー
- ※曲目は変更になることがあります。

し尿処理手数料改定のお知らせ

環境上下水道課
上下水道係
☎(78008)38602

受益者負担の公平性を確保し、し尿に係る処理手数料と処理経費との適正化を図るため、手数料を改定させていただきます。皆さんのご理解とご協力をお願いします。

☎令和6年4月1日から

※施行日以降のし尿の収集、運搬および処分に係る手数料から適用します。

☎10リットルにつき166円(消費税込)を204円

(消費税込)に改定します。

☎他 くみ取りの申し込みや支払い方法については、変更ありません。

3月には多数のくみ取り依頼が予想され、作業などの都合でくみ取りが遅れる場合がありますので、3月末までにくみ取りを希望される方は1〜2月中にくみ取り依頼をお願いします。

教育委員会とフリースクールなどによる不登校相談会

☎令和6年2月3日(土)

午後1時～4時30分
(受付は午後0時30分～午後4時)

☎場 県立総合教育センター
藤沢市善行7-1-1

☎内 不登校経験者や保護者による座談会、フリースクール等活動紹介、個別相談会など

☎他 参加費無料、事前申込みは不要です。当日、必要な配慮(筆談での対応など)がございましたら、問合せ先までご相談ください。

☎問 神奈川県教育委員会教育局支援部
子ども教育支援課小中学校生徒指導グループ ☎(045)210-8292(直通)

水道管の凍結にご注意!

環境上下水道課
上下水道係
☎(78008)38602

気温が下がり、水道管や水道メーターが凍結すると、破損して漏水するおそれがあります。

屋外などの露出している水道管は、布などの保温材で保護したり、メーターボックスの中に布や細かくした発泡スチロールなどを入れたりして、凍結防止対策をしましょう。

水道メーターで簡単に漏水チェック!

水道メーターは検針をするだけでなく、漏水を発見することもできる大切なものです。漏水を早期に発見するため、水道メーターをこまめに見る習慣をつけましょう。

またメーターボックスは、皆さんの大切な財産です。定期的に確認し、いつも清潔な状態を保ちましょう。

水道管の漏水調査を実施します

大切な水道水が地下で漏れて無駄にならないよう、道路内の配水管と各家庭の水道メーターまでの給水管の漏水調査を実施します。

調査は村が委託した専門業者が実施し、戸別調査時には、調査員が宅地内に立ち入らせていただきますので、ご協力をお願いします。

なお、調査員は、村が発行する腕章と身分証明書を常時携帯しています。

☎期 3月25日(月)まで

☎場 丹沢札掛地区を除く給水区域全域

☎問 環境上下水道課上下水道係 ☎(288)3862

令和6年4月から 水道料金・下水道使用料を改定します



将来への負担を軽減し、安全で安心な簡易水道・下水道を未来につなぐため水道料金・下水道使用料の改定にご理解をお願いします。

☎環境上下水道課上下水道係 ☎(288)3862



詳しくはこちら



読書感想文



子どもが本に親しむ機会をつくり読書活動を推進するため、村内の小・中学生を対象に、昨年9月「第14回清川村読書感想文コンクール」が開催され、11月に入選者が決定しました。数多く寄せられたものの中から、入選作品とその入選者をご紹介します。(敬称略)

また、生涯学習センターせせらぎ館 1階展示室で1月11日(木)～22日(月)の間、入選作品を展示します。

〔小学生1・2年の部〕

最優秀	「うまれてくるよ 海のなか」をよんで	山口 悠馬(緑小1年)
優 秀	おぼんぼんぼん ぼんおどりのひ	竹原緒冬葉(緑小1年)
同	それで、いい!	岩澤 美織(緑小2年)
同	ありがとう。よるにはたらく人たち	朝倉 梓(緑小2年)

〔小学生3・4年の部〕

最優秀	「水とはなんじゃ」を読んで	山口 柚穂(緑小3年)
優 秀	「給食室のいちにち」を読んで	内藤 裕馬(宮ヶ瀬小3年)
同	「給食室のいちにち」を読んで	園曾 楓(緑小4年)
同	給食室のいちにち	佐藤 美弥(緑小4年)

〔小学生5・6年の部〕

最優秀	優希と太一のように	大嶋 彩乃(宮ヶ瀬小6年)
優 秀	「中村哲物語」を読んで	山口 華穂(緑小6年)
同	心のきずをかがやきに	山口弥生莉(緑小5年)
同	この本を読んで	落合 夏希(緑小5年)
同	「科学でナゾとき!」を読んで	下嶋凜太郎(緑小5年)
同	自分を変えるふしぎな日記	西山 心春(緑小6年)

〔中学生の部〕

最優秀	折り鶴	齋藤 瑞季(宮ヶ瀬中1年)
優 秀	「ハッピーバースデー」を読んで	森 結樂(緑中1年)
同	人の心と魂	伊藤 弘太(緑中2年)
同	奇跡のバックホーム	井上 恭伍(緑中1年)

問 生涯学習課生涯学習係 ☎(288)3733

ラジオきよかわだより

83.6 MHz メガ ヘルツ

☆宮ヶ瀬レイクサイドエフエム☆

午後0時30分

問 総務課管理係 ☎(288)1212

くらしの安全・安心だより **自転車用ヘルメットの着用に努めましょう**

2023年4月1日から、道路交通法が一部改正され、全ての自転車の利用者に自転車用ヘルメット着用の努力義務が課せられました。ヘルメットを購入する際は、SGマークなど安全性を示すマークが表示されたものを選びましょう。ヘルメットは、頭部に適合した大きさ・形状のものを正しく着用することで効果を発揮します。取扱説明書をよく読み、正しく使用しましょう。

問 消費者ホットライン ☎188、厚木市消費生活センター ☎(294)5800

もみじ会

かんたん健康レシピ



【チキンのトマト煮】

【材 料 (4人分)】

- ・鶏もも肉…………… 350g
- ・ぶなしめじ…………… 1パック 80g
- ・セロリ…………… 1/2本
- ・トマトホール缶…………… 1缶
- ・ニンジン…………… 1/2本
- ・にんにく…………… 1片
- ・ローリエ…………… 1枚
- ・オリーブ油…………… 大さじ1
- ・酒…………… 1/2カップ
- ・塩…………… 小1/2
- ・こしょう…………… 少々

エネルギー (1人分) 343kcal

たんぱく質 (1人分) 17.6g

脂質 (1人分) 20.0g

炭水化物 (1人分) 21.0g

食塩相当量 (1人分) 0.9g

カルシウム (1人分) 24g

おすすめポイント

フライパン1つで簡単に鶏のトマト煮ができます。

【作り方】

- ① 鶏肉は一口大に切り、塩・こしょうをふっておく。
- ② しめじは石づきを取り、ほぐしておく。セロリとニンジンは1cm角に切る。
- ③ フライパンを軽く熱し、鶏肉の皮を下にして焼き、両面に焦げ目をつけたら、取り出す。
- ④ 3のフライパンにオリーブ油を入れ、にんにくを炒め、ニンジン、しめじを加えて炒める。
- ⑤ 火が通ったら3の肉をもどす。
- ⑥ トマト缶、セロリ、酒、ローリエを入れ煮込む。



☎ 子育て健康福祉課健康福祉係
☎ (288) 3861

清川村食生活改善推進団体もみじ会
食育アドバイザーとして、地域の健康づくりをサポートするボランティアです。

1月子育て健康福祉課カレンダー

子育て健康福祉課のお知らせ
☎ 子育て健康福祉課
☎ (288) 3861

- のびのび子育てサロン (予約必要)
10日(水) 午前10時～正午
- 乳幼児健康診査
18日(木)
午後1時30分～(受付)
※対象者には個別通知します
- 障がい者相談・サロン
23日(火)
午前10時～午後5時
- 転倒予防(にこにこあしあし体操)教室
5日(金)・12日(金)・19日(金)・26日(金)
午後2時30分～3時30分
- 認知機能向上(脳活性化)教室
15日(月)・22日(月)・30日(火)
午前9時45分～10時30分
午前10時45分～11時30分
- 親子開放日デー
4日(木)・11日(木)・17日(水)・18日(木)・24日(水)・25日(木)・31日(水)
午前9時30分～正午



厚木保健福祉事務所のお知らせ
☎ 厚木保健福祉事務所
☎ (224) 1111

- 専門的栄養相談(予約必要)
(難病や合併症を有する方、そのご家族のための食事相談)
午前9時30分～午後4時
- 専門医による精神保健・認知症相談(予約必要)
(心の病気、アルコール・薬物などの依存症、認知症の相談)
…お問い合わせください。
- エイズ・梅毒検査、相談(予約必要)
(匿名での検査が無料で受けられます)
…お問い合わせください。
- 療育歯科相談(予約必要)
(病気や障がい、発達の遅れなどがある3歳未満児の歯科相談)
…お問い合わせください。

ME-BYO改善だより ⑳

未病改善ナビサイト

神奈川県内の未病に関連して新着情報を掲載しています。



未病改善ナビサイト

未病改善運動

- ・壁を使ったエクササイズ・自宅で簡単ストレッチ
- ・指の体操は頭の活性にいいらしい！頭の体操にチャレンジ・のびのびもりもりタオル体操



お知らせインフォメーション

①暮らしに役立つ情報をお届けします

記号
一覧

日日時 期期間 場場所 対対象 内内容 講講師
費用 申申し込み 他その他 問問い合わせ

2月の行事予定

- 1 木
- 2 金 転倒予防(にこにこあしあし体操)教室
- 3 土
- 4 日
- 5 月 認知機能向上(脳活性化)教室
個別・運動相談
- 6 火
- 7 水 のびのび子育てサロン
- 8 木 こころの相談室
- 9 金 転倒予防(にこにこあしあし体操)教室
- 10 土
- 11 日
- 12 月
- 13 火
- 14 水
- 15 木 乳幼児健診
- 16 金 転倒予防(にこにこあしあし体操)教室
- 17 土
- 18 日
- 19 月 認知機能向上(脳活性化)教室
- 20 火
- 21 水
- 22 木
- 23 金
- 24 土
- 25 日
- 26 月
- 27 火 障がい者相談・サロン/
認知機能向上(脳活性化)教室
- 28 水
- 29 木



納税・納付

種別	納期	納期限
村・県民税	4期	1月31日
国民健康保険料	8期	
介護保険料		
上下水道使用料	1月分	
後期高齢者保険料	7期	
保育所保育料	1月分	
放課後児童クラブ保育料		

休日納付のご案内

- 日 閉庁日(土・日曜、祝日)
午前8時30分～午後5時15分
- 場 役場庁舎1階・宿直室
- 他 ご希望の方は必ず、事前に担当課へお問い合わせください。



図書館

新しく入った本は、「図書館だより」(毎月発行)と「ホームページ」(毎月更新)に掲載しています。
図書館 ☎(288)3895



寄附のご紹介

村に対し、寄附をいただきました。ご厚意に厚くお礼申し上げますとともに、有効に活用させていただきます。



東急ジオックス株式会社
代表取締役社長 豊島一浩 様
[内容]金100万円(一般寄附)



中央労働金庫厚木支店 推進幹事会
代表推進幹事 堀合純一郎 様
[内容]CDラジオカセットレコーダー
フライングディスクセット



催し

男の料理教室

- 男の料理、やってみませんか！
- 日 1月30日(火)
午前9時00分～午後1時30分
- 場 保健福祉センターやまびこ館
2階・栄養学習室・栄養指導室
- 対 村内在住で20歳以上の男性
10名(先着順)
- 内 講師のデモンストレーション後に料理を行います(料理の内容は未定です)。
エプロン、三角巾、マスクをご用意ください。
- 費 1,200円
- 申 1月23日(火)までに問合せ先へ電話でお申込みください。
- 問 男の料理クラブ(長谷川)
☎(216)9643



令和6年清川村はたちのつどい

～1月8日(祝・月)開催～

- 式典 午前10時～ 生涯学習センターせせらぎ館2階・みどりホール
- ヘリコプターによる郷土空中散策 午前11時30分～ 消防訓練場
- ※消防訓練場周辺にお住まいの皆様には、離発着時にご迷惑をおかけしますが、ご理解とご協力をお願いします。
- 問 生涯学習課生涯学習係 ☎(288)3733



清川村ふれあいセンター新春特別企画

きよかわ七福神を巡ろう



イベント期間

1月3日(水)～31日(水) ※休館日を除く。

特典内容

上記期間中、ふれあいセンター「別所の湯」受付窓口にて配布する専用台紙に、きよかわ七福神を巡って7つのスタンプを集めた方に「きよかわ七福神カード」をプレゼントします。(先着100名様)

特典①

「きよかわ七福神カード」を受け取った際に入浴いただいた場合、豪華賞品がその場で当たるガチャガチャを1回利用できるコインをお渡しします。

特典②

優待期間中「きよかわ七福神カード」を持参して来場される方に対し、入館料を200円割引します。
※カード1枚で当日お一人様のみ有効。

特典③

優待期間中「きよかわ七福神カード」を持参してカラオケを利用された方に対し、入館料を無料とします。
※ただし、カラオケ室使用料・カラオケ代は有料となります。

参加対象者

村内、村外を問いません。

利用時間

午前10時～午後9時(開館時間)

優待期間

2月1日(木)～29日(木)

注意事項

- ①カラオケ室のご利用は、利用日前日までに予約してください。ただし、当日カラオケ室が空いていればご利用できます。
- ②カラオケのご利用中にご入浴いただく場合は、別途入浴料をお支払いいただきます。
大人200円/人 小人100円/人

お問合せ先

清川村ふれあいセンター「別所の湯」☎(288)3900
村づくり観光課商工観光係☎(288)3864



人口のようす

令和5年11月30日現在
村に住民票がある方の総数
人口総数 2,767人 (－3)
男 1,417人 (±0)
女 1,350人 (－3)
世帯数 1,265世帯(+2)
※()内は前月比/住民基本台帳より



村の木
イロハモミジ

令和5年12月1日現在
住民票の有無に関わらず村内に居住している方の総数
人口総数 2,917人 (－3)
男 1,494人 (±0)
女 1,423人 (－3)
世帯数 1,136世帯(+2)
※()内は前月比/人口統計調査より



ペンのうごき

明けましておめでとうございます。昨年の末に子どもたちとしめ飾りづくりに参加し、そのしめ飾りで新年を迎えることができました。皆さんはどんな正月飾りで新年をお迎えしましたか？

さて、役場庁舎の防水工事も山場を越え、そろそろ足場が外れます。よく皆さんにどんな色になるの？と聞かれますが、仕上げが透明なので見た目は変わりませんが、玄関ポーチの屋根の汚れはいくら磨いても落ちなかったので、張り替えをしてキレイになりました。来庁の際はご覧ください。(お)