



きよかわ通信

2023
(令和5年)

6

No.555



6月4日は清川産業まつり (関連記事は15ページ)

LINE UP

令和4年度(下半期)財政状況.....	2	ふれあいのページ.....	7
保健だより.....	4	70歳以上の皆さんのバス運賃を助成	8
診療所だより	5	お知らせ村政情報室	9
むらの話題	6	お知らせインフォメーション	14

●ホームページ <https://www.town.kiyokawa.kanagawa.jp>



令和(4)年度(下半期)

一般会計・特別会計

財政状況

予算現額	40億6,212万円
収入済額	37億4,985万円
支出済額	31億9,328万円

村の財政が、どのように運営され、どのような状況にあるのかを村民の皆さんにお知らせするため、毎年6・12月の2回、財政状況を公表しています。今回は、令和4年度下半期(令和4年10月1日から令和5年3月31日まで)の歳入・歳出の状況などをお知らせします。

※出納整理期間中(4・5月)の収入・支出は含んでいないため、決算額とは異なります。

☎政策推進課財政係 ☎(288)1213



一般会計と特別会計の歳入・歳出の状況

令和4年度の一般会計予算と特別会計予算を合わせた予算現額は、年度途中で補正予算を組んだことなどにより、40億6,212万円となっています。

また今年3月31日現在の収入済額は37億4,985万円(収入率92.3%)で、支出済額は31億9,328万円(執行率78.6%)となっています(表①)。

歳入の状況

一般会計の収入状況は、予算現額27億685万円に対し収入済額が25億5,431万円(収入率94.4%)で、そのうち村税が50.1%を占めています。他には、国や県からの支出金などが主な内訳となります(表②)。

なお村税の収入状況は、収入済額が12億7,949万円(収入率99.8%)です(表③)。

また特別会計の収入状況は、予算現額13億5,527万円に対し、収入済額が11億9,554万円(収入率88.2%)となっています(表①)。

歳出の状況

一般会計の支出状況は、支出済額が21億3,285万円(執行率78.8%)で、総務費や民生費、土木費、教育費などが主な内訳となります(表④)。

また特別会計の支出状況は、支出済額が10億6,043万円(執行率78.2%)となっています(表①)。

村債の状況

下水道事業債などの借入残高と下半期の償還(返済)額の内訳は、表⑤のとおりとなります。

なお令和4年度は、新たな資金の借入れをしています。

積立金の状況

さまざまな住民ニーズに対応するため、新たな事業執行が必要となった場合には、その執行経費に対する財源が必要となります。

そのため村では、その財源を確保するための各種基金を積み立てています(表⑥)。

表① 会計別の執行状況

(単位:万円・%)

会計名	予算現額	歳入		歳出	
		収入済額	収入率	支出済額	執行率
一般会計	27億685	25億5,431	94.4	21億3,285	78.8
特別会計	13億5,527	11億9,554	88.2	10億6,043	78.2
国民健康保険事業	3億9,278	3億7,162	94.6	3億5,627	90.7
簡易水道事業	1億3,834	8,272	59.8	7,126	51.5
下水道事業	4億737	3億3,714	82.8	2億6,993	66.3
介護保険事業	3億4,059	3億2,760	96.2	2億8,912	84.9
後期高齢者医療事業	7,619	7,646	100.4	7,385	96.9
合計(一般会計+特別会計)	40億6,212	37億4,985	92.3	31億9,328	78.6

3 令和4年度(下半期)財政状況

表④ 一般会計歳出予算の支出状況 (単位: 万円・%)

科目	予算現額	支出済額	執行率
議会費	6,798	6,726	98.9
総務費	6億5,075	4億7,496	73.0
民生費	4億7,683	4億2,868	89.9
衛生費	2億8,133	2億1,665	77.0
農林水産業費	1億4,654	6,907	47.1
商工費	1億7,376	1億3,839	79.6
土木費	3億9,286	2億9,990	76.3
消防費	1億5,960	1億1,751	73.6
教育費	2億9,987	2億7,521	91.8
災害復旧費	4	0	0.0
公債費	4,522	4,522	100.0
予備費	1,207	0	0.0
合計	27億 685	21億3,285	78.8

表⑤ 村債の状況 (単位: 万円)

目的	令和4年 9月末残高	借入額	下半期 償還額	令和5年 3月末残高
臨時財政 対策債など	7億3,648	7,320	1,226	7億9,742
減収補填債	905	—	—	905
消防債	1億6,109	—	513	1億5,596
衛生債	1億1,281	—	519	1億 762
教育債	1,164	—	83	1,081
下水道事業債	5億6,592	1,790	4,026	5億4,356
合計	15億9,699	9,110	6,367	16億2,442

表⑥ 積立金の状況 (単位: 万円)

基金名	令和5年 3月末残高
財政調整基金	15億 174
公共施設等整備事業基金	7億4,363
地域活性化推進事業基金	1億9,326
土地開発基金	7
水源地域文化芸術交流事業基金	1,723
障害福祉基金	1,170
地域福祉基金	1,615
敬老基金	1,800
宮ヶ瀬霊園管理運営基金	9,209
村営住宅管理運営基金	7,993
借上型村営住宅管理運営基金	1,889
森林環境譲与税基金	104
国民健康保険財政調整基金	4,735
簡易水道財政調整基金	5,153
介護保険給付費等支払基金	1,544
災害支援基金	58
合計	28億 863

表② 一般会計歳入予算の収入状況 (単位: 万円・%)

科目	予算現額	収入済額	収入率
村税	12億8,248	12億7,949	99.8
地方譲与税	2,097	2,219	105.8
利子割交付金	13	13	100.0
配当割交付金	230	258	112.2
株式等譲渡 所得割交付金	103	197	191.3
法人事業税交付金	495	662	133.7
地方消費税交付金	7,299	7,535	103.2
ゴルフ場利用税 交付金	1,582	1,610	101.8
自動車取得税 交付金	251	240	95.6
地方特例交付金	220	220	100.0
地方交付税	4億 774	4億 67	98.3
分担金及び負担金	141	132	93.6
使用料及び手数料	7,077	7,187	101.6
国庫支出金	2億2,219	2億1,625	97.3
県支出金	1億9,077	6,682	35.0
財産収入	8,247	8,242	99.9
寄附金	5,141	5,144	100.1
繰入金	1,827	1,487	81.4
繰越金	1億3,807	1億3,807	100.0
諸収入	4,517	2,835	62.8
村債	7,320	7,320	100.0
合計	27億 685	25億5,431	94.4

表③ 村税の内訳 (単位: 万円・%)

税目	予算現額	収入済額	収入率
個人村民税	1億4,335	1億3,815	96.4
法人村民税	1,471	1,523	103.5
固定資産税	11億1,074	11億1,233	100.1
軽自動車税	1,064	1,063	99.9
村たばこ税	304	315	103.6
合計	12億8,248	12億7,949	99.8





高齢期入門健康講座

「食事バランスチェック

3日間チャレンジ」結果報告

高齢期入門健康講座の活動

高齢期入門健康講座実行委員会では、高齢期を健康で生き生きと過ごすため、運動・食生活・社会参加(仲間づくり)などのテーマで皆さんが参加できる企画を考え、実施しており、現在5人のメンバーで活動しています。

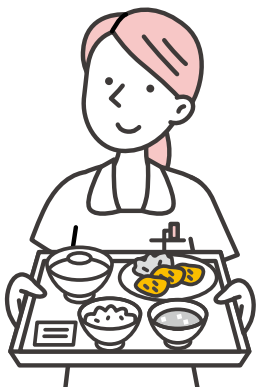
令和4年度の「食」の取り組み

食生活に関する普及啓発として、令和5年2月に「食事バランスチェックシート」を広報紙に折り込み、各世帯に配布しました。

新型コロナウイルスの影響により、調理実習や試食が難しい時期であったことから、実行委員会で話し合った結果、各自が手軽にご自身の食生活について振り返るきっかけとなり、何らかの気づきが得られればと考え、実施したものです。

食事バランスチェックシートのポイント

このシートは、神奈川県保健福祉事務所栄養士研究会で作成された「栄養バランス基本の「ぎ」」を参考に、自分が食べた食事内容を記載し、主食・主菜・副菜・乳製品・果物の該当する箇所にチェックを入れていくものです。3日間の記録を通じ、各項目がまんべんなく食べられているか一目で分かりやすく。主食・主菜・副菜がそろった食事を1日2食以上取った場合、栄養摂取量が適正と言われるています。



皆さんの食事バランスチェックの結果

提出していただいた方は、30〜90歳代の方、合計25名(男性14名、女性11名)でした。その中から、いただいた感想をご紹介します。

30歳代女性
野菜不足でした。

30歳代男性
良い食生活をしている。奥さんに感謝です。

30歳代男性
主菜と副菜を用意するのがちょっと大変です。

30歳代男性
乳製品が苦手なので、小魚などを意識してカルシウムを取るようにしています。

40歳代女性

朝食を食べられていません。夕食をたくさん食べてしまうのと、おやつが多いです。バランスよく食べることは難しいです。

60歳代女性

たんぱく質を取るよう心掛けていますが、乳製品が少ないです。

60歳代女性

夫婦2人なので、気を付けないと廃棄が多くなってしまいます。

70歳代女性

自分で作った物はおいしくて、つたくさん食べてしまいます。

70歳代男性

ご飯は1膳にして、飲み物はいつも緑茶です。

80歳代女性

毎食、栄養バランスを考えて作っていますが、表にすると海藻類が取れていないことが分かりました。乳製品をもっと取りたいと思いました。

5 診療所だより

毎日の食事でバランスチェック
1食に主食・主菜・副菜の3つを組み合わせるだけで簡単にバランスよく食べることができるんです！



1 食分の理想の組合せ

	主な食品	主な栄養素
主食	ごはん、パン、麺類などの料理	糖質
主菜	魚介類、肉、卵、大豆、大豆製品などの料理	たんぱく質 脂質
副菜	野菜、きのこ、海藻類などの料理	ビタミン ミネラル 食物繊維

主食・主菜・副菜がそろった食事を1日に2食以上とった場合、それ以下と比べて、栄養素摂取量が適正となることが報告されています！

令和2年度栄養改善普及運動 神奈川県保健福祉事務所栄養士研究会作成
 「栄養バランス 基本の“き”」引用

皆さんそれぞれ、ご自身の食生活を振り返ることができていますね。毎日、3食をバランスよく食べることは理想ですが、食事は楽しく食べることが大切です。3日間や1週間を通じて、全体的にバランスよく食べられているなど、考える食生活を目指すと良いですね。

管理栄養士さんからのアドバイス

90歳代男性
 乳製品が少なかったです。お餅を食べることも多いので、細かくちぎれるように工夫して、事故を防いでいます。

令和5年度の取り組み予定

今年度の食生活に関する活動では、食品メーカーの協力を得ながら33講座の開催を予定しています。広報紙などで今後お知らせしていきますので、ぜひご参加ください。

また一緒に企画を考え、活動していただける実行委員会のメンバーを募集中です。ご興味のある方は、担当課までお問い合わせください。

問 保健福祉課保健予防係
 ☎(288)3861

診療所だより



煤ヶ谷診療所
 渡邊医師

肺炎球菌ワクチン について

清川村の皆さん、こんにちは。

4月より担当曜日が増えました渡邊です。今年度も引き続きよろしくお願いします。

今回は肺炎球菌ワクチンについての話題です。近頃、新型コロナワクチンの話題が下火になりつつありますが、65歳、70歳、75歳、80歳、85歳、90歳、95歳、100歳のお誕生日を迎えられた方は、23価肺炎球菌ワクチンの定期予防接種の対象だということをご存じでしょうか。

また60～65歳未満で心臓、腎臓、呼吸器などの疾患を持っている方や免疫が低下した方(脾臓(ひぞ

う)を摘出された方は必ず接種)は定期接種の対象となります。

インフルエンザワクチンは毎年冬に備えて接種するイメージがありますが、肺炎球菌ワクチンは季節に関係なく通年接種が可能です。

一度接種されたことがある方でも、5年間で効果が弱まってしまわれるとされているので、5年経ったら再接種をお勧めします(2回目以降は自費となります)。

なお新型コロナワクチンとの接種間隔は、2週間空けていただくようお願いします。

この機会にぜひ一度ご確認いただき、対象の方は外来の際にスタッフへお声がけください。



問 県立煤ヶ谷診療所 ☎(288)1352

地域の食材で子どもたちを元気に 特産品「清川^{めぐみ}恵水ポーク」給食

4月10日、幼稚園と小中学校の給食で村の特産品の「清川恵水ポーク」を使ったメニューが振る舞われました。

この「清川恵水ポーク」は、(有)山口養豚場さんの、「食を通して子どもたちを元気にしたい」との思いから、村の子どもたちに毎年無償で提供いただいているものです。今回は「ひと口かつ」に調理して提供し、子どもたちは「サクサクでおいしい」と大絶賛でした。



有 事に備えて

4月22日、消防訓練場で「消防動力ポンプ性能試験」を実施し、村消防団が常備する可搬消防ポンプの性能を試験しました。

可搬消防ポンプとは人力により搬送される動力消防ポンプのことで、この性能試験では、可搬消防ポンプに水を吸引する際の真空圧力や放水した際の水圧力などの性能を試験し、ポンプは良好との試験結果でした。

消防団では日頃から資機材の点検や訓練、火災予防などの活動を行い、有事に備えて住民の皆さんの安全・安心を守っています。



リレーエッセイ



こんにちは、金翅の岩澤直紀さんからバトンを受けました高柳巧です。

私自身スポーツが大好きで、学生時代はバスケットボール部に所属していました。

その後はソフトバレーボールをずっとしていて大会で優勝したり、県外へ遠征試合に行き上位に上げられるくらいにまでなり、とてもはまっていました。

今現在は小学2年生の息子がサッカーチームに入っていて未経験ながらコーチをしています。教えると同時に自分も新しいスポーツと出会って、覚えながら一緒に楽しんでいます。

若宮FCというチームに所属しています。この場をお借りして選手の募集をさせて下さい。特に1.2.3年生が集まってくれると嬉しいです。サッカーに興味がある子はぜひ一度体験にいらしてください、お待ちしております。

次は同じく幼馴染の中野岳美さんにバトンを渡します。



たかやなぎ たくみ
高柳 巧さん(写真左)
(金翅前)



すこやか



やまもと
山本 紗さん 7歳

お父さん 健太郎さん
お母さん 彩子さん 自治会(根岸)

これからたくさんの好きなことを見つけて楽しんで行こうね!

パパ・ママより

きよかわっ子



すすき ひなた
鈴木 陽太さん 7歳

お父さん 翔太さん
お母さん 晴香さん 自治会(谷太郎)

人を笑顔にするのが大好きな陽太くん。
勉強も遊びも全力で楽しんでね♪

パパとママより

おでかけ支援と事故防止 70歳以上の皆さんのバス運賃を助成

6月21日～8月31日販売分

神奈川中央交通(株)が販売している「かなちゃん手形(高齢者バス割引乗車券)」の購入費を助成します。

※代理人による購入はできません。

☎ 保健福祉課福祉係 ☎ (288)3861

高齢者バス割引乗車券購入費助成事業 かなちゃん手形(1年券)の購入費のうち**7,000円**を助成

☒ 村内在住で70歳以上の方(来年3月31日までに70歳になる方を含みます。)

手続き方法(今年度初めて助成を希望される方)

①保健福祉課で申込み

申込み期間は6月2日(金)～8月31日(木)
申込書は保健福祉課で配布
※本人確認書類をご用意ください。
(マイナンバーカード、運転免許証、保険証など)

②保健福祉課で「確認証」を受け取る

③サービスセンター窓口で乗車券を購入

購入場所は神奈川中央交通(株)
・本厚木駅前サービスセンターまたは
・伊勢原駅前サービスセンターです。
※購入費自己負担分3,800円のほか、
保健福祉課が発行した確認証、顔写真
(2.5cm×2.5cm)1枚をご用意ください。



昨年度から継続して購入費助成を希望される方

昨年度に本助成事業をご利用された方には、6月上旬に「確認証」をご自宅に送付します(保健福祉課窓口への申込みは必要ありません)。

なお昨年度と同様に、保健福祉課への申込みの際の「顔写真」の貼付は不要です(ただし神奈川中央交通(株)で乗車券を購入する際には「顔写真」が1枚必要です)。また例年実施しています「ひかり根っ人きよかわ」による顔写真の出張撮影は今年度もありません。

高齢者運転免許証自主返納者支援事業 かなちゃん手形(1年券)の購入費の**全額**を助成

☒ 高齢者バス割引乗車券購入費助成事業の対象者で、平成31年4月1日以降かつ、満70歳となる年度以降に所有する全ての運転免許証を自主返納された方



手続き方法

①所有する全ての免許証を返納

厚木警察署または二俣川運転免許センターで
自主返納してください。
☎ 厚木警察署 ☎ (223)0110

②「申請による運転免許の取消通知書」
「無効確認を受けた運転免許証」を
受け取り、保健福祉課に提示

③保健福祉課で「確認証」を受け取る

④サービスセンター窓口で乗車券を購入

購入場所は神奈川中央交通(株)
・本厚木駅前サービスセンターまたは
・伊勢原駅前サービスセンターです。
※保健福祉課が発行した確認証、顔写真
(2.5cm×2.5cm)1枚をご用意ください。

- ・運転免許証の更新手続きをしないことで失効となった方は対象外です。
- ・運転免許証自主返納者支援事業に限り、償還払いによる補助申請を受け付けます。
- ・運転免許証を自主返納された方への全額補助は2年間です。2年目の方には「確認証」をご自宅へ送付します。

路線バスの通勤定期券の購入費を補助

政策推進課政策推進係
☎(28800)1213

路線バスの通勤定期券を
購入し通勤している方で、
自己負担が生じている方に、
購入費の一部を補助します。

から30日以内
※7月1日(土)以降受付
を開始します。
他・令和5年4月以降に購
入した定期券が対象です。

対 村内在住者
内 購入時自己負担額の2分
の1

※勤務先からの通勤手当
などを受けている方でも、
自己負担が生じている場
合は対象となります。

申 定期券の有効期間の初日

病児保育施設の相互利用のご案内

保健福祉課福祉係
☎(28000)20001

神奈川県央5市1町1村
(厚木市・大和市・海老名市・
座間市・綾瀬市・愛川町・
清川村)で病児保育施設の
相互利用ができるようにな
りました。

病児保育とは、当面症状
の急変は認められないが、
病氣中または病氣等によっ
て集団生活が難しく、保護
者が仕事を休めないなど自
宅で保育ができない場合に、
お子さまをお預かりして保
育する事業です。

利用対象施設は厚木市、
大和市、海老名市、座間市、
綾瀬市にある特定の病児保
育施設です。対象となる疾患
対象年齢(主に生後6ヶ月か
ら小学校6年生まで)、事前
登録の方法などの利用方法
は施設により異なります。

また、どの施設も事前に
医療機関の受診や連絡票な
どが必要です。詳しくは村
ホームページに記載してあ
りますので、お確かめくだ
さい。

インボイス登録要否 個別相談会について

厚木税務署
☎(221)3261

今年10月から消費税のイ
ンボイス制度が実施され、
適格請求書を発行できる
「適格請求書発行事業者」
となるための登録申請の受
付が開始されています。

適格請求書発行事業者の
登録要否を検討している事
業者向けの個別相談会を1
on1形式で実施します。

期 6月6日(火)、30日(金)、
7月27日(木)、8月23日
(水)、9月12日(火)

【相談時間】

- ①午後1時15分～2時
- ②午後2時15分～3時
- ③午後3時15分～4時
- ④午後4時15分～5時

場 厚木税務署・別館会議室
(厚木市水引1-10-1)

他・1人当たり45分程度1
on1形式でインボイス
登録の要否に関する個別
相談に応じます。

・事前予約制です。参加
を希望の方は、1週間前
までに申込みをお願いします。
(定員に達した時点で
受付終了となります)



・新型コロナウイルス感
染症の拡大状況によっ
て、開催を中止する場合
があります。

・ご来場には、公共交通
機関をご利用ください。

・軽減税率制度及びイン
ボイス制度に関する情報
については、国税庁ホー
ムページ(<https://www.nta.go.jp>)の「消費税の
軽減税率制度・適格請求
書等保存方式(いわゆる
インボイス制度)」をご覧
ください。

問 厚木税務署
☎(221)3261(代表
自動音声案内にしたがっ
て「2」を選択。
・個人課税第1部門
内線212
・法人課税第1部門
内線312

国民年金

保険料の減免・猶予制度のご案内

国民年金にご加入の方は、毎月保険料を納めなければなりません。収入の減少や失業などにより保険料を納めることが困難な場合は、未納のままにせず「免除・納付猶予制度」をご利用ください。

※詳しくは日本年金機構ホームページ(<https://www.nenkin.go.jp>)をご覧ください。

問 厚木年金事務所 ☎(223)7171、税務住民課住民保険係 ☎(288)3849

記号一覧

対 対象	内 内容	講 講師	場 場所
費 費用	申 申し込み	講 講師	場 場所
他 その他	問 問い合わせ	講 講師	場 場所

結婚新生活支援事業
補助対象を拡大

保健福祉課福祉係

☎(288)3861

結婚に伴う新生活を経済的に支援することを目的に、住居費および引越費用の一部を助成します。

対 令和5年3月1日から令和6年3月31日までの間に婚姻届を提出し、受理された新婚夫婦。村内に住所を有し、夫婦ともに婚姻日における年齢が39歳以下で、夫婦の所得額が500万円未満の世帯であり、令和5年3月1日から令和6年3月31日までの間に村内への転入届などを提出し受理済であること。



内 ①結婚を機に新たに村内に住宅を取得（婚姻前に取得した場合は婚姻日から起算して1年以内）する際の費用または住宅物件に係る賃借料など

②結婚を機に引っ越しをした際の経費で業者に支払った費用

③結婚を機に村内の住宅を取得、または村内の住宅物件を賃借した際に、住宅などのリフォーム（婚姻前にリフォームした場合）は、婚姻日から起算して1年以内をするために要した費用

①～③の実費負担分で1世帯当たり30万円（夫婦ともに29歳以下の場合）は60万円を上限に支給（①～③合算可）

申 保健福祉課窓口で申請。申請に必要な添付書類があるため、申請前に必ずお問い合わせください。

児童手当の現況届について

現況届の提出が原則不要です

児童の養育状況が変わっていなければ、現況届の提出は原則不要です。

ただし、次の①～④に該当する方は現況届の提出が必要です。

- ①法人である未成年後見人、施設・里親の受給者
- ②離婚協議中の受給者である同居の父母
- ③配偶者からの暴力などにより、住民票の住所地が実際の居住地と異なる方
- ④その他、状況を確認する必要がある方

次のような場合は手続きが必要です
(申請や届出は15日以内)

- ・結婚、離婚などにより受給者を変更するとき
- ・加入している年金を変更するとき
- ・振込口座を変更するとき
- ・村外に転出するとき、または村内で転居したとき
- ・出生などにより支給対象の児童が増えたとき
- ・監護しなくなったなどの理由で支給対象の児童が減ったとき
- ・児童が児童養護施設に入所したとき
- ・支給対象の児童と別居したとき
- ・受給者が公務員になったとき

所得が基準額以上の世帯は、
特例給付が受けられません

昨年6月1日施行の児童手当法の一部改正に伴い、昨年10月支給分(6～9月分)から、児童を養育している方の所得が上限額以上の場合、児童手当は支給されません。

◎基準額目安

(単位：万円)

扶養親族などの数	所得額	収入額目安
0人	858	1,071
1人	896	1,124
2人	934	1,162
3人	972	1,200
4人	1,010	1,238

・児童手当などが支給されなくなった後に所得が上限額を下回った場合、改めて認定請求書などの提出が必要となります。

※支給されなくなった後に、その年度内に税の更正を行い所得が限度額を下回った場合には、手続きが必要となります。

※「収入額の目安」は、給与収入のみで計算しています。あくまで目安であり、実際は給与所得控除や、医療費控除、雑損控除などを控除した後の所得額で支給の有無を確認します。

ひまわり放課後児童クラブ・夏休み期間中の入所申込み

保健福祉課福祉係

☎(2880)930601

日 毎週月～金曜日

①夏休み期間中（7月21日（金）～8月31日（木）・振替休日・月～金曜日にあたる祝日／午前8時30分から午後6時30分まで

②早期保育／午前8時から午前8時30分まで

延長保育／午後6時30分から午後7時まで

場 保健福祉センターひまわり館2階・ボランティア活動室

対 村内小学校に在籍する1～6年生で保護者の就労、疾病などの理由により、放課後、家庭におい

て保育を受けられない、かつ集団生活を営む上で著しく支障のない児童

費 ①放課後児童クラブ育成負担金／月額6千円

②教材費・おやつ代／2千円

③早期保育料／1回100円

④延長保育料／1回100円

※上限千円（希望者のみ）

申 保健福祉課窓口を設置している申込用紙に必要事項を記入し、7月10日（月）までに申込み。

※定員になり次第締め切り

ひまわり放課後児童クラブ・夏休み期間中の指導員を募集

保健福祉課福祉係

☎(2880)930601

対 18歳以上（高校卒業以上）の方 若干名

内 給与／時給1088円

勤務日／シフト制（月～金曜日）午前8時30分～午後6時30分

勤務期間／7月21日（金）～8月31日（木）

雇用期間／7月3日（月）～8月31日（木）
6月1日（木）から30日（金）までの間に保健福祉課で配布の申請書を郵送（〒243-0195）
※住所不要または窓口で提出。

厚木市消防本部からお知らせ

厚木市消防本部予防課

☎(223)93369

少年少女消防教育参加者募集

内 ①集合訓練 ②消防車・救急車の体験乗車、③放水体験、④子どもの危機管理、防災体験

日 7月28日（金）午前9時～午後4時

場 県総合防災センター
厚木市下津古久280番地

対 村内在住の小学3年生から中学3年生まで（先着20名）

申 6月8日（木）から21日（水）までに電話・窓口で受付（平日午前9時～午後5時15分）

問 厚木市消防本部予防課危険物係

☎(223)93369

普通救命講習会の募集

心肺蘇生法、自動体外式除細動器（AED）の取扱方法や大出血時の止血法などを学びませんか。

日 7月11日（火）午後1時30分～4時30分

対 村内在住（15名まで。抽選日は6月16日（金））

費 無料

場 役場庁舎4階・住民センター集会室

申 6月15日（木）までに厚木市消防本部救命救急課にお申し込みください。

問 厚木市消防本部救命救急課

☎(223)93365

二ホンジカの管理捕獲の実施

県自然環境保全センター野生生物課

☎(248)60833

県では丹沢山麓の自然植生の回復を目的に、銃器を使った二ホンジカの個体数調整を実施します。

期 6月7日（水）～21日（水）、10月4日（水）～来年2月28日

日（水）の主に水・土曜日
※実施中は、赤いのぼりと横断幕を掲示

場 堂平・塩水林道・本谷林道・宮ヶ瀬湖東岸・境沢・唐沢林道周辺

三輪車交通事故防止強化月間・暴走族追放強化月間

スローガン 運転にゆとり やさしさ 思いやり
暴走は しない させない ゆるさない！

「暴走族」の脱退の相談は、県警察暴走族相談員（☎045(211)0174）へ

問 総務課防災交通係 ☎(288)1212



令和4年度清川村交通安全ポスターコンクール入選作品 岩澤雪月さん（緑小）

木造住宅の無料耐震相談会を開催

まちづくり課土地政策係
☎(288)3733

住宅の耐震性の向上と地震に強い安全なまちづくりを促進するため、木造住宅の無料耐震相談会を開催します。

日 6月17日(土)午後1時30分～4時30分

※事前予約制

場 役場庁舎1階・村民相談室

対 ①～③の全てに該当する木造住宅を所有する方

①村内に自らが所有し居住しているもの

②昭和56年5月31日以前に建築された2階建て以下の専用住宅、二世帯住宅または店舗兼用住宅であるもの(ただし、昭和56年6月1日以降に増築したものを除く)

③木造在来工法で建築されたもの(枠組壁工法またはプレハブ工法によるもの)

内 図面、写真による簡易耐震診断および耐震改修についての相談など

費無料

申 6月14日(水)までに申込書に必要事項をご記入のうえ、お申し込みください。

申請書はホームページまたはまちづくり課窓口で配布しています。

他 一般診断法による耐震診断をご希望の方は、耐震診断費補助金交付制度をご利用ください。

なお村では、民間企業に耐震診断やリフォーム工事などの戸別訪問を依頼することはありません。悪質な訪問販売などにご注意ください。



男女共同参画社会推進事業 交付金の希望団体を募集

生涯学習課生涯学習係
☎(288)3733

男女が共に助け合い、生き生きと充実した生活を送るための男女共同参画社会の実現に向けた施策の推進を図るため、対象事業に対し交付金を交付します。

対 社会教育関係団体および各種サークルなどの団体が、直接実施する男女共同参画社会推進事業

内 事業期間/交付決定後、来年3月31日までの間に

青少年健全育成推進事業等 交付金の希望団体を募集

生涯学習課生涯学習係
☎(288)3733

対 ①青少年を対象とする体験活動や社会参加を目的とする活動、スポーツ教室の開催など

②子育て中の保護者を対象とする家庭教育講座の開催など

③青少年を対象とする、昔の遊びなどを伝承するイベントなど

内 事業期間/交付決定後、来年3月31日までの間に実施する事業

交付金額/一事業につき

実施する事業

交付金額/一事業につき
限度額5万円(対象事業が多い場合は按分)

申 6月6日(火)から20日(火)までの間に、必要書類を添付のうえ、所定の申請書を担当課へ提出(交付金の交付・不交付の決定は審査あり)。

限度額2万5千元(対象事業が多い場合は按分)

申 6月6日(火)から20日(火)までの間に、必要書類を添付のうえ、所定の申請書を担当課へ提出(交付金の交付・不交付の決定は審査あり)。

交付金額/一事業につき



男女共同参画週間

6月23日～29日



令和5年度の
キャッチフレーズ

無くそう思い込み、守ろう個性 みんなでつくる、みんなの未来

村では「清川村男女共同参画基本計画」に基づき、事業の普及啓発に取り組んでいます。性別にとらわれることなく、個人・家庭・地域・学校で個性と能力を発揮できる社会を目指しましょう。

問 生涯学習課生涯学習係 ☎(288)3733



自衛官を募集

幹部候補生

各自衛隊の幹部自衛官となる者を養成するコースです。

【大卒程度・院卒者試験】

対 大卒／22歳以上26歳未満の方

院卒／20歳以上28歳未満の方

申 6月15日(木)まで
(飛行要員除く)

他 試験日(合格発表日)／

一次：6月24日(土)～7月21日(金)

入隊時期／来年3月中旬～4月上旬

入隊後、約1年で3等陸・海・空尉となります。

【歯科・薬剤科】

対 専門大卒(見込含む)／20歳以上30歳未満の方
(薬剤科は28歳未満)

申 6月15日(木)まで

他 試験日(合格発表日)／

一次：6月24日(土)～7月21日(金)

入隊時期／来年3月中旬～4月上旬

入隊後、歯科は約6週間で2等陸・海・空尉とな

り、薬剤科は入隊後約1年で2等陸・海・空尉となります。

【医科・歯科幹部】

各衛生部門において、部隊の医療や健康指導などの業務に携わる幹部自衛官となるものを採用します。2等陸・海・空尉以上で採用となります。

対 医師・歯科医師免許を取得している方

申 6月8日(木)まで

他 試験日(合格発表日)／

一次：6月23日(金)～7月27日(木)

入隊時期／9月下旬～10月上旬

航空学生

海上自衛隊・航空自衛隊のパイロットなどを養成する制度です。入隊後、約6年で3等海・空尉となります。

対 海／18歳以上23歳未満の高卒者(見込含む)

申 7月1日(土)～9月7日(木)まで

他 試験日(合格発表日)／

一次：9月18日(月)・祝日(10月6日(金))

二次：10月14日(土)～19日(木)※いずれか1日(海／11月8日(水)、空／11月2日(木))

試験日(合格発表日)／

一次：9月18日(月)・祝日(10月6日(金))

二次：10月14日(土)～19日(木)※いずれか1日

(海／11月8日(水)、空／11月2日(木))

三次：海／11月17日(金)～12月13日(水)

(来年1月16日(火))、空／11月11日(土)～12月14日(木)

(来年1月16日(火))

入隊時期／来年3月下旬～4月上旬

一般曹候補生

各部隊勤務を通じて、その基幹隊員となる陸・海・空曹自衛官を養成する制度です。入隊後、2年9カ月経過以降選考により3等陸・海・空曹となります。

対 18歳以上33歳未満の高卒者(見込含む)

申 7月1日(土)～9月5日(火)まで

他 試験日(合格発表日)／

一次：9月15日(金)～24日(日)※いずれか1日

(10月5日(木))

二次：10月14日(土)～11月5日(日)※いずれか1日

(11月24日(金))

入隊時期／来年3月下旬～4月上旬

自衛官候補生

自衛官となるために必要な基礎的教育訓練に専念する制度です。所要の教育を経て、3カ月後に2等陸・海・空士に任用されます。

対 18歳以上33歳未満の方

申 年間を通じて受付

他・試験日は受付時にお知らせ

合格発表日は試験時にお知らせ

入隊時期／来年3月下旬～4月上旬(別に設定する場合があります)

場 厚木市中町2-16-1 24ほ

てい屋2ビル3階

問 自衛隊厚木募集案内所

☎(400)2486

募集コールセンター

☎(0120)063792(携帯電話可)



宝くじ
公式サイト

宝くじがネットで購入できる!

宝くじの収益金は、明るく住みよいまちづくりに使われます

宝くじ公式サイト



お問い合わせ先

宝くじコールセンター

TEL 0570-01-1192 (ナビダイヤル 有料)

TEL 011-330-0777 (有料)

生涯スポーツ推進事業 グラウンド・ゴルフ教室

- ☐ 教室1 / 6月24日(土)
教室2 / 7月22日(土)
午前10時～11時30分
(受付は午前9時30分から)
- ミニ大会 / 8月26日(土)
午前9時～正午
(受付は午前8時30分から)
- ※ミニ大会への参加資格は、教室1または教室2のどちらかを受講した方とします。
- 📍 村運動公園野球場
- 👤 村内在住・在勤者、小学生(3年生以上)は親子での参加可
20人(先着順)
- 📌 初心者の方も、グラウンド・ゴルフを楽しく学び、体験できます。
- 🗣️ 小中沢グラウンド・ゴルフクラブ
清水 孝治氏
- 🆓 無料
- 📧 6月14日(水)までに生涯学習課へ直接申し込み
- 📎 道具などは主催者が用意します。
ボールやクラブなどをお持ちの方はご持参ください。
- 📞 生涯学習課生涯学習係
☎(288)3733
- 「ダメ。ゼッタイ。」普及運動



薬物乱用問題は全世界な広がりを見せ、人間の生命はもとより、社会や国に安全・安定を脅かすなど、人類に深刻な社会問題です。

- 📞 保健福祉課保健予防係
☎(288)3861



保健

高齢者栄養改善教室

災害発生時に災害を乗り越えられるように、高齢者にとって問題になることや食事の注意点などを学びます。

- ☐ 6月26日(月)
午前10時30分～正午
- 📍 生涯学習センターせせらぎ館
2階みどりホール
- 👤 村内在住の65歳以上の方およびご家族の方
- 📌 「災害時の高齢者の食事と日頃からの災害時の備え」
～高齢者の食事のポイントと注意すべきこと、また普段から備えたい食品例と、無駄にならない普段の食品の使い方～
- 🗣️ 地域栄養ケアPEACH厚木
代表 江頭 文江氏
(管理栄養士)

- 🆓 無料
- 📧 6月20日(火)までに保健福祉課へ直接申し込み
- 📞 保健福祉課介護保険係
☎(288)3861

ひきこもり電話相談

年齢を問わず、ひきこもり当事者やご家族等が有する、さまざまな悩みについての相談窓口です。

- ☐ 火～日曜日
午前9時～正午、午後1時～4時
※月曜日、年末年始を除き、土・日曜、祝日も相談を受け付けています。
- 📞 県ひきこもり地域支援センター
☎045-242-8205(相談専用)

6月保健福祉課カレンダー

保健福祉課のお知らせ
☎保健福祉課 ☎(288)3861

- 健康・運動相談(予約必要)
5日(月)午後1時30分～4時
- のびのび子育てサロン
7日(水)午前10時～正午
- こころの相談室(予約必要)
8日(木)午後2時～4時
- 乳幼児健康診査
15日(木)午後1時30分～(受付)
※対象者には、個別通知します。
- 育児教室「子どものおやつとむし歯予防」(予約必要)
21日(水)午前10時～正午
- 障がい者相談・サロン
27日(火)午前10時～午後5時
- 転倒予防(にこにこあしあし体操)教室(予約必要)
2日(金)・9日(金)・16日(金)・
23日(金)・30日(金)
午後2時30分～3時30分
- 認知機能向上(脳活性化)教室(予約必要)
5日(月)・12日(月)・20日(火)
午前9時45分～10時30分
午前10時45分～11時30分
- 親子開放デイ
1日(木)・8日(木)・14日(水)・
15日(木)・22日(木)・28日(水)・
29日(木)

厚木保健福祉事務所のお知らせ

☎厚木保健福祉事務所
☎(224)1111

- 専門的栄養相談(予約必要)
難病や合併症を有する方、
そのご家族のための食事相談
…お問い合わせください。
- 専門医による精神保健・
認知症相談(予約必要)
心の病気、アルコール・薬物
などの依存症、認知症の相談
…お問い合わせください。
- 療育歯科相談(予約必要)
病気や障がい、発達の遅れなど
がある3歳未満児の歯科相談
…お問い合わせください。
- エイズ・梅毒検査、相談
(予約必要)
匿名での検査が無料で受けら
れます。
…お問い合わせください。
(相談は随時対応)

ME-BYO改善だより ⑭

「マイME-BYOカルテ」でかんたん・
あんしん・べんりに未病を見える化!

「マイME-BYOカルテ」とは?

あなたの健康情報やお薬情報などをスマートフォンなどで管理できるアプリです。

トップ画面のロゴマークを押すと測定に進むことができます。アプリで算定される「未病指標」をあなたの健康管理、未病改善に、ぜひ役立ててください。

📞 保健福祉課保健予防係 ☎(288)3861



県ホームページ

お知らせインフォメーション

暮らしに役立つ情報をお届けします

日 日 時 期 期間 場 場所 対 対象 内 内容 講 講師
 費 費用 申 申し込み 他 その他 問 問い合わせ

7月の行事予定

- 1 土
- 2 日
- 3 月 認知機能向上(脳活性化)教室
- 4 火
- 5 水 やまびこ健診(特定健診)
- 6 木 やまびこ健診(特定健診)
- 7 金 やまびこ健診(特定健診)
転倒予防(にこにこあしあし体操)教室
- 8 土 やまびこ健診(特定健診)
- 9 日
- 10 月 認知機能向上(脳活性化)教室
- 11 火
- 12 水 のびのび子育てサロン
- 13 木 乳幼児健診・親子開放デイ
- 14 金 転倒予防(にこにこあしあし体操)教室
- 15 土
- 16 日
- 17 月
- 18 火 認知機能向上(脳活性化)教室
- 19 水 がん検診
- 20 木 親子開放デイ
- 21 金 がん検診
転倒予防(にこにこあしあし体操)教室
- 22 土 グランド・ゴルフ教室
- 23 日
- 24 月
- 25 火 障がい者相談・サロン
- 26 水 親子開放デイ
- 27 木 マタニティ教室
- 28 金 がん検診
転倒予防(にこにこあしあし体操)教室
- 29 土
- 30 日 第2回自治会長会議
- 31 月



納税・納付

種別	納期	納期限
村・県民税	1期分	6月30日
国民健康保険料		
介護保険料	2期分	
し尿等処理手数料		
保育所保育料	6月分	
放課後児童クラブ保育料		

休日納付のご案内

- 日 閉庁日(土・日曜、祝日)
午前8時30分～午後5時15分
- 場 役場庁舎1階・宿直室
- 他 ご希望の方は、必ず事前に担当課へお問い合わせください。



図書館



新しく入った本は、「図書館だより」(毎月発行)と「ホームページ」(毎月更新)に掲載しています。

問 図書館 ☎(288)3895



寄附のご紹介

村に対し、寄附をいただきました。ご厚意に厚くお礼を申し上げますとともに、有効に活用させていただきます。
 青龍太鼓保存会
 会長 藤川 和江氏
 [内容]金230万円
 (文化振興のため)



株式会社アクト・エア
 代表取締役社長 富岡 康則氏
 [内容]擬木製品「リポア」80本
 (宮ヶ瀬霊園管理事業のため)



募集

生きがい事業団の会員を募集

生きがい事業団は、健康で働く意欲のある高齢者などが、長年培った経験・知識・技能を生かして就業することにより、豊かで積極的な方の生活と社会参加による生きがいを充実するとともに、地域に活力を生み出し、地域社会の福祉と活性化に寄与することを目的とした団体です。

対 村内に住所を有する概ね60歳以上の方

問 清川村生きがい事業団
 ☎(288)2651

清川産業まつり

- 日 6月4日(日)午前10時～※雨天決行
- 場 厚木市農業協同組合清川支所・駐車場
- 内 村を紹介し、地域経済を活性化させるため、「きよかわブランド」などの地場産品を販売します。
- 問 産業観光課農林係 ☎(288)3864



クリーンキャンペーン

- 日 6月11日(日)午前8時30分～
※予備日6月18日(日)
※当日の実施の有無は、午前8時に防災行政無線で放送します。
- 場 自治会周辺の道路など
- 問 産業観光課商工観光係 ☎(288)3864



もみじ会 **かんたん** 健康レシピ



【小松菜と高野豆腐のさっと煮】

【材 料 (4人分)】

- ・小松菜 …………… 300g
- ・高野豆腐 (乾燥角切り) …………… 100g
- ・A
 - だし汁 …………… 2カップ
 - 酒 …………… 大さじ1
 - 塩 …………… 少々
 - しょうゆ …………… 大さじ1/2
 - みりん …………… 大さじ1/2

塩分相当量 (1人分)=1.0g
カルシウム (1人分)=296mg

【作り方】

- ① 小松菜は4cmの長さに切る。
- ② フライパンにAを合わせて煮立て、高野豆腐を入れる。
中火で7～8分煮て味を含ませる。
- ③ 小松菜を加え、しんなりするまで混ぜながらひと煮する。

おすすめポイント

カルシウムが豊富で、骨粗しょう症予防におすすめです。



清川村食生活改善推進団体もみじ会

食育アドバイザーとして、地域の健康づくりをサポートするボランティアです。

紹介者：山田さん

☎ 保健福祉課保健予防係 ☎ (288)3861



人口のようす

令和5年4月30日現在
村に住民票がある方の総数

人口総数	2,772人	(-10)
男	1,418人	(-7)
女	1,354人	(-3)
世帯数	1,257世帯	(-1)

※()内は前月比/住民基本台帳より



村の鳥
ウグイス

令和5年5月1日現在
住民票の有無に関わらず村内に居住している方の総数

人口総数	2,922人	(-10)
男	1,495人	(-7)
女	1,427人	(-3)
世帯数	1,128世帯	(-1)

※()内は前月比/人口統計調査より



ペンのうごき

6月が始まり梅雨に入ると気になるのがカビです。お気に入りのスーツを着ようとクロゼットを開けたら、見覚えのない模様がぁ！と泣きたくなることがよくあります。カビが発生しないようしっかりと対策をしておきたいですね。

カビの繁殖条件は、①70%以上の湿度、②20～30度の気温、③水滴や埃などの栄養分だそうで、この三つが揃うと爆発的に繁殖するそうです。

雨の日でも換気し、小まめな掃除を心がけてカビ対策をしておきましょう。(お)

●発行 清川村
●編集 総務課管理係
神奈川県愛甲郡清川村煤ヶ谷 2216 番地

●電話(代表) 046-288-1211
●FAX 046-288-1767
●ホームページ <https://www.town.kiyokawa.kanagawa.jp>
●電子メール jump21@town.kiyokawa.kanagawa.jp